



高雄市立空中大學

OPEN UNIVERSITY OF KAHSIUNG

111 年學系品保自我評鑑

工商管理學系外部自我評鑑報告書

聯絡人： 嚴正誼

聯絡電話： (07) 8012008#1425

電子郵件： bm@ouk.edu.tw

單位主管： _____ (簽章)

中 華 民 國 一 一 一 年 十 二 月 十 六 日

目 錄

壹、摘要	1
貳、導論	3
參、本系之歷史沿革	4
肆、自我評鑑之過程	6
伍、自我評鑑之結果	8
項目一：目標、核心能力與課程	8
一、 現況描述	8
1-1 學系之教育目標與核心能力及其制定情形	8
1-1-1 系教育目標、學生基本素養與核心能力	8
1-1-2 對教育目標與核心能力之宣導機制	11
1-1-3 教師及學生對教育目標與核心能力瞭解程度	11
1-2 學系之課程規劃及其與教育目標與核心能力之關係	13
1-2-1 系核心能力進行課程規劃之機制與運作	13
1-2-2 依教育目標、核心能力規劃課程架構	15
1-2-3 建置課程地圖	18
二、 特色	20
三、 問題與困難	20
四、 改善策略	21
五、 項目一之總結	21
項目二：教師、教學與支持系統	22
一、 現況描述	22
2-1 教師組成與聘用機制及其與教育目標、核心能力與學生學習需求之關係	22
2-1-1 專兼任教師之聘用機制	22
2-1-2 專兼任教師組成結構與經驗符應教育目標、核心能力與學生學習需求	23
2-2 教師教學與學習評量及其與教育目標、核心能力與學生學習需求之關係	28
2-2-1 教師依據教學目標、核心能力進行課程設計	28
2-2-2 運用教師教學評鑑作為教學品質參考及瞭解學生學習成效	31
2-3 教師教學專業發展及其支持系統建置與落實情形	32
2-3-1 提供教師教學專業支持，提升教師教學知能與品質	32
2-3-2 辦理教師評鑑	34

2-3-3 提供教師多元支持辦法	34
二、特色	35
三、問題與困難	36
四、改善策略	36
五、項目二之總結	37
項目三：學生、學習與支持系統	38
一、現況描述	38
3-1 學生組成、招生與入學輔導之規劃與執行情形	38
3-1-1 學系能掌握學生組成	38
3-1-2 制定合理之招生規劃與招生方式	41
3-1-3 新生入學輔導機制與執行	45
3-2 學生課業學習、支持系統及其成效	46
3-2-1 學生課程學習輔導機制及補救教學措施	46
3-2-2 掌握學生課業學習成效作法	48
3-3 學生其他學習、支持系統及其成效	49
3-3-1 提供學生生活輔導之作法	49
3-3-2 提供學生生涯輔導之作法	52
3-4 畢業生表現與互動及其資料建置與運用情形	55
3-4-1 建置畢業生整體學習成效評估機制	55
3-4-2 畢業生資料庫建置與運用	57
二、特色	62
三、問題與困難	63
四、改善策略	63
五、項目三之總結	64
項目四：研究、服務與支持系統	65
一、現況描述	65
4-1 師生研究表現與支持系統及其成效	65
4-1-1 本系教師專業學術研究表現	65
4-1-2 學生研究表現	68
4-2 師生服務表現與支持系統及其成效	70
4-2-1 教師服務表現成效	70
4-2-2 學生服務表現成效	71

二、特色	74
三、問題與困難	74
四、改善策略	75
五、項目四之總結	75
項目五：自我分析、改善與發展	76
一、現況描述	76
5-1 學系之自我分析與檢討機制及其落實情形	76
5-1-1 對前次系所評鑑之結果及檢討	76
5-1-2 本系具備合宜自我分析與檢討機制	77
5-2 自我改善機制與落實情形及其與未來發展之關係	79
5-2-1 自我改善機制與落實情形	79
5-2-2 自我改善與未來發展	81
二、特色	81
三、問題與困難	82
四、改善策略	82
五、項目五之總結	82
陸、總結	83

表目錄

表 1 工商系自我評鑑工作小組及分工一覽表.....	6
表 2 工商系品質保證評鑑工作規劃時程表.....	7
表 1-1 本校之定位、願景、與教育目標.....	8
表 1-2 本系 SWOT 分析一覽表.....	9
表 1-3 校系之基本素養、教育目標對應表.....	10
表 1-4 本系教師和學生對校教育目標和核心能力瞭解程度分析一覽表.....	11
表 1-5 核心能力進行課程規劃之機制與運作表.....	14
表 1-6 工商系 111-1 學期學生核心能力與課程規劃對應.....	16
表 1-7 工商系課程規劃與核心能力培養機制.....	17
表 1-8 工商系課程地圖.....	19
表 2-1 工商系專任教師一覽表.....	23
表 2-2 工商系 108-1 至 111-1 學期專、兼任教師結構一覽表.....	24
表 2-3 工商系 108-1 至 111-1 學期專兼任教師每週平均授課時數一覽表.....	25
表 2-4 工商系 108-1 至 111-1 學期兼任教師一覽表.....	26
表 2-5 本校課程製作方式、授課方式與評量方式一覽表.....	28
表 2-6 教學多樣性及核心能力對應課程表.....	29
表 2-7 評量多樣性及核心能力對應課程表.....	30
表 2-8 本系教師教學評鑑問卷一覽表.....	31
表 2-9 本系教師參加教師教學精進成長營研習活動一覽表.....	33
表 2-10 本系 110 學年度教師評鑑結果一覽表.....	34
表 2-11 本系教師獲學習平台融入教學獎勵人數一覽表.....	34
表 3-1 全修生與選修生之差異表.....	38
表 3-2 工商系 108 學年度至 110 學年度選系生人數統計表.....	39
表 3-3 工商系校外班開設一覽表.....	42
表 3-4 工商系推廣教學課程開設一覽表.....	43

表 3-5 工商系開設 IOPCA 證照課程一覽表	44
表 3-6 本系舉辦學生入學輔導座談會一覽表	46
表 3-7 本系舉辦專題講座一覽表.....	52
表 3-8 工商系課程申請校外參訪活動一覽表	53
表 3-9 工商系企業參訪研習活動一覽表.....	54
表 3-10 本系近三年畢業生人數一覽表.....	57
表 3-11 本系系友活動一覽表.....	58
表 3-12 工商系畢業生生涯發展追蹤機制.....	59
表 3-13 本系輔導考取國內外研究所名單一覽表	61
表 3-14 工商系傑出校友一覽表.....	62
表 4-1 本系教師學術研究成果一覽表.....	65
表 4-2 本校學術研究之獎勵機制一覽表.....	68
表 4-3 工商系學生考取專業證照一覽表.....	68
表 4-4 工商系教師申請研究學習助學金統計一覽表	69
表 4-5 工商系辦理企業參訪研習活動一覽表	70
表 4-6 本系專任教師服務表現成效一覽表.....	71
表 4-7 本系學生服務表現成效一覽表.....	72
表 4-8 本系服務助學生服務時數一覽表.....	74
表 5-1 對前次系所評鑑之委員建議事項及本系檢討作作法	76
表 5-2 內部控制制度作業項目表.....	80

圖目錄

圖 1 工商系組織架構及現況.....	5
圖 1-1 教師對工商系教育目標及核心能力瞭解程度問卷分析	12
圖 1-2 學生對工商系教育目標及核心能力瞭解程度問卷分析	13
圖 1-3 本校課程及教學策劃流程圖.....	14
圖 1-4 工商系課程地圖架構.....	18
圖 2-1 本系專兼任教師聘用作業流程圖.....	22
圖 2-2 本系專兼任教師聘用作業程序控管圖	23
圖 3-1 本系學生職業組成.....	39
圖 3-2 本系 108~110-2 學期學生性別組成一覽圖	40
圖 3-3 本系 108~110-2 學期學生年齡組成一覽圖	40
圖 3-4 本系 108~110-2 學期學生學歷分布一覽圖	40
圖 3-5 本系 108~110-2 學期學生縣市分布一覽圖	41
圖 3-6 購物中心營運認證課程宣傳圖.....	45
圖 3-7 本系學生職涯規劃圖.....	52
圖 3-8 工商系畢業生學習成效自我評估問卷調查分析(專業管理能力).....	56
圖 3-9 工商系畢業生學習成效自我評估問卷調查分析(問題解決能力).....	56
圖 3-10 工商系畢業生學習成效自我評估問卷調查分析(實務應用能力).....	56
圖 3-11 本系歷年畢業生職業別分析圖.....	58
圖 3-12 工商系 110 學年度應屆畢業生流向問卷調查分析一覽圖	60
圖 4-1 工商系學學會幹部服務表現.....	72
圖 5-1 本系規劃自我改善之機制圖.....	78
圖 5-2 本系蒐集利害關係人意見管道圖.....	79

壹、摘要

本校為唯一台灣南部的成人終身學習教育大學，採取電腦網路教學、電視教學、廣播教學及傳統面授教學等多元化教學方式，除免試入學外，學生屬性更具多元性：如年齡 18 歲至終身、國中至研究所學歷、士農工商漁林公職業、在職、閒賦充電、就業職務升等、升學等不同需求均有。

本系創設於民國八十六年，依學校定位「實用取向的幸福大學」據以規劃出完整之課程地圖，且強化實務教學，以提高學生未來就業之競爭力，並以培育具有工商服務業經營管理核心能力之專業人才為目標。本系截至 110 學年度共有 1308 位畢業生，110-2 學期止在籍選系學生數有 515 人，以及三位皆具博士學位之專任教師和每學期約 10 餘位兼任教師。

本校依據高教評鑑中心自主辦理系所品質保證，訂定「高雄市立空中大學自我評鑑實施辦法」，確保校務治理與經營品質之機制及成效，辦理學系品質保證機制，將 111 年學系品保自我評鑑分成五大項目 13 核心指標，包括項目一：目標、核心能力與課程、項目二：教師、教學與支持系統、項目三：學生、學習與支持系統、項目四：研究、服務與支持系統、項目五：自我分析、改善與發展。此次自我評鑑之目的在於讓學系進行自我分析、檢討各項課程、教學、研究、服務、輔導及自我改善，評鑑週期為 108 學年度至 111 學年度上學期共 7 個學期，茲將本系自我評鑑各項目辦理情形，概述如下：

項目一：目標、核心能力與課程

本系教育目標係藉由「管理行銷」、「財會經濟」和「經營決策」三領域為教學重心之課程安排，以培養學生具備『專業管理』、『實務應用』和『問題診斷』三大核心能力。並透過系務會議、系級和校級課程及教學策劃委員會議，以及系教評會議和校教評會議等相關機制，研訂本系課程地圖和延聘妥適兼任師資任教。上述相關 PDCA 機制，針對本系三大類別所有課程均逐一審核，決定該課程之核心能力，並做成本系學生核心能力與課程規劃對應表，以落實教育目標與核心能力之檢討機制，讓同學可以適性選課、有感學習與發展。

項目二：教師、教學與支持系統

本系聘用除訂定相關法規外，亦訂有相關徵聘作業流程和召開相關會議等審議，甄選過程和結果均符合本系教育目標所需教學課程專長之教師。另依本校教師評鑑相關規定，專任教師每四年進行評鑑乙次。而針對本系之專兼任教

師教學專業發展機制與運作，本校訂定相關要點，協助教師專業發展，另為鼓勵專任教師學術研究專書著作，獎勵本校教師製作數位學習教材，亦有相關獎勵或補助規定。

本系每年辦理各類研習、教師工作坊、戶外教學，以及業界參訪活動等。亦有各項支持教學之設施與系統，如除一般教室外，另有電腦教室、專屬實作教室。本校建置數位學習系統（eeClass）、教務系統及系網站，透過平台，鼓勵同學利用校外網路教學及瞭解系務和校務運作情況。亦充分利用本系之捐贈經費收入，協助各項教學軟硬體設備之提升。專任教師撰寫計畫申請「進用研究學習學生制度」，以提升研究能量。

項目三：學生、學習與支持系統

本系除提供台灣南部在地教育服務之特色外，近年亦積極推廣校外班，如板橋班、台東成功班、花蓮光復班和離島偏鄉班等。

招生策略方面，除參與本校相關招生會議，配合本校整體招生計畫外，本系師生亦分別到南部高中職學校、各工業區、加工出口區、里辦公室和區公所，以及利用網路通訊群組LINE、Facebook等宣傳招生、蒞校參觀等方式，來拓展生源接觸本系的管道。

本系透過輔導處和教務處之協助，輔導學生之學習、選課、生活、就業、生涯等工作。針對學習部分，除設置各類獎學金外，針對學習成效較不理想之學生，教師除在課堂上主動提供幫助外，另有數位學習平台和期中考試預警制度，並且鼓勵學生考取相關證照。生活輔導部分，除設置相關委員會外，有駐點心理師服務，本系官網設有專屬諮詢信箱外，網路教學面授面授時間，本系在教學大樓亦設有學生生活就業諮詢專櫃，協助同學解決相關問題。

畢業生表現與互動方面，建置畢業生資料庫，如性別、年紀、職業、居住地及聯絡方式等，並每年定期舉辦「校友回娘家」活動。為瞭解畢業生學習成效，本系訂定「畢業生學習成效自我評估問卷」，包括本系畢業生學習成效自我評估問卷及應屆畢業生流向問卷二部分，及「畢業生畢業後一年流向問卷調查」之資料，以瞭解本系系友畢業後之狀況，期望建置畢業生生涯發展追蹤機制，以瞭解本系畢業生流向。

項目四：研究、服務與支持系統

本系專兼任教師之研究成果主要分成國際期刊、一般期刊、研討會、專書及研究計畫等項。服務表現成果主要分成演講、諮詢或顧問、評審委員及學生輔導等項，另透過多項教師教學與學術獎勵制度、教師定期專業成長研習、明

訂教師多元升等作法，並協助教師專業發展，亦定期實施教師評鑑與每學期專兼任教師教學評鑑，確保教學品質，更設有教學精進諮詢輔導申請要點、定期辦理教師教學精進工作坊等措施，發展教師教學及學術生涯發展支持系統。

為鼓勵學生利用課餘時間學習行政工作技巧及學術研究相關知能，以增進同學就業能力及服務學習精神。本系每年進用服務學習助學生，協助系務工作之推動。而專任教師則進用研究學習助學生協助教師從事教學和研究工作。

項目五：自我分析、改善與發展

本系例行蒐集教師及學生、畢業生、企業雇主對於畢業生整體學習成效之意見，作為修正學生核心能力指標、調整課程規劃、教師改進教學及相關運作機制之參考。相關改善措施如下：(1)系務會議之召開，除現有專任教師與學生代表與會外，並邀請兼任教師及系友參加，以廣納相關意見。(2)召開系友會，蒐集本系畢業學生對系之建議。(3)邀請產、官、學界專業人員，蒞系演講及廣納各種建言。(4)本系未來將積極進行教學意見評鑑調查，以提昇教師教學品質。(5)為增進教學品質，鼓勵本系教師經常參加校內外有關教學及師生互動方面之演講及座談，以利經驗傳承和意見交流。(6)鼓勵並協助證照考取，提升學生未來就業競爭力。

本系為了自我改善暨提升師資、課程等方面以能符合時勢需求，並確實瞭解學生之需求，透過本系內部控制來達成目標及讓學生可以透過系學會提案，參與系上相關會議。

本系系務會議通過「高雄市立空中大學工商管理學系短中長期發展計畫」，短期計畫為持續強化教師的教學品質、增聘具有實務經驗之兼任教師、強化學生學習成效；中期計畫為加強本系的產學合作能量、規劃金融證照培訓班以開拓學生來源；長期計畫為培養優秀工商服務企業的專業人才，並順應國際化潮流建立金融交易實驗室，以培養優秀專業人才為目標，並發展成為具國際服務業經營特色的學系。

貳、導論

目前本校共有六個學系和通識教育中心等共七個教學單位，其中本系主要是為工商企業之管理、行銷、財經、會計、經營等開設適合的課程。經 105 年度系所評鑑委員建議改善事項，本校已於 106 年 1 月 18 日教務會議通過，修正將本校各學系之「專業必修」課程，應分為「專業基礎必修」課程和「專業

必修」課程二部分，且公告和規定「專業基礎必修」課程為本系學生畢業所應修足之科目，俾利「檢查及確認」本系畢業學生應修習「管理基礎必修」課程之旨意，並達到評鑑持續改善之目標。本系於招生和迎新說明會等活動時都會鼓勵新生踴躍加入本系，由於本系所開設之基本管理類課程，於未來在其他科系畢業後的企業經營管理上，都是必備的專業知識和技能基礎。本系之辦學特色有：

一、教導學生具有工商服務企業經營管理的基本專業知識，課程內容安排易於修讀，但亦適合其他科系學生的選讀。以工商服務業之「產、銷、人、發、財」五管為基礎的課程設計，主要強調基礎管理功能之認知與訓練，再加強資訊課程訓練之輔助來結合科技管理技能。此外，為符合空中大學終身教育的屬性和需求，課程的安排儘量以易讀易懂的內容為主，配合由淺入深之講解，使不同程度的學生都能接受和修讀。

二、培育學生具備創新與整合專業的管理能力和團隊學習態度。創新和研發是二十一世紀工商服務企業極度重視的課題，也是企業經營管理的未來趨勢，本系透過相關創新管理、創意思考和各類專案管理等課程的規劃、培育和訓練學生具備這方面的知識和技能。

三、積極輔導學生於修課之同時，取得各種不同的專業證照。專業證照是現代企業經營管理所應具備最基本的工具，無論從任何企業的需求角度而言，專業證照的取得是增加學生就業機會、提升職場工作能力，甚至推升社會與國家進步的原動力。是故，本系積極鼓勵學生在校求學期間，同步修習各種專業證照課程。

四、聘請優良專業師資與整合多元化課程設計。強調多元性整合與策略性思維，期盼同學畢業後，不但能精通個別職能領域的知識，更能將各領域知識予以整合和融會貫通。

參、本系之歷史沿革

本系創立於民國八十六年，為因應大高雄地區工商服務產業的發展需求，培養理論與實務兼具的產業人才、提升產業競爭優勢而成立，並期許能加速累積經營管理領域產業的相關實務經驗，為產業注入活水，且提供大高雄地區企業在職人士對進修學習的需求。而多年以來學系所培育出具有經營管理能力之專業人才，多能成為企業與組織最合適之經理人才。

本校為一所終身學習的大學，除具有台灣南部在地特色外，諸多業務工作乃全校統一整體運作，如招生、開課、教室與教學設備管理、學生輔導等。目前本系有三位專任教師，分別在管理行銷、物流運籌、財會經濟及企業經營等產業深耕研究，並有來自各實務領域之專業人才，以及南部地區多所公私立大學院校之教師，約每年有 10 餘位擔任本系之兼任教師，每學期提供近 30 門之網路、到校面授精彩課程，本系成立至今已有 1308 名畢業校友，在許多不同的產業及公民營事業均有相當不錯之發展。針對目前在校學生則是透過課程設計，讓來自各個不同年齡、社會階層與不同企業的之成員共聚一堂，除了接受專兼任教師的知識傳遞外，學生於畢業 128 學分數之內，更有 30 學分可以藉由選修其他科系之課程，享受「同儕學習」的樂趣和修習第二專長之儲備能量。本系之組織架構及現況如圖 1 所示，本系最高行政機構為系務會議，向下監督系課程規劃委員會、系教評會、系自我評鑑工作小組等之運作。



圖 1 工商系組織架構及現況

「課程」與「師資」乃是大學吸引學生就讀的兩大關鍵因素。在課程部份本系利用課程地圖有系統地規劃，「管理基礎必修」課程共安排商管領域必修課程，如「管理學」、「經濟學」、「統計學」、「會計學」和「企業管理」五門課程，鼓勵學生儘量修習相關基礎課程，為後續管理領域的學習奠定良好的基礎。另

規劃專業基礎必修包括「生產與作業管理」、「行銷管理」、「人力資源管理」、「財務管理」和「企業倫理」等專業課程，提供學生多樣化的選擇，為將來進一步選修「專業進階選修」課程打下良好的根基。

為了配合工商服務產業需求，本系將課程區分專業基礎必修及進階選修部份：如「管理行銷」、「財會經濟」和「經營決策」領域課程，學生於修習經營管理核心課程外，亦可選擇不同類別的選修專業課程修習，藉由相關領域課程學習和研究的機會，使其學有專精，能以客觀的態度對事物進行分析與評估，並具備經營理念的創意與創新，養成學生『專業管理』、『實務應用』和『問題診斷』三大核心能力，以符合工商服務企業人力之需求。

本系經財團法人高等教育評鑑中心基金會「105 年度大專校院通識教育暨第二週期系所評鑑實施計畫」，於 104 年 9 月 3 日辦理內部自我評鑑；12 月 3 日辦理外部自我評鑑。經相關訪評意見、改善建議及本系自我改善情形資料，於 105 年 5 月 19-20 日辦理實地訪評，對於評鑑委員提出之建議，經自我改善階段後，於 107 年 5 月 3 日追蹤與再評鑑階段全數通過。

肆、自我評鑑之過程

根據「高雄市立空中大學自我評鑑實施辦法」辦理111年學系品保自我評鑑，本系於111年9月13日經系務會議通過，成立工商系自我評鑑工作小組，為推動自我評鑑工作，本系透過內部PDCA機制與外部評鑑雙環自我評鑑機制，辦理內外專家執行內、外部自我評鑑，啟動自我改善機制。本系評鑑工作小組確立召集人及各項目負責之教師後，各組即著手進行初稿撰寫，依照指標子項目分配工作，再由召集人彙整，撰寫問題與困難、改善策略與總結，最後各組負責人再將各項目初稿繳交到系辦公室，由系主任做統整及修改。

表 1 工商系自我評鑑工作小組及分工一覽表

執掌	職稱	姓名	工作內容
召集人	系主任	宗靜萍	統籌及規劃系所品保評鑑工作及召開會議
項目一執行人	系主任	宗靜萍	負責項目一評鑑資料撰修及審閱
項目二執行人	副教授	李文魁	負責項目二評鑑資料撰修及審閱
項目三執行人	副教授	許介星	負責項目三評鑑資料撰修及審閱
項目四執行人	副教授	薛昭義	負責項目四評鑑資料撰修及審閱
項目五執行人	系主任	宗靜萍	負責項目五評鑑資料撰修及審閱

組員	系秘書	嚴正誼	負責評鑑資料蒐集及彙整
組員	系助理	戴惠蘭	負責評鑑資料蒐集及彙整

此次系所品質保證機制，將接續之前105學年度本系所自我評鑑的檢討改進作為基礎，執行自我評鑑改善計畫，針對自我評鑑委員的評鑑結果與建議，以及本系所提出的因應策略進行改善，定期追蹤及檢核自我評鑑改善計畫的達成情形，確實發揮自我診斷、自我改善之功能，持續精進本系的教學與課程品質，期望提升學生學習品質與成效，建立永續發展機制。

表 2 工商系品質保證評鑑工作規劃時程表

階段	日期	工作項目
前置作業階段	111.07.27(三)	舉行 112 年校務評鑑實施計畫說明會
	111.07.29(五)	組成工商系自我工作評鑑工作小組
	111.08.12(五)	繳交自我評鑑報告書初稿+佐證資料(一稿)
	111.08.31(三)	召開學系品保會議
	111.09.02(五)	繳交自我評鑑報告書初稿+佐證資料(二稿)
	111.09.23(五)	繳交自我評鑑報告書初稿+佐證資料(三稿)
	111.10.03(一)	舉辦系所品保知能研習
	111.10.19(三)	召開自我評鑑指導委員會第 2 次會議 (審議自我評鑑報告初稿、第一階段內部自我評鑑校內、外委員名單、施行日期等計畫)
	111.10.20(四)	舉辦校務自我評鑑說明會
	111.11.8(二)	第1次工作小組會議：第一階段編修撰寫完成
111.11.9(三)	舉辦學系品保自我評鑑報告書觀摩會	
內部訪評階段	111.11.18-11.25	辦理學系品保第一階段內部自我評鑑委員書面審查
	111.11.29(二)	辦理第一階段內部自我評鑑實地訪評
	111.11.30(三)	修正及繳交自我評鑑報告定稿及改善計畫
	111.12.7(三)	第 2 次工作小組會議：依據內部訪評委員意見進行改進
外部訪評階段	111.12.09-12.15	辦理學系品保第二階段外部自我評鑑委員書面審查
	111.12.16(五)	辦理第二階段外部自我評鑑實地訪評
	111.12.19-12.21	修正及繳交學系品保報告書，續辦校務評鑑佐證用
	112.01.30-02.03	陳校長核閱學系品保自我評鑑報告書定稿

伍、自我評鑑之結果

項目一：目標、核心能力與課程

一、現況描述

本校依「空中大學設置條例」設置，屬社會教育及成人教育，為配合學校整體教育目標，本系課程規劃「管理行銷」、「財會經濟」和「經營決策」三領域，並發展出『行銷管理』、『服務業管理』、『財務金融與保險租稅』、『會計與應用經濟』和『經營決策』五類模組，以培養學生具備「專業管理」、「實務應用」和「問題診斷」三大核心能力，本系自我定位、教育目標、發展計畫之訂定，能綜合考量學生發展與現況、產業及領域發展趨勢、系所發展方向、辦學特色等，並透過系級及校級委員會議等相關程序辦理。

1-1 學系之教育目標與核心能力及其制定情形

1-1-1 系教育目標、學生基本素養與核心能力

高雄市立空中大學以社會教育、成人教育、終身學習、遠距教學，並具市立大學屬性的自我定位，規劃實用取向的課程，提供成人繼續教育的機會，俾充實其生命內涵與專業知能，為城市培育中堅人才。並以「蛻變、創新、多元、合作、服務」的治校理念，持續推動校務，且基於「實用多元、創新課程、優質師資、學驗俱佳、教學認真、有效學習」的教學特色加以實踐，以切合成人學習者的特質與經驗。「幸福實用的大學、終身學習的殿堂」為本校發展願景，持續促進教師專業成長，開拓多元專業實務課程，結合城市發展趨勢，形塑具成人教育特色的大學，如表 1-1。

表 1-1 本校之定位、願景、與教育目標

定位	社會教育、成人教育、終身學習、遠距教學，並具市立大學屬性的自我定位。
願景	幸福實用的大學、終身學習的殿堂
教育目標	<ol style="list-style-type: none"> 1. 以實務取向的課程，提升學習者的生活素養與職場專業技能。 2. 切合成人學習者的特質與經驗，提升個體潛能，激發其生命熱情，培養具社會責任與生產力的國民。 3. 培育與城市發展有關的人文、藝術、生態、產業、科技和法治等人才，實踐與現實世界相結合的教育理念。

基本素養	培養愛護鄉里的情懷、厚植公民意識、促進職場倫理與態度、提升國際宏觀及全球視野
核心能力	與時俱進的學習能力、社會生活知能、職場專業技能

本系依學校教育目標及校務發展定位，經過 SWOT 分析，如表 1-2，課程設計原則為「基礎、專業、創新」，而願景則是為了培育具有企業經營管理能力的專業人才，成為未來企業或組織的專業管理人才，對工商服務五管之各項基本知能養成，以及對管理者職能培育。

表 1-2 本系 SWOT 分析一覽表

內部優勢 (Strengths)	內部弱勢 (Weaknesses)
<ol style="list-style-type: none"> 1.滿 18 歲即可報名，無學歷限制，無修業年限，且終身保留學籍。 2.利用網路教學，任何時間、地點皆可學習，一學期僅 4 次到校面授，依學生自身需求規劃學分及課程。 3.學分費\$860 元，全國最低。 4.畢業後亦可繼續進修，終身學習。 5.本系課程實務多元，所學運用在國考、證照考、升學等方面，增加職場與就業競爭力。 	<ol style="list-style-type: none"> 1.學生來自各階層、各年齡等，教師授課內容難確定。 2.學校規模較小，學生多為在職人士，研究能量較低。 3.網路教學方式，需仰賴學生自主學習，以掌握學生學習狀況。
外部機會 (Opportunities)	外部威脅 (Threats)
<ol style="list-style-type: none"> 1.可針對在地多處工業區進行招生。 2.利用網路教學屬性，開闢校外班。 3.與高雄產業界策略聯盟，提供產業人才培訓、技術升級等機會和平台。 4.運用低成本優勢，透過與產業結盟，提供實務與學理驗證的機會。 5.規劃妥適的修業年限完成學位，更早進入職場。 	<ol style="list-style-type: none"> 1.面臨鄰近普通大學、學院進修部、推廣教育在職專班、社區大學等之競爭。 2.不易取得研究計劃及資金。 3.受疫情影響，經濟壓力加大，進修意願轉低。

本系對企業基層從業人員的養成教育同時兼顧規劃，所定訂學生應具備基本素養以適性選課、學習與發展，其相關課程如生產與作業管理、行銷管理、

人力資源管理、財務管理、知識管理、會計學、經濟學等，並配合學校定位及發展方向，訂定系之基本素養、核心能力與校之對應，本系教育目標與核心能力互相呼應，呈現緊密關聯，如表 1-3，詳細資料如【佐證 1-1-1-1】。本系之教育目標、學生基本素養、核心能力，如下說明：

1. 系訂教育目標：

- (1) 培育工商服務業人才為主，提升學習者的經營管理專長與職場專業技能為教育目標。
- (2) 切合成人學習者的特質與經驗，提升個體潛能，激發其生命熱情，企業倫理素養的國民為教育目標。
- (3) 具有溝通協調素養，實踐與現實世界相結合的教育理念為教育目標。

2. 系訂基本素養：

- (1) 經營管理素養
- (2) 企業倫理素養
- (3) 溝通協調素養

3. 系訂核心能力：

- (1) 專業管理能力：具「專業知能與素養之能力」和「產業所需管理專業之能力」。
- (2) 實務应用能力：具「培養觀察社會趨勢與環境變遷的能力」和「培養將管理知識轉化應用於經營實務的能力」。
- (3) 問題診斷能力：具「培養發掘企業問題能力」和「培養溝通協調共同面對問題能力」

表 1-3 校系之基本素養、教育目標對應表

校基本素養 系基本素養	培養愛護鄉里的情懷	厚植公民意識	促進職場倫理與態度	提升國際宏觀及全球視野
經營管理素養	●			●
企業倫理素養		●	●	
溝通協調素養		●		●
校核心能力 系核心能力	與時俱進的學習能力	社會生活知能		職場專業技能
專業管理能力	●			
實務应用能力			●	●
問題診斷能力			●	

1-1-2 對教育目標與核心能力之宣導機制

本系透過各項宣導機制，讓同學可了解本系之教育目標與核心能力，具體作法如下說明：

- (一) 工商管理學系網頁建置平台：本系於官網宣導系之教育目標、學生能力及課程地圖，並定期向內外部利害關係人宣導【佐證1-1-2-1】。
- (二) 製作海報宣導：製作教育目標與核心能力海報，張貼於系辦公公告欄【佐證1-1-2-2】。
- (三) 辦理教師專業成長活動：於每學期舉辦教師專業成長研習活動並提供教師研習手冊及教師手冊宣導【佐證1-1-2-3】。
- (四) 舉辦說明會暨座談會：辦理迎新活動、座談會、課程說明會等活動，除宣導教育目標與核心能力外，也收集對本系各方面的意見，作為改進參考【佐證1-1-2-4】。
- (五) 相關行政機制會議：本系系務會議及系課程暨教學策劃委員會，皆有學生代表參與，於系務會議、系課策會中檢討並宣導【佐證1-1-2-5】。
- (六) 授課大綱：每位教師必須於每門課程的教學大綱上，提供教學目標、核心能力與授課內容」等課程相關訊息，並據以規劃達成核心能力關聯之課程內容【佐證1-1-2-6】。

1-1-3 教師及學生對教育目標與核心能力瞭解程度

為確認教師和學生對本校和本系教育目標與核心能力之瞭解程度，由學校教務處統籌辦理問卷調查，分成教師對本校教育目標瞭解情形、教師對本校核心能力瞭解情形、您個人對於本校教育目標的實踐行為為何？您個人對於培育學生核心能力的實際作為為何？以及其他等五項。本系 108 至 110 學期專兼教師及學生之間卷調查統計如表 1-4，調查結果學生對本校教育目標與核心能力瞭解程度：「非常瞭解」佔 78%、「瞭解」佔 20%、「不瞭解」為 2%，顯見本校師生們對於教育目標與核心能力都能充分瞭解，詳細資料如【佐證 1-1-3-1】。

表 1-4 本系教師和學生對校教育目標和核心能力瞭解程度分析一覽表

對校教育目標瞭解程度						
類別		結果				
教師 部份	學年	非常瞭解	瞭解	無意見	不瞭解	非常不瞭解
	108	100%	0%	0%	0%	0%
	109	100%	0%	0%	0%	0%
	110	100%	0%	0%	0%	0%

學生 部份	學年	非常瞭解	瞭解	無意見	不瞭解	非常不瞭解
	108	81%	16%	0%	3%	0%
	109	79%	20%	0%	1%	0%
	110	78%	22%	0%	0%	0%
對校核心能力瞭解程度						
類別		結果				
教師 部份	學年	非常瞭解	瞭解	無意見	不瞭解	非常不瞭解
	108	100%	0%	0%	0%	0%
	109	100%	0%	0%	0%	0%
	110	100%	0%	0%	0%	0%
學生 部份	學年	非常瞭解	瞭解	無意見	不瞭解	非常不瞭解
	108	74%	21%	5%	0%	0%
	109	75%	23%	1%	1%	0%
	110	84%	15%	1%	0%	0%

本系 111-1 學期辦理線上施測，調查教師及學生對本系教育目標及核心能力之瞭解程度，教師對本系教育目標及核心能力都能非常瞭解或瞭解，如圖 1-1。

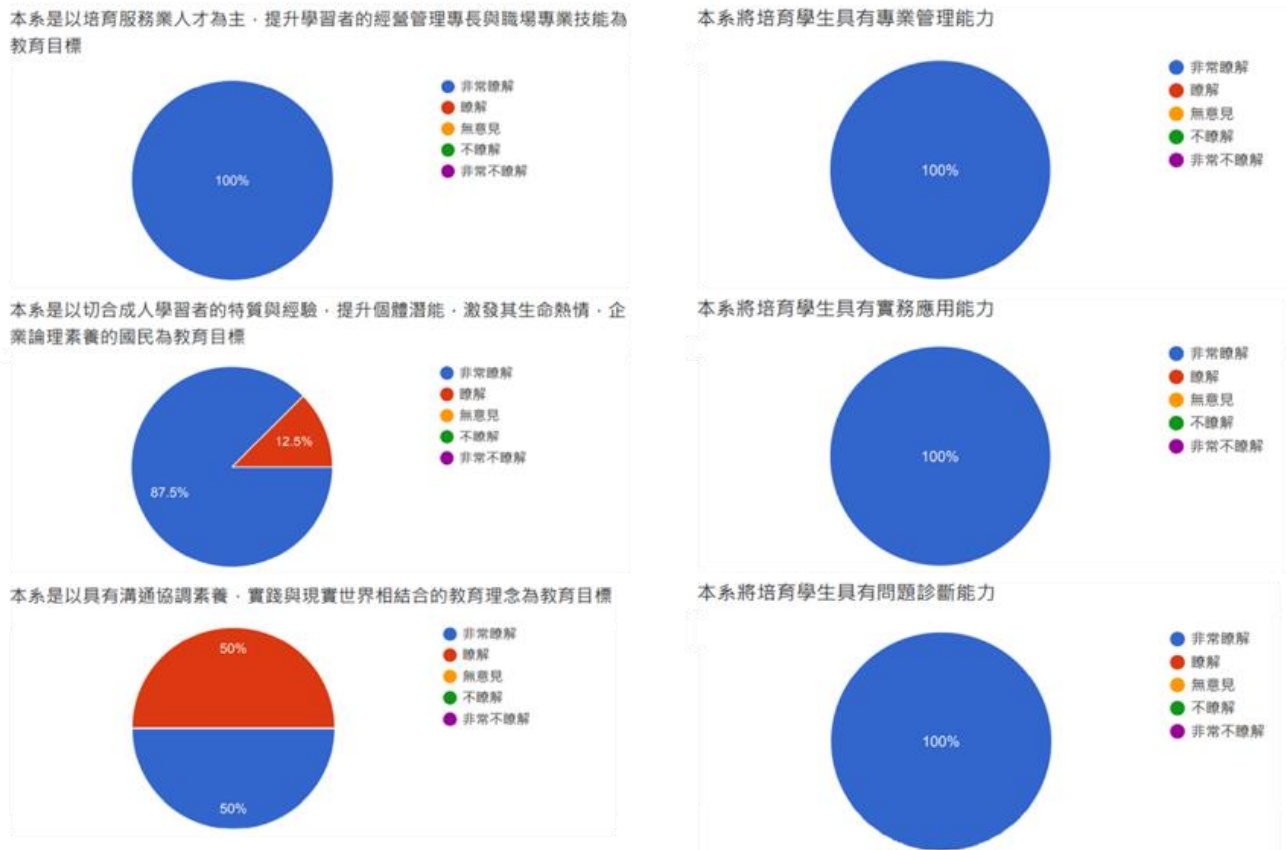


圖 1-1 教師對工商系教育目標及核心能力瞭解程度問卷分析

而在學生方面，本系教育目標及核心能力的瞭解程度問卷施測中可分析出，本系學生非常瞭解或瞭解達 91.5%，如圖 1-2。整體而言，本系課程設計符合本系教育目標及對應核心能力，讓學生在選課與修課的過程中都能充分掌握該課程所養成的核心能力。

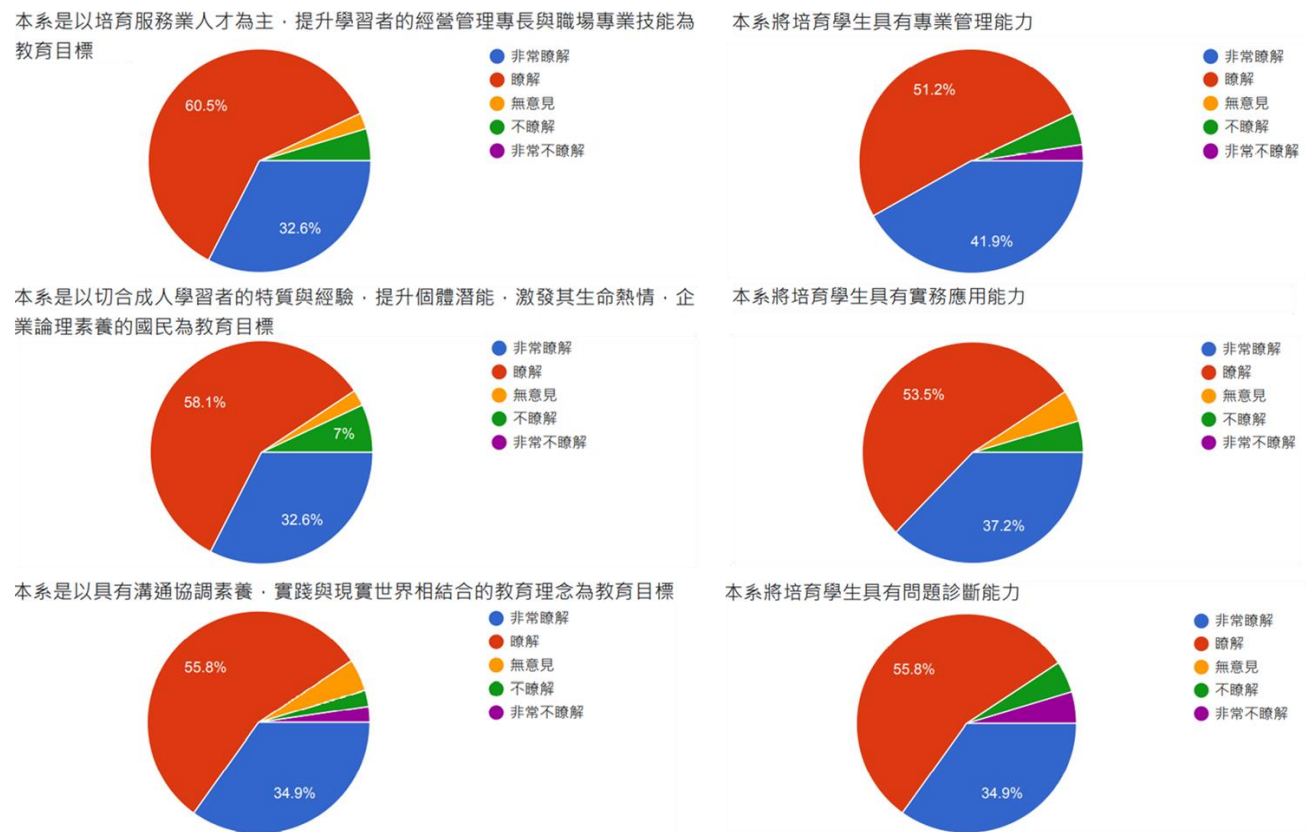


圖 1-2 學生對工商系教育目標及核心能力瞭解程度問卷分析

1-2 學系之課程規劃及其與教育目標與核心能力之關係

1-2-1 系核心能力進行課程規劃之機制與運作

本系因應系務發展、課程規劃、師資等部分成立委員會，並透過委員會審查和確定本系教育目標，定期召開委員會會議審查目標之完成，且以系務會議作為最終的認可會議，如圖 1-3。本系之行政管理機制包括：

1. 系務會議：會議由本系全體專任教師及學生代表一名組成，其主要目的在於彙整各委員會所提出之計畫並彙整各方所提出的建議與改進措施，從而對系所之整體目標與核心能力進行規劃與設計【佐證 1-2-1-1】。
2. 系課程暨教學策劃委員會：由系上全體教師和系學會會長為當然委員，另一至三位校外之學界、業界或校友代表，目的為研議、審訂符合本系教育

目標與特色之課程架構與內容。課程規劃及設計通過審查後，再送請校級教學暨課程規劃委員會的討論和決議【佐證 1-2-1-2】。

3. 系教師評審委員會：本系教評會共設委員四至六人，除系主任為當然委員外，優先自本系專任教師中聘任，其差額再由系務會議自校內、外具本系學術領域專長推選之。職掌為本系教師聘任、升等、停聘、解聘、不續聘、學術研究（含進修）、年資加薪（年功加俸）等事項之初審【佐證 1-2-1-3】。

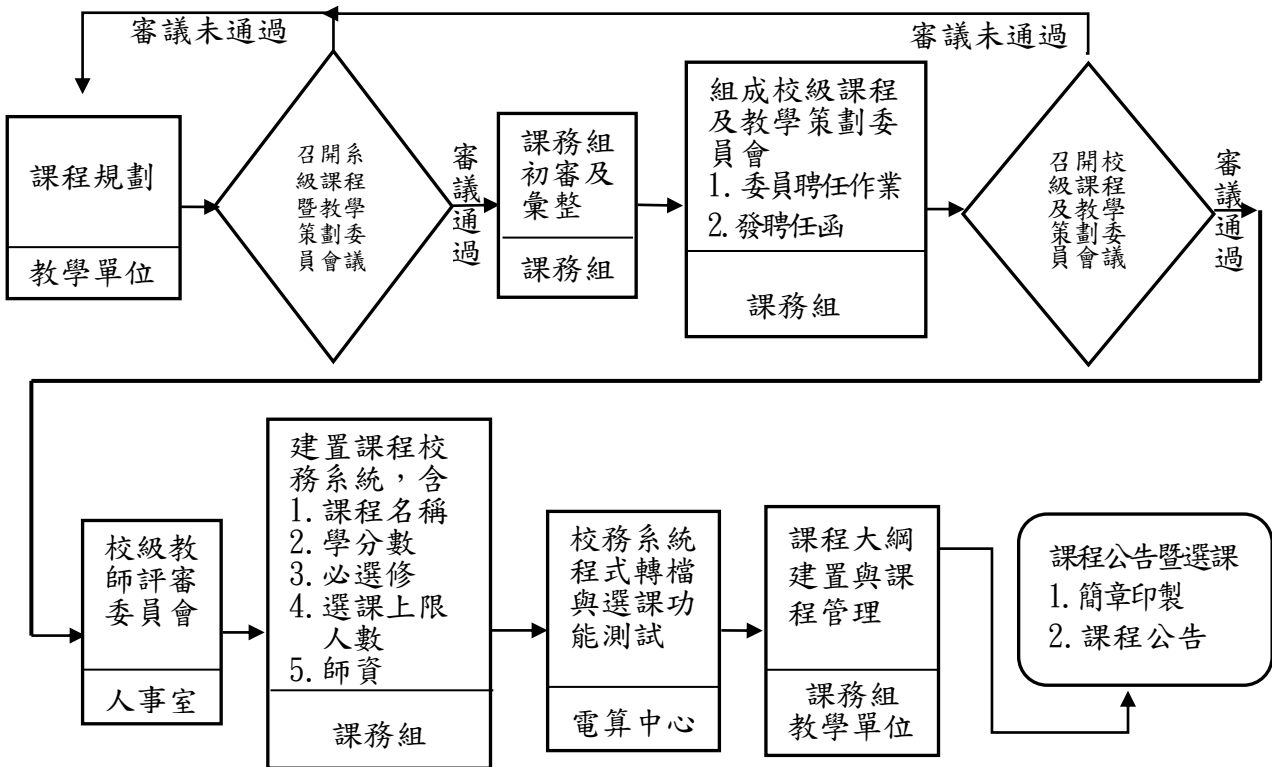


圖 1-3 本校課程及教學策劃流程圖

為發展教育目標及教學策略能有效執行，確保系所的經營品質，本系課程規劃有一套 PDCA 制度，本系核心能力進行課程規劃機制運作如表 1-5

表 1-5 核心能力進行課程規劃之機制與運作表

項目	工作內容
Plan	<ol style="list-style-type: none"> 1. 召開系務會議，提出計畫並彙整各方所提出的建議與改進措施，從而對系所之整體目標與核心能力進行規劃與設計。 2. 教師擬定授課大綱，明確告之同學授課內容及相關進度、教學目標、評量方式等。 3. 召開系課程暨教學策劃委員會，審查授課大綱是否符合本系教育目

	<p>標與特色之課程架構與內容。</p> <p>4. 召開系教師評審委員會，根據每學期課程排定合適之師資。</p>
Do	<p>1. 依教師依課程設計教學多樣性，規劃學生多元學習方式，除了課堂簡報另有數位學習、專題講座、校外參訪及實地演練等。</p> <p>2. 教師依教學方式實施評量多樣性，規劃學生學習評量方式，除了考試外，亦涵蓋書面作業、小組報告、作品實作、出席率等。</p> <p>3. 辦理課程說明會，輔導學生選課方向及學習目標。</p>
Check	<p>1. 依據本校「學生成績考查要點」，評量學生學習成果。</p> <p>2. 辦理教師教學評鑑問卷，學生填寫問卷表達課程教學之意見。</p>
Act	<p>1. 依教師評鑑問卷結果，提供教師了解學生整體修課反應，藉以評估未來課程規劃，並作為教師評審委員會審核教師續聘、升等、進修、獎懲等之參考依據。</p> <p>2. 每學期開學時舉辦「導師時間」，透過公開宣導與說明讓學生瞭解本系的課程規劃，學生可向系上教師或主任提供課程回饋，本系將會對學生之意見進行討論與修正，以期能符合學生需求。</p> <p>3. 定期辦理教師教學精進研習活動。</p>

1-2-2 依教育目標、核心能力規劃課程架構

依空中大學設置條例，空中大學無修業年限，因此本校無年級制，經 105 年度系所評鑑委員建議改善事項，本校於 106 年 1 月 18 日教務會議通過，修正將必修課程分為「專業基礎必修」課程和「專業必修」課程二部分，為學生畢業所應修足之科目，俾利檢查及確認本系畢業學生應修習基礎必修課程之旨意。

在教學設計部份，每學期透過系務會議與系課策會討論，經全體委員依本系學生特質，將系教育目標、核心能力之關係，規劃課程對應表，如表 1-6，詳細資料如【佐證 1-2-2-1】。

表 1-6 工商系 111-1 學期學生核心能力與課程規劃對應

序號	課程規劃	必選修	系訂核心能力			校訂核心能力		
			專業管理能力	實務應用能力	問題診斷能力	與時俱進的學習能力	社會生活知能	職場專業技能
一、管理行銷領域								
1	管理學(一)	必	●			●		
2	企業管理	必	●		●	●	●	
3	國際行銷學	選	●			●		
4	社會企業管理	選	●	●	●	●	●	●
5	觀光業經營與管理	選	●	●		●	●	●
6	餐飲管理	選	●	●		●	●	●
7	零售業經營與管理	選	●	●		●	●	●
8	社群行銷	選	●	●	●	●	●	●
9	咖啡沖煮實務(二)	選	●	●	●	●	●	●
10	餐飲展業開發規劃實務	選	●	●		●	●	●
二、財會經濟領域								
1	經濟學(一)	必	●	●	●	●	●	●
2	管理經濟學	必	●	●		●	●	●
3	會計學(一)	必	●	●	●	●	●	●
4	財務管理	必	●	●		●	●	●
5	國際經濟學	選	●	●		●	●	●
三、經營決策領域								
1	顧客關係管理	必	●	●		●	●	●
2	專案管理	必	●		●	●	●	
3	知識管理	必	●			●		
4	企業分析與診斷	必	●	●	●	●	●	●
5	高齡產業經營與管理	必	●	●	●	●	●	●
6	商業模式分析	選	●	●	●	●	●	●
7	品質管理	選	●	●		●	●	●
8	企業經營法律風險管理	選	●	●	●	●	●	●
9	表達訓練與溝通技巧	選		●	●	●	●	●

本系學生組成多元，年齡、學歷程度落差較大，且多為在職進修上班族，學生依自身能力及時間，彈性規劃自己的課程【佐證 1-2-2-2】，並提供完整的課程授課大綱，包含教學目標、核心能力及教學進度綱要【佐證 1-2-2-3】，讓學生依學習需求選修課程，此外，大部份課程設計並無擋修制度、但因有設定專業基礎必修課程，其用意為確保學生在學習過程上循序漸進，避免學生修習不符合自身程度之課程，僅專業基礎必修課程設定為先修過（一）才能修（二）課程之情形，詳細資料如【佐證 1-2-2-4】。

因本系目標為培養學生具有工商服務企業經營管理的專業知識，以工商服務業之「產、銷、人、發、財」五管為基礎的課程設計，課程內容安排易於修讀，且本校學科領域多元，有 30 學分為自由修讀之畢業學分配置【佐證 1-2-2-5】，具有跨領域教學資源整合之優勢，使學生在奠定基礎理論的同時，也能自由選修感興趣的課程，切合成人學習者的特質與經驗，體會學習的美好與快樂。

本系開設專業基業必修、必選、選修等各類課程，實際開課依當學期老師教學目標及學生需求進行開課，並配合學校政策設高齡保健學分學程，提供學生於主科系外，第二專長的整合性學程學習，每學期透過正式課程、辦理專題講座、升學就業博覽會等非正式課程、核心課程、實務課程、購物中心認證課程、高齡保健學分學程、輔導證照課程及實際校外參訪，與產業結合，以了解業界實際的運作，以培養學生達成系定核心能力，如表 1-7，詳細資料如【佐證 1-2-2-6】。

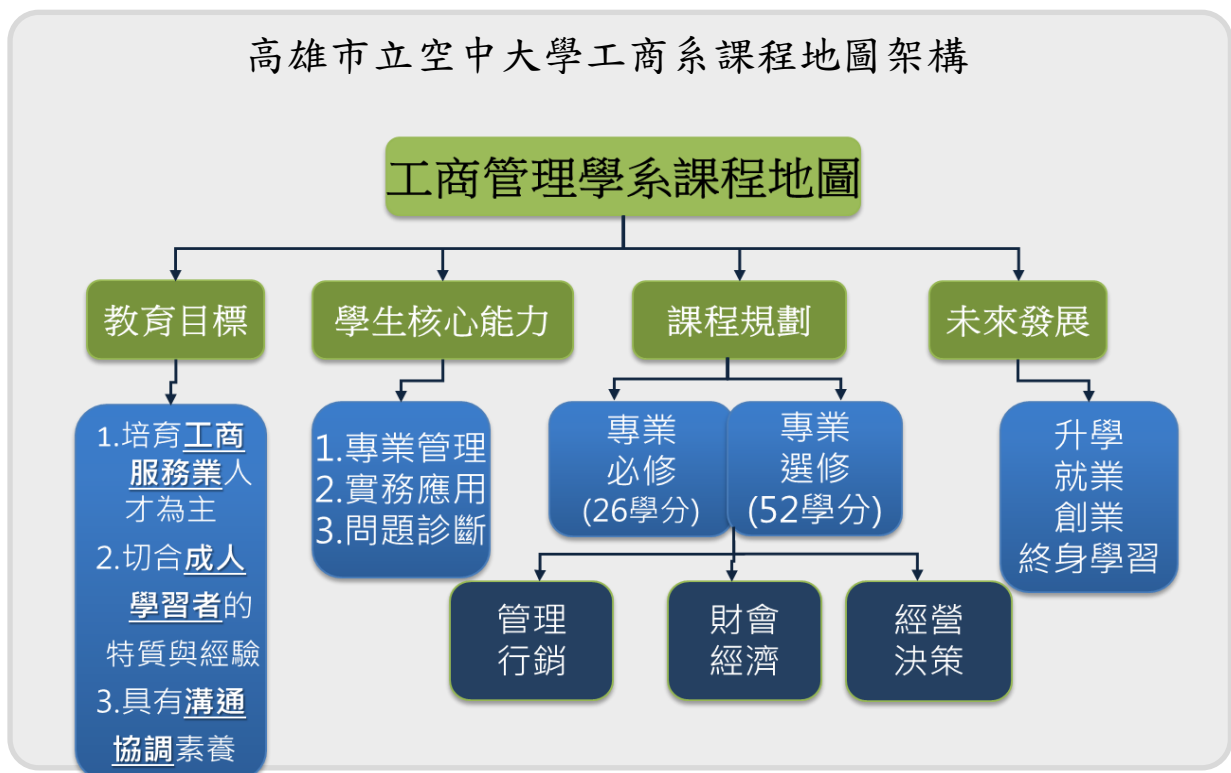
表 1-7 工商系課程規劃與核心能力培養機制

	正式課程	非正式課程	理論／知識	實務／技能
核心 能力 培養	基礎課程	社團活動	企劃書寫作實務	校外參訪活動
	通識課程	專題講座	專題研究	企業參訪研習
	進階課程	輔導活動	個案分析	業界協同教學
	認證課程	服務學習		
	跨領域課程			

1-2-3 建置課程地圖

本系課程地圖之設計架構，係建立在學校定位、教育目標與願景之基礎上，主要內容包括有教育目標、學生基本素養、核心能力、課程規劃與未來發展等，自 106 學年度起修訂課程架構，將課程分類規劃如下：分為工商系選系學生之『基礎專業課程』及『管理行銷』、『財會經濟』和『經營決策』三大領域課程，如圖 1-4。

圖 1-4 工商系課程地圖架構



為使學生充分了解本系所規劃的教學目標、課程內涵與選課重點，本系已於學校網路 (<https://map.ouk.edu.tw>) 建置課程地圖專區，提供學生選課指引、課程結構圖、課程對應表、核心能力與課程對應表等資訊，如表 1-8。課程地圖規劃四類學習模組，包含「升學進修」建議課程、「職場就業」建議課程、「國考證照」建議課程及「終身學習」，讓學生明白課程的教學方向與預期的學習結果，詳細資料如【佐證 1-2-3-1】。

並透過各管理宣導本系課程地圖，如利用開學新生始業式時辦理導生時間，提供學生面對面之說明，以確保學生充分了解本系教學目標、選課方向與機制，詳細資料如【佐證 1-2-3-2】。

表 1-8 工商系課程地圖

畢業總學分 128						
通識學分 20 學分		人文與藝術領域、社會領域、自然與科技領域、城市學領域 (各領域至少修讀 2 科)				
學系 專業 26 學分	專業 基礎 必修	管理學(一)、經濟學(一)、會計學(一)、統計學(一)、企業管理				
	領域 別	管理行銷領域		財會經濟領域		經營決策領域
	專業 必修	管理學(二)/生產與作業管理/人力資源管理/行銷管理/物業管理/創新管理/管理心理學		經濟學(二)/會計學(二)/成本會計(一)/成本會計(二)/財務管理/財務分析		統計學(二)/企業倫理/顧客關係管理/組織行為/專案管理/知識管理/策略管理/決策入門
學系 選修 52 學分	模組	行銷管理	服務業經營	財務金融與 保險租稅	會計與 應用經濟	經營決策
	專業 選修	關係行銷/行銷企劃/網路行銷/創意行銷/觀光與餐旅行銷/國際行銷學/資訊管理/零售業經營與管理/連鎖企業管理/中小企業經營與管理/中小企業國際化/銷售管理/通路管理/運輸管理/觀光業經營與管理/傳統零售市場經營與管理/品牌行銷管理/廣告設計與行銷/市場分析與網路行銷	服務業行銷管理/服務業經營與管理/管理與人生/國際貿易英文/觀光英語/會展產業經營實務/民宿類型門市營業管理/飲料調製管理/咖啡調製管理/餐飲管理/休閒產業管理/生活品味管理/旅館管理/商用英文/服務品質管理	台灣金融體制發展/國際貿易/期貨與選擇權市場/證券投資分析/投資組合分析/個人理財規劃/金融市場/國際金融理論與政策/貨幣銀行學/保險學/電子商務導論/招商與營業管理/勞工保險與退休制度/稅務法規-理論與實務	個體經濟學/體經濟學/管理會計(一)/管理會計(二)/中級會計/不動產經濟學/不動產估價/美學經濟/管理經濟學/區域經濟/國際經濟學/產業經濟學/經濟與生活	租稅策略/企業分析與診斷/企業研究方法/產業分析/商業模式分析/商務糾紛與談判/表達訓練與溝通技巧/不動產估價實務/不動產行銷實務/企劃書寫作實務/管理心理學/績效評估與管理/土地登記/物流管理/消費者行為/策略性行銷管理/廣告學/市場調查/物流網路分析/國際禮儀/企業危機管理/風險管理/文化創意產業/品質管理/供應鏈管理/服務科學/社交禮儀與自我管理/企業談判/賽局入門/商業設計與管理/不動產入門與經營實務
	延伸 選修	民宿經營實務/咖啡調製實務/飲料調製管理策略/飲料調製實務(一)/飲料調製實務(二)/餐飲展業開發規劃實務/餐飲營運管理實務		財務管理個案研究/銀行實務/保險實務/關稅實務/海關實務/網路創業實務/稅務會計/政府會計/審計學/台灣經濟發展/當代財經與管理議題研討		專案管理個案研究/管理個案研究/門市服務技術士證照乙級/企業個案研究/大陸企業研究//不動產投資與經營
自由選修 30 學分		於任何學系 / 中心之課程均可修讀				
未來 發展 方向	升學 進修	人力資源管理研究所 / 管理科學研究所 / 行銷與流通管理研究所 / 休閒管理研究所 / 餐飲管理研究所		經濟學系研究所 / 財務管理研究所 / 保險學系研究所 / 會計學系研究所 / 勞工學系研究所		管理科學研究所 / 企業管理學系研究所 / 行銷與流通管理研究所
	職涯 就業	行銷企劃專員 / 銷售專員 / 零售管理 / 餐飲服務管理 / 民宿管理 / 旅館管理/銷售員 / 咖啡師等		會計師事務所 / 銀行理財專員 / 保險公司經紀人 / 證券公司營業員 / 個人理財規劃		企業經營管理 / 門市經營管理 / 創業經營 / 不動產代銷 / 商業設計
	證照	國際咖啡師 / 乙丙級飲料調製 / 人力資源管理師 / 流通服務管理師		會計師 / 保險經紀人 / 理財規劃師 / 財務管理師 / 電子商務管理		國際專案管理 / 門市服務技術士證照 / 記帳士 / 土地代書 / 國際禮儀
	終身 學習	基礎理論與實務應用、增進專業能力、修習第二專業、終身學習等				

二、特色

目前本校共有六個學系和通識教育中心等共七個教學單位，本系所開設之課程特性皆與其他科系差異甚大。本系主要是為一般的工商服務企業開設適合的課程，本系於招生和新生座談會等活動時都會鼓勵新生踴躍加入工商系。由於本系所開設之基本管理類課程，未來在其他科系畢業後的企業經營管理上，都是必備的專業知識和技能基礎，是故，本系之辦學特色有：

1. 教導學生具有工商服務企業經營管理的基本專業知識，課程內容安排易於修讀，亦適合其他科系學生的選讀。

以工商服務五管為基礎的課程設計，主要強調基礎管理功能之認知與訓練，再加強資訊課程訓練之輔助來結合科技管理技能。此外，為符應空中大學社會回流教育的屬性和需求，課程的安排儘量以易讀易懂的內容為主，配合由淺入深之講解，使不同程度的學生都能接受和修讀。

2. 培育學生具備創新與整合專業的管理能力和團隊學習態度。

創新和研發是二十一世紀工商服務企業極度重視的課題，也是企業經營管理的未來趨勢，本系透過相關創新管理、創意思考、創業管理和各類專案管理課程的規劃，培育和訓練學生具備這方面的知識和技能。

3. 積極輔導學生於修課之同時取得各種不同的專業證照。

專業證照是做為現代企業經營管理所應具備最基本的工具，無論從任何企業的需求角度觀之，專業證照的取得是增加學生就業機會、提升職場工作能力，甚至推升社會與國家進步的原動力。是故，本系積極鼓勵學生在校求學期間同步修習各種所開設的專業證照課程。

4. 學生年齡差距頗大，結構異質多元。

不同年齡層學生有各異的成長經驗與生活背景，他們來自各行各業或不同社經階層，彼此可以互相分享學習，讓落差成為異質能量的來源，這絕對是其他大學所沒有的優勢。

三、問題與困難

本系面臨的問題與困難為：本系學生大都是在職生，其在工作與學業兩邊忙，加上學生來校時間有限，如何讓所有學生對於本校和本系之教育目標與核心能力有充分之理解，應加強利用eeclass平台宣導，如此才能完全掌握學生需求，並有效瞭解相關學習成效。

四、改善策略

為有效改善上述的問題與困難，本系改進策略有：

1. 本系定位再明確化：以培養學生服務業經營核心能力為主要目標。
2. 透過本系課程規劃委員會不定期修正本系專業課程之設計，並導入學生代表、校外專家學者參與，以獲得產業需求之資訊，期盼與企業所需技能能接軌。
3. 透過本系學生學習效果之評量機制，瞭解學生需求調整規劃課程。
4. 透過系學會、各項座談會、演講及活動，主動宣導本系教育目標與核心能力。
5. 透過本校 eeClass 數位學習平台進行宣導。
6. 建立小老師機制：授課教師選任教熱心的學生多協助其它同學學習，多數是學生自主性協助，衍然形成小老師協助學生學習。

五、項目一之總結

本系將依循教學目標，培養學生三大基本素養，即經營管理素養、企業倫理素養、溝通協調素養，具備「專業管理」、「實務應用」和「問題診斷」三大核心能力，未來在教學目標上將持續推動「市場導向策略」，以掌握市場之發展，並透過自我改善機制，繼續加強各項工作。

依據上述內容，本項內容總結有：

1. 本系設立宗旨明確，而教育目標確實可行。
2. 透過不同管道溝通及宣導，師生對本系設立宗旨及教育目標都能瞭解及認同。
3. 本系課程設計和內容、教學及學習活動都與教育目標及核心能力符合。
4. 本系定期或不定期召開各個委員會議，對系務工作的運作與改善，有其助益。

項目二：教師、教學與支持系統

一、現況描述

本校經費及員額編制皆來自高雄市政府，並以遠距教學為主要教學型態，學生依所選教學方式上課，「網路教學課程」以網路授課為主，每月到校一次為輔；「到校面授課程」為 2 學分到校 9 次、3 學分到校 12 次，非每日到校，且本系八成以上為 30 歲以上在職上班成人，故人力預算精簡下，現有 3 位專任教師與約 10 餘位兼任教師，專任教師的學術專長涵蓋工商之相關產業領域，由於學生組成多元，為提供學生更多元且豐富的專業課程，依師資專長及實務經驗教授相關專業課程，以符應本系理論與實務並重之教學理念，進而提昇學生之職場競爭力。

為充分瞭解本系教師教學成效與學生學習意見，並衡量教師授課內容是否達到本系設定之教育目標與核心能力，設有「學生課程及教學意見調查」與「面授教師課程意見調查」以及「面授教師教學計畫問卷調查」評鑑問卷，並將問卷分析結果提供予每位系課程暨教學策劃委員會，使委員其能夠瞭解學生對於該課程品質之回饋與建議。此外，依本校設有教師評鑑，專任教師滿四年需進行自我評鑑；另本校每學期亦舉辦教師進修及成長活動，積極鼓勵教師進修，以提升教師教學品質。

2-1 教師組成與聘用機制及其與教育目標、核心能力與學生學習需求之關係

2-1-1 專兼任教師之聘用機制

本系專、兼任教師之聘任主要依據大學法相關規定以外，「高雄市立空中大學兼任教師聘任審查要點」、「高雄市立空中大學教師合聘要點」等規範。資料如【佐證 2-1-1-1】，本校為審議各學系教師聘任，訂定「高雄市立空中大學教師評審委員會設置要點」。依其規定召開會議通過審議每學期聘任之專兼任教師資格等，系課策會議記錄、校課策會議記錄及系教評委員會要點與會議記錄等詳細資料如【佐證 2-1-1-2】。本系為有效掌控教師徵聘的過程，定有教師徵聘標準作業流程圖（SOP），如圖 2-1。

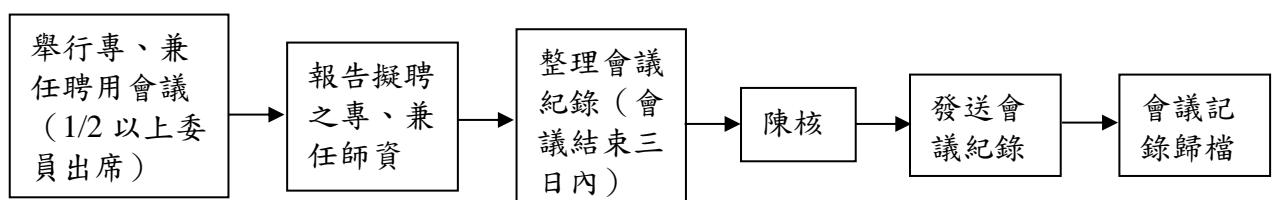


圖 2-1 本系專兼任教師聘用作業流程圖

另制定聘請專、兼任教師聘用作業規範，如圖 2-2，讓系上教師之徵聘更具效率，主要控制重點為(1)於會議中盡力溝通(2)提醒人事室加長聘用公告之時程(3)擴大公告之管道，如報章、雜誌、網路等公、私部門之主網頁等，詳細資料如【佐證 2-1-1-3】。

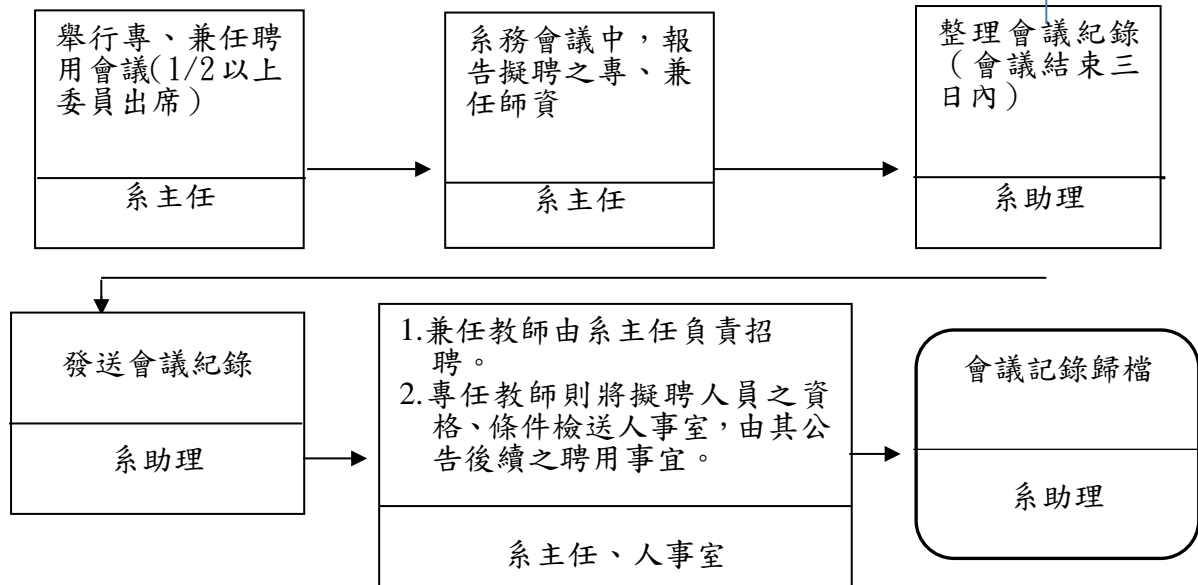


圖 2-2 本系專兼任教師聘用作業程序控管圖

2-1-2 專兼任教師組成結構與經驗符應教育目標、核心能力與學生學習需求

本系目前聘有三位專任教師，包括 3 位副教授，涵蓋不同領域專長，如表 2-1，近三年內每學期則約聘任十餘位兼任教師。兼任教師依實際課程開課數量之需要，較有彈性調整數量和聘用合格之兼任教師任教，來符合學校和學生實際的需求。

表 2-1 工商系專任教師一覽表

職稱	專任教師	最高學歷	專長	課程
副教授 兼圖書館館長	李文魁	國立成功大學交通管理科學研究所管理博士	管理學、安全風險管理、研究方法論、專案管理、人力資源管理、行銷管理、運輸管理等	管理學、運籌管理、行銷管理、人力資源管理、企業管理、統計學、物流管理

副教授 兼秘書 處處長	許介星	中國文化 大學經濟 研究所博 士	個體、總體經濟理論 國 際經濟理論、管理經濟 理論、商用數學及產業 分析、產業薪資差異分 析、產業經營效率分析、 政策實務與分析、商店 街組織管理	經濟學、個體經濟 學、總體經濟學、 物業管理、商業經 營管理、產業分 析、金融市場
副教授 兼輔導 處生活 組組長	薛昭義	大葉大學 管理研究 所博士	社會企業研究、觀光與 餐旅行銷、旅館管理、服 務科技化、策略管理、網 路教學「非同步線上討 論區」	行銷企劃、國際企 業、顧客關係管 理、策略性行銷管 理、餐旅行銷

本系專兼任教師博碩學歷比例近三年來每學期略有增減，自 108 至 111 學年第 1 學期為止，本系專任教師開課總表如【佐證 2-1-2-1】，其結構及流動情形茲分述如下：

- (一) 109 年 3 月 1 日薛昭義老師升等為副教授，故結構為副教授 2 位及助理教授 1 位，共 3 位專任教師。
- (二) 110 年 8 月 1 日許介星老師升等為副教授，故師資結構為 3 位副教授。

在本校遠距教學的辦學特色下，所需的面授老師員額常多於本系專任教師員額，因此，在考量學生需求與時間成本下，本系依教師聘任作業及各課程面授教師之學術領域條件請各指導中心推薦當地兼任教師聘用，此機制除了可使同學得以同時學習理論與實務外，亦可穩定師資結構，如表 2-2。

表 2-2 工商系 108-1 至 111-1 學期專、兼任教師結構一覽表

	學年	108 學年		109 學年		110 學年		111 學年
		1	2	1	2	1	2	1
專任	教授	0	0	0	0	0	0	0
	副教授	1	2	2	2	3	3	3
	助理教授	2	1	1	1	0	0	0
	講師	0	0	0	0	0	0	0
	合計	3	3	3	3	3	3	3
兼任	教授	1	1	1	1	1	2	3
	副教授	0	0	0	1	0	0	0

	助理教授	3	3	2	3	3	4	2
	講師	7	10	11	9	7	6	6
	合計	11	14	14	14	11	12	11
	專職教師比率	21%	18%	18%	18%	21%	20%	21%
	業界專家比率	79%	82%	72%	72%	79%	80%	79%
	博碩士比率	1:1	0.7:1	0.54:1	0.88:1	1:1	1.2:1	1.3:1

為減少教師教學負擔與提升教學品質，本校訂有「高雄市立空中大學專任授課時數計算要點」明定各專任教師基本授課時數、各式媒體教學授課時數及超支鐘點計算。本學系專、兼任教師授課時數依規定辦理，如表 2-3，為減輕本系專任教師教學負擔，逐漸調整授課時數，以使教師之授課時數在合理範圍內，程詳細資料如【佐證 2-1-2-2】。

表 2-3 工商系 108-1 至 111-1 學期專兼任教師每週平均授課時數一覽表

學年度		專任教師人數	每週平均授課時數	兼任教師人數	每週平均授課時數
108	1	3	17.22	11	3.0
	2	3	9.96	14	3.67
109	1	3	16.22	14	3.21
	2	3	8.04	14	2.63
110	1	3	13.66	11	2.40
	2	3	7.2	12	2.02
111	1	3	12.11	11	3.04

本校學生年齡、學經歷分布的範圍很大，太多固定的專任師資無法符合學生需求，本校是一個很大的教學平台，可以提供學生很多的多元又專業的兼任老師來達成終身教育核心課程與能力；且學生對於學校都非常的熱愛，一個系念好幾遍或一個課程選修好幾次的都有，這表是本校的終身教育很成功，學生們都很熱情在人生的道路上不斷學習，而這也不是同一位老師可以如此滿足學生們的學習需求。

為確保專兼任面授教師其專長背景與經驗符應相對應之教育目標與核心能力，本系對於授課課程之安排，除尊重教師授課意願外，並依據教師之學術專長、實務經歷、職級、資歷等順序來決定授課科目，落實授課教師專長與研究領域來選擇授課科目，達到教學相長之目的，兼任師資學經歷背景及所開授

課程，如表 2-4，詳細開課名冊如【佐證 2-1-2-3】，以確保課程教師之組成能依其專業、專長，依課程屬性設定課程教學目標並落實於本系核心能力，便於學生依其學習需求進行選課學習，詳細情況如【佐證 2-1-2-4】。

表 2-4 工商系 108-1 至 111-1 學期兼任教師一覽表

職級	兼任教師	最高學歷	經歷	專長	課程
教授	林文寶	國立成功大學企業管理系所博士	國立高雄師範大學事業經營系教授兼系主任	科技管理領域、服務業行銷領域、顧客關係研究	顧客關係管理、服務品質管理
教授	李樑堅	國立成功大學管理學博士	義守大學財務金融系副教授	金融機構管理與授信評估、經濟分析、投資計劃評估	財務管理 財務分析
教授	張進德	美國聯邦大學企管博士	冠恆會計師事務所所長 朝陽科技大學管理學院院長	管理學、會計學、企業風險評估	企業經營 法律風險管理
副教授	馬維銘	美國佛羅里達理工學院海洋物理博士	正修科技大學資訊管理系副教授	專案管理、3D 動畫設計、網路與資訊安全、知識管理	資訊管理
助理教授	施貞仰	台灣師大科技應用暨人力資源系博士	勞動部勞動力發展署署長	高階領導力發展、組織管理、勞動力管理	創新與變革管理
助理教授	鄭憲超	國立高雄第一科技大學管理學院財務金融博士	三商美邦保險經紀人	金融保險、財務分析	保險實務 保險學
助理教授	簡福成	國立屏東教育大學教育學博	台電訓練所副所長	教育行政、企業管理、人力	品質管理 組織行為

		士學位		資源管理、行銷	
助理教授	李宏隆	國立雲林科技大學管理研究所博士	中台科技大學、和春技術學院等校兼任講師	統計學、經濟學、行銷學、電子商務	社群行銷、大數據分析
講師	吳輝瑤	國立高雄科技大學行銷與流通管理系碩士	食品公司事業部副總經理、連鎖餐飲公司內部教育訓練講師	營運管理、行銷流通領域	餐飲管理、企業談判
講師	鐘福鵬	中山大學經營管理組 (EMBA)	大戶鼎餐廳 (股)公司總經理、調酒國手選拔委員、金爵獎調酒大賽評審	咖啡飲料調製實務	餐飲展業開發規劃實務、咖啡沖煮實務、飲料調製實務
講師	陳乃亭	國立成功大學會計研究所碩士	國立中山大學兼任教師	財務會計、成本與管理會計、會計領域	會計學 審計學
技術講師	林武志	NYU Graduate School of Art and Science	高雄市個人投資理財代理人 職業工會顧問 講師、家族信託基金管理人、連鎖手機店門市督導	理財規劃、投資管理、企業管理、經濟學	風險管理、個人理財規劃、證券投資
技術講師	蘇誼晏	CentralQueensland University Professional Doctora	ZESA Pty Ltd 董事、英文講師	高績效企畫書撰寫、活動策畫	商業模式分析、企劃書寫作

技術 講師	葉雪芬	國立成功大學 都市計劃研究 所碩士	欣元商仲股份 有限公司經理	不動產行銷、 經營、都市計 畫、土地利用	不動產入 門與經營 實務
技術 講師	楊碧雲	東吳大學會計 學研究所碩士	執業會計師	財務會計、成 本與管理會 計、會計領域	會計學

2-2 教師教學與學習評量及其與教育目標、核心能力與學生學習需求之關係

2-2-1 教師依據教學目標、核心能力進行課程設計

本系核心能力為具備管理工商產業之職場專業技能、具備問題發掘與解決的能力及具備創新思考與整合能力等三項，據此設計相關課程，讓學生畢業後能夠具有上述三項核心能力，其具體作法如下：

(一) 課程大綱完整呈現課程目標、對應系核心能力

本系教師根據教育目標與核心能力進行課程設計，並於課程大綱完整呈現課程目標、教育目標及核心能力之關係，為提升學生學習成效，瞭解學生學習後的實踐能力，本系教師運用各種不同學習評量方式，如表 2-5，以確保教師教學策略與學生學習需求的適切性。

表 2-5 本校課程製作方式、授課方式與評量方式一覽表

課程	製作方式	授課方式		評量方式
網路 教學	廣播錄音	主要透過電台播 放，也可透過本 校網站教學平台 點播	平時以網路教學 為主，每學期返 校面授四次，每 次 2 小時	網路閱讀、上課 學習、上課互動、 出席率、筆試評 量、繳交書面報 告、繳交口頭報 告、口試、繳交 作品、繳交作業、 課堂上實作演練 等方式
	電視錄影	透過有線電視台 播放，也可透過 本校網站教學平 台點播		
	EverCam 網 路影音軟體 錄製	透過本校網站教 學平台點播		
到校 面授	面對面授課	課堂講解、分組 討論、專題報告、 校外參訪等	全部到校上課，3 學分到校 12 次， 2 學分到校 9 次， 每次 4 小時	

本系課程規劃以多元教學方式為主，以使學生能夠得到最佳的學習成效最後，本系專任教師經由數位學習系統及互動課輔的機制，提供學生多元輔導管道，使其能在課前與課後對於授課內容、教學目標、評分方式與修課要求等課程訊息有所瞭解，本系教師必須依系訂核心能力，依不同課程性質，於各科「授課大綱」裡擬定課程內容對應到系核心能力的達成，如表 2-6，詳細資料如【佐證 2-2-1-1】。

表 2-6 教學多樣性及核心能力對應課程表

教學方式	對應之系所核心能力	對應課程
課程講課	於課堂中教導相關基礎知識，提升學生專業管理之核心能力	所有專業課程
校外參訪	了解產業發展現況，以實地參訪方式，有助學生提升專業管理、實務應用、問題診斷之核心能力	例不動產經營實務、投資理財分析、零售業經營、民宿經營管理等
實地演練	結合課堂中學習之知識，進行實務操作，以達專業管理、實務應用、問題診斷之核心能力	例咖啡飲料調製、國際禮儀等
專題演講	讓學生獲得專業知識、實務應用與思考分析，以達專業管理、問題診斷之核心能力	例人力資源管理、商業設計、創意行銷、創業管理等
數位學習	配合網路教學可重覆學習，提升專業管理之核心能力	所有課程

為了使課程發展能與業界接軌，本系之課程及教學策劃委員會之組成，包含了系上所有專任教師、學者、業界專家、校友代表、學生代表，以汲取不同意見以利課程發展，每年邀請業界主管或專業人士分享相關實務經驗，學生對於業界講師的分享給與高度肯定。

為深入實務界面貌，學習業師經驗，本系教師依各課程需求，安排校外教學活動，藉此汲取業界經營管理經驗，如許介星副教授-[校外參訪]零售業經營與管理-高雄義享天地(110)課程規劃也搭配校外參訪，增加產業連結，如李文魁副教授-[原桌論談]部落創富,財來原鄉/原鄉產業-咖啡(108)、薛昭義副教授-[專

題講座]觀光與餐旅行銷焦點團體訪談(108)，與產業人士進行實務對談互動。

(二) 多元學習評量方式，提升學生學習成效

各課程教師需依「學生成績考查要點」【佐證 2-2-1-2】訂定平時成績、期中成績、期末成績等考核成績比例，並明列於課程大綱中，俾使學生瞭解課程學習評量要求，並依教師授課模式訂定多元評量方式於「授課大綱」清楚標示與說明。

本系採網路教學和到校面授兩種面授教學方式，鼓勵本系教師採取多元評量檢核學生學習成效，包括：紙筆測驗、口試評量、學習心得報告、學生作品實作評量等，詳細資料如【佐證 2-2-1-3】，另外到課出勤率、學生實際上網收看(聽)網路遠距教學課程之擊點率及閱讀時數，均可列入學生學習評量考核依據，教師依課程之核心能力，對應之多樣化的評量方式，檢核學生學習成效是否有達到核心能力，如表 2-7。

表 2-7 評量多樣性及核心能力對應課程表

評量方式	對應之系所核心能力	對應課程
紙筆測驗	依教學目標對進行管理基礎與專業知識，以提升專業管理能力	例財務管理、會計學、物業管理等
出席率及參與	上課參與討論、專注力、出席狀態，以提升問題診斷能力	所有課程
分組討論	培養團體的互動、討論及思考，以提升專業管理、問題診斷能力	例不動產經營實務、行銷企劃等
實務操作	就學生的實際操作及解決問題等能力，以提升實務應用能力	例咖啡飲調調製實務、旅館管理等
線上閱讀	訓練學生閱讀，專注力，自主學習，以提升專業管理能力	所有網路面授課程
作業繳交	讓學生熟悉各課程授課內容，以提升專業管理、問題診斷之能力	例企業分析與診斷、財務分析等

(三) eeclass 數位學習平台提供教師多元教學方式

本校提供到校面授與網路教學雙軌教學模式，網路教學透過 eeclass 學習平台整合課程與教學，學生除了在實體教室參與學習外，只要有行動裝置，隨時隨處皆可學習，遠距教學型態也讓教師不需整日在教室上課，更彈性靈活運用

時間，提升教師教學與學生學習效率與品質，本校 eeClass 數位學習平台整合學生網路學習課程、公告區、討論區、作業區、測驗、問卷等功能，提供師生與同學間互動、課業研討學習空間，亦提供教師隨時掌握學生學習進度，享受學習的便利與效益【佐證 2-2-1-4】。

此外，eeClass 學習平台錄製課程之授課教師，除於課程內呈現文字說明外亦應輔以圖像及影音說明，並於每一講次課程中間處至少加入一題教學影片問答，以回饋學生學習狀況，助於教師瞭解學生閱讀該講次狀況【佐證 2-2-1-5】。

(四) 到校面授課程學習狀況回饋機制

實體到校面授課程，為確實掌握學生學習情況，教務處課務組到校面授課程皆有安排班代填寫教學日誌，教學日誌需由學系主任及教務長核章審閱，學生任何的反應事項，無論是課程內容的安排，教學設施的反應等，皆能在第一時間做出適當的調整，提供學生快速的反應管道，除此之外，學生到校上課日，另安排行政人員值班服務到校上課之學生，並填寫值勤紀錄表，即時解決或處理學生事務【佐證 2-2-1-6】。

2-2-2 運用教師教學評鑑作為教學品質參考及瞭解學生學習成效

本系為瞭解學生學習效果，提昇教師教學品質與績效，並加強師生教學互動，依據「高雄市立空中大學教學評鑑作業要點」設計教學評鑑問卷【佐證 2-2-2-1】，全體教師（含專、兼任）每一任教科目均須接受評鑑。並作為系級和校級教師評審委員會作為審核教師續聘、升等、進修、獎懲等之參考依據。本系教師評鑑分數均達 4.80 分以上，學生平均自評分數達 4.62 分以上，如表 2-8，以近三年本系教師教學評鑑分數高於全校教師平均 4.75 及學生自評平均 4.59。相關統計資料詳如【佐證 2-2-2-2】。

表 2-8 本系教師教學評鑑問卷一覽表

學年	學期	課程數 (門)	教師平均分數			學生自評平均分數		
			網路 教學	四次 返校	到校 面授	網路 教學	四次 返校	到校 面授
108	1	28	4.85	4.70	4.76	4.54	4.56	4.50
	2	28	4.94	4.72	4.87	5.48	4.59	4.57
109	1	30	4.78	4.78	4.85	4.56	4.54	4.58
	2	26	4.77	4.76	4.92	4.57	4.58	4.64

110	1	27	4.75	4.75	4.86	4.52	4.57	4.64
	2	26	4.75	4.77	4.87	4.59	4.61	4.63

2-3 教師教學專業發展及其支持系統建置與落實情形

2-3-1 提供教師教學專業支持，提升教師教學知能與品質

由於本校屬教學型成人教育大學，每位專任教師於兼任系務或校務行政工作，以及準備自身教學數位教材外，在從事個人研究工作上均妥適地運用校內外資源(如人力、設備或經費等)，並鼓勵學生共同參與。為提升本系教學品質，鼓勵本系專兼任教師參加各相關專長職能的研習或證照課程之研習等，以提昇學術研究水準，其相關支持系統如下：

(一) 教師教學專業軟體

本校電算中心自行開發教師版、職員版、學生版校務系統，教師版校務系統提供輸入成績管理、課程管理、選系生及畢業生資料管理、選課統計及學習時數功能，【如佐證資料 2-3-1-1】，以及 EverCam 數位課程錄製軟體【如佐證資料 2-3-1-2】，可提供專兼任教師最佳的教學工具；另本校使用 eclass 數位學習平台作為網路課程教學工具，充分支持教師發揮教學及輔導學生有效學習的功效，提升教師教學與學生學習效率與品質，平台整合學生網路學習課程、公告區、討論區、作業區、測驗、問卷等功能，提供師生與同學間互動、課業研討學習空間，享受學習的便利與效益，協助學生掌握學習進度。本校每年升級更新平台功能，使該系統功能更加完整，讓教師教學模式更多元，學生學習更便利【如佐證資料 2-3-1-3】。另因應嚴重特殊傳染性肺炎疫情，本校於 109 年 4 月建構到校面授課程直播 Webex 平台，便於疫情嚴峻時，學生能快速啟動線上直播學習【如佐證資料 2-3-1-4】。

(二) 規劃教學設備及研究空間

本系教室均配備數位講桌及完整視聽設備、單槍投影機與螢幕，設備定期維護及更新。另系辦公室購置桌上型電腦、印表機、傳真機等辦理系務設備；本系專任教師均配有獨立使用之個人研究室，配備一部桌上型電腦、筆電及印表機等教學設備，本系每年盤點已逾報廢年限之設備，適時更新協助教師教學研究之進行；此外，本校圖書館設有研究小間、討論空間及各項設備開放給全校教師使用，另設有網路伺服器，並於校園建置 Wi-Fi 基地台，便於師生利用網路學習，並提供舒適的教師休憩空間及完善的教學教室環境及設施【如佐證

資料 2-3-1-5】。

(三) 行政人力推動系務工作

有關行政人力方面，本系有一位行政秘書及系辦助理，處理各項系務事項、系務例行 SOP 工作流程、接聽電話、網頁更新及維護、文宣海報製作及協助辦理各項活動等，以維持本系良好的工作效率與運作。另教師每年均可申請研究計畫案，並聘請研究助理。

(四) 辦理教師專業成長研習

為提升本系專、兼任教師教學能力，本校責由研發處與教務處協助本校各學系、中心建立教師成長支援系統，具體作法包括：教師專業成長研習，如表 2-9，詳細資料如【佐證資料 2-3-1-6】，以促進專、兼任教師教學能力之提升與改進。此外，本校推動各系建立教師教學經驗薪傳及教學諮詢輔導機制，鼓勵教師積極爭取參與校外各項相關教學精進研習機會。

表 2-9 本系教師參加教師教學精進成長營研習活動一覽表

學期	活動日期	活動主題	主講人	人數
108-1	108.09.01	提升 LQ(Learning Intelligence Quotient)學習智商	國立台北教育大學 莊淇銘教授	10
108-2	109.02.16	因疫情停辦	-	-
109-1	109.09.06	儒家領導哲學與團隊建構-在高等教育的實踐	國立高雄師範大學 成人教育研究所韓 必霽副教授	15
109-2	110.02.21	因疫情停辦	-	-
110-1	110.09.05	因疫情停辦	-	-
110-2	111.04.22	教育創新與社會創新：觀念對話與案例實作	國立空中大學李永 騰教授	3
111-1	111.09.11	高等教育品質保證與大學永續治理	國立政治大學教育 學系侯永琪副院長	12
		教學與研究：學術倫理與研究倫理	國立台北商業大學 任立中校長	12

(五) 製作教師手冊

為使新進教師能快速掌握學校資訊、適應學校教學與研究生活，教務處課務組彙整學校相關單位提供的服務和資源編輯成《教師手冊》，期盼能協助老師對於學校的教研生活及行政單位的資源有初步的瞭解與認識，以盡速適應學校教學工作，詳細資料如【佐證 2-3-1-7】。

2-3-2 辦理教師教學評鑑

本校為提升專任教師教學、研究、輔導服務成效，依大學法第廿一條規定，訂定「高雄市立空中大學教師評鑑辦法」，明定本校教師評鑑之內容包括教學、研究、輔導與服務成效等三項，前述項目之評鑑採彈性比例，滿分為一百分，高於七十分(含)者，表示評鑑合格。本系配合學校於 110 年度實施全校專任教師之教學、研究、輔導服務成效之評鑑，依高雄市立空中大學教師評鑑辦法第二條，薛昭義副教授期中通過升等，視為通過該次評鑑；本系李文魁副教授，依第三條，依符合屆齡退休前三年者，得免接受評鑑。而許介星副教授通過本次之教師評鑑，如表 2-10。詳細資料如【佐證 2-3-2-1】。

表 2-10 本系 110 學年度教師評鑑結果一覽表

系(中心)	姓名	系教評審查結果	校教評審查結果
工商管理學系	李文魁副教授	符合屆齡退休前三年者免評鑑	
工商管理學系	薛昭義副教授	期中通過升等，視為通過該次評鑑	
工商管理學系	許介星副教授	通過	通過

2-3-3 提供教師多元支持辦法

(一) 運用教學媒體相關獎勵要點

為鼓勵專兼任教師精進教學專業、薪傳優良教學經驗，以促進教學品質提升及效能，獎勵本校教師製作數位學習教材，以提升教師教學品質及學生學習成效，特訂定「高雄市立空中大學教師製作數位學習教材獎勵要點」、「運用數位學習平台融入教學獎勵實施要點」，獲獎人數如表 2-11，詳如【佐證 2-3-3-1】。

表 2-11 本系教師獲學習平台融入教學獎勵人數一覽表

學年度	108-1	108-2	109-1	109-2	110-1	110-2
獲獎人數	3 人	3 人	8 人	7 人	1 人	2 人

(二) 優秀教師獎勵要點

本校訂有「高雄市立空中大學優秀教師獎勵要點」，鼓勵教師在教學上有特殊表現，得參加遴選優秀教師。本系副教授許介星老師獲選本校 109 年度「優良教學教師」榮銜，詳細資料如【佐證 2-3-3-2】。

(三) 教師升等及輔導與改善

本校為確保教師教學與學術生涯發展，訂有「高雄市立空中大學專任教師升等審查辦法」，另為使本校專任教師依其專長或專業領域，不局限以專門著作升等，亦得以作品、成就證明、技術報告(教學實踐研究領域、技術研發領域)等方式升等送審教師資格，除修正「高雄市立空中大學專任教師升等審查辦法」，明定教師得採多元方式升等外，亦訂定教師得以教學實務或研發成果技術報告方式升等之審查基準【佐證 2-3-3-3】。

(四) 其他獎勵支援系統

為提升教學績效品質，獎勵專任教師教學卓越表現及鼓勵專任教師於國內、外知名學術期刊發表研究成果或論著，本校建立教學傑出成果表現之鼓勵機制詳細資料如【佐證 2-3-3-4】。

二、特色

本系在「教師、教學與支持系統」的特色有：

1. 本校屬教學型成人教育機構，學生來源大部分都是來自社會人士，且目前仍在職工作者居多，而本校的教學方式也大部分都是採取網路教學（即非同步教學）來進行，因此師生相處的時間相對少一些，但本校建置數位學習系統，透過此平台，教師可將教材、補充資料及相關訊息傳給學生；學生有學習上問題也可以進行相關詢問，教師與同學可以對話互動，有助於提升學生學習效果。
2. 另外系上設有專用 e-mail 信箱 (bm@ouk.edu.tw)，學生的 e-mail、書函或口頭意見反映，均可透過系辦獲得處理，並且回應學生後續處理情形。本校各科系每學期開課課程之安排，不似一般大學都有制式的大一上下學期、大二上下學期...等既定的課程設計，而是每學期先經由系主任擬開設科目名稱，再徵詢教師的授課意願，並斟酌歷年學期開課情況，以及配合本系課程地圖之課程，妥適地安排當學期的課程科目，再經過系務會議、系級課程規劃委員會討論和決議後，再到校課程規劃委員會討論。因此，每學期開課科目

上的彈性非常大，更能符合時代趨勢，而每學期期末，系辦都會上網公告、透過數位學習系統（eeClass）平台、專兼任教師上課時機或系網站的討論區或系學會，來聽取學生所欲開課科目的意願，作為下學期開課科目的參考。

3. 本系 108 學年度的選課人數在 1,416 人，109 學年度為 1,453 人，110 學期為 1,337 人。本系每年皆有穩定選課人數，顯見本系過去這兩三年來的課程規劃和排課設計，深獲學生良好的反應和選讀。
4. 學習評量之實施，為提升教師教學品質，瞭解學生學習效果，並加強師生教學互動，設計教學評鑑問卷，全體教師(含專任、兼任)每一任教科目需接受評鑑。並作為校教師評審委員會作為審核教師續聘、升等、進修、獎懲等之參考依據。
5. 多元教育方式，本系教師之教學設計與教學目標、核心能力與課程設計具有高度連貫性。除了課堂授課外，舉辦學術專題演講和校外參訪，以提供多元之學習機會。
6. 健全之教學品質改善機制，本系有多項協助教師改進教學品質之機制，例如：優良教師評選機制、發表期刊論文獎勵辦法、教學精進諮詢輔導辦法、圖書出版補助要點及專任教師進用研究學習著學生制度之建立等。

三、問題與困難

本系在「教師、教學與支持系統」的問題與困難如下：

1. 針對教師評鑑之問卷項目，如何確實反映學生意見，以符合學生實際需求，尚有努力的空間。
2. 本系的三位專任教師，所開設的課程數約佔每學期的二分之一，於每學期均聘有十餘位兼任教師，專兼任師資具有不同領域之專長，除講授學理課程外，亦有多位師資具有業界實務經驗者，可提供具彈性的教學與研究課程，並開授進階的實務選修科目，擴展本系學生學習與成長的領域，但是兼任教師具碩士學位仍有一定比例，為提升本系師資，博碩士比例應逐年提高。

四、改善策略

本系針對「教師、教學與支持系統」的改善策略說明如下：

1. 本系配合專任教師個人研究興趣之轉移，以及教學成長之需求，做教授課程之調整，提升教學品質。此外，本系鼓勵教師依其研究專長開設選修課程，以滿足學生選課之需求。
2. 未來教師評鑑之問卷應結合本校數位學習 eeClass 平台，並將學生反映之意見

可以即時反應到教師手上，儘快解決學生問題。

3. 本系專兼任教師，學歷博碩比從 108 學年 1:1 提高到 110 學年 1.3:1，未來將以具博士學位優先聘任，提高博碩士比例，強化教學品質。

五、項目二之總結

1. 本系教師之學術專長皆能滿足教學目標與學生學習需求，無論是教師的教學方式，亦或服務相關專業知識的表達與展現，均能受到學生的接受，從近 3 年學生選課人數增加可知。
2. 本系在調整師資結構部分，於 108 至 110 學年度降低碩士比例，並增加教授職級，以改善師資結構。
3. 本系教師依據課程所要培育之核心能力，而設計多元化之教學方法，故學習評量因應多元教學方法而不只限於筆試，尚包括課後作業、出席率、課堂參與討論程度，以及個案報告討論、分組口頭報告與書面報告等。
4. 學習評量之實施，為提升教師教學品質，瞭解學生學習效果，並加強師生教學互動，設計教學評鑑問卷，全體教師(含專任、兼任)每一任教科目均須接受評鑑。並作為校教師評審委員會作為審核教師續聘、升等、進修、獎懲等之參考依據。
5. 多元教學方式，本系教師之教學設計與教學目標、核心能力與課程設計具有高度連貫性。除了課堂授課外，舉辦學術專題演講和校外參訪，以提供多元之學習機會。
6. 健全之教學品質改善機制，本系有多項協助教師改進教學品質之機制，例如：優良教師評選機制、發表期刊論文獎勵辦法、教學精進諮詢輔導辦法、圖書出版補助要點，以及專任教師進用研究學習生制度之建立等。

項目三：學生、學習與支持系統

一、現況描述

本系恪遵本校「成人社會教育」之辦學理念，致力於推動工商服務業管理教育之相關課程與活動，以培養理論與實務兼備的工商服務管理人才為宗旨。由於本系學生有相當高的比例是屬於在職同學，且大部分是早年失學者，為兼顧其上班和上課的屬性，因此在課程設計上，除強調其基礎理論學科的養成外，亦加強提昇學生對企業經營管理上，所需管理工具和研究方法的介紹和演練，譬如問題形成背景之理解分析，以及解決問題模式的建立和運用等。因此，本系所開設的課程兼顧理論和實務並重，實務課程都聘請專業師資任教，再配合校外實務教學和參訪活動，更能達到有效學習的目標。

3-1 學生組成、招生與入學輔導之規劃與執行情形

3-1-1 學系能掌握學生組成

本系每個學年度之上學期課程於每年九月開始上課；下學期課程於隔年二月開始上課，學生分為全修生與選修生，基於空大成人教育之特性，學生進入本校就讀雖未分系，但可先預選系，直到學生畢業前，能修滿工商系 78 個專業學分，通識教育 20 個學分，以及其他各系自由選修 30 學分，加總為 128 個學分，即可申請畢業。學生的身份別主要可分為全修生與選修生，全修生需年滿 20 歲，並且學歷資格需要符合高中（職）畢業或同等學力之最低要求。選修生只需年滿 18 歲，不限學歷，即可註冊。兩者差異，請參見表 3-1。

表 3-1 全修生與選修生之差異表

身份別	全修生	選修生
報名年齡	年滿二十歲	年滿十八歲
報名學歷限制	高中、高職畢業或同等學力	不限學歷
選系資格	可選系	待修得四十學分才可選系
修學年限	無修學年限	
成績、畢業	成績及格發給學分證明書，如修滿128學分且符合畢業規定可申請畢業，取得畢業證書，並獲頒學士學位。	
學分抵免	入學後可依規定辦理	
學雜費減免	六十五歲以上年長者、原住民、身心障礙者、低收入戶、新住民、特境家庭婦女	

本校定位為「實用取向的幸福大學」，針對多元族群的學習需求，包括：各行業在職人士、全職學生、新住民、原住民、長青族、年少缺乏機會完成大學學業的成人學習者、欲具備跨領域專長學習者等，規劃與生活結合的實用多元課程，提升職場競爭力的專業課程，以及結合高雄在地的文化產業特色課程，為不同學習需求的學員建構學習平台，基此，本校為推廣全民終身學習，有學習意願、不拘學歷、免試入學，均可登記為本校學生，目前本系選系生有 514 人，108 學年至 110 學年度的選系人數平均約 118 人，如表 3-2；近三年選課人數平均約 1402 人，本系學生組成多元，其組成分析如圖 3-1 至圖 3-5，詳細資料如【佐證 3-1-1-1】。

表 3-2 工商系 108 學年度至 110 學年度選系生人數統計表

學年	第一學期	第二學期	合計
108	70	29	99
109	131	34	165
110	47	45	92

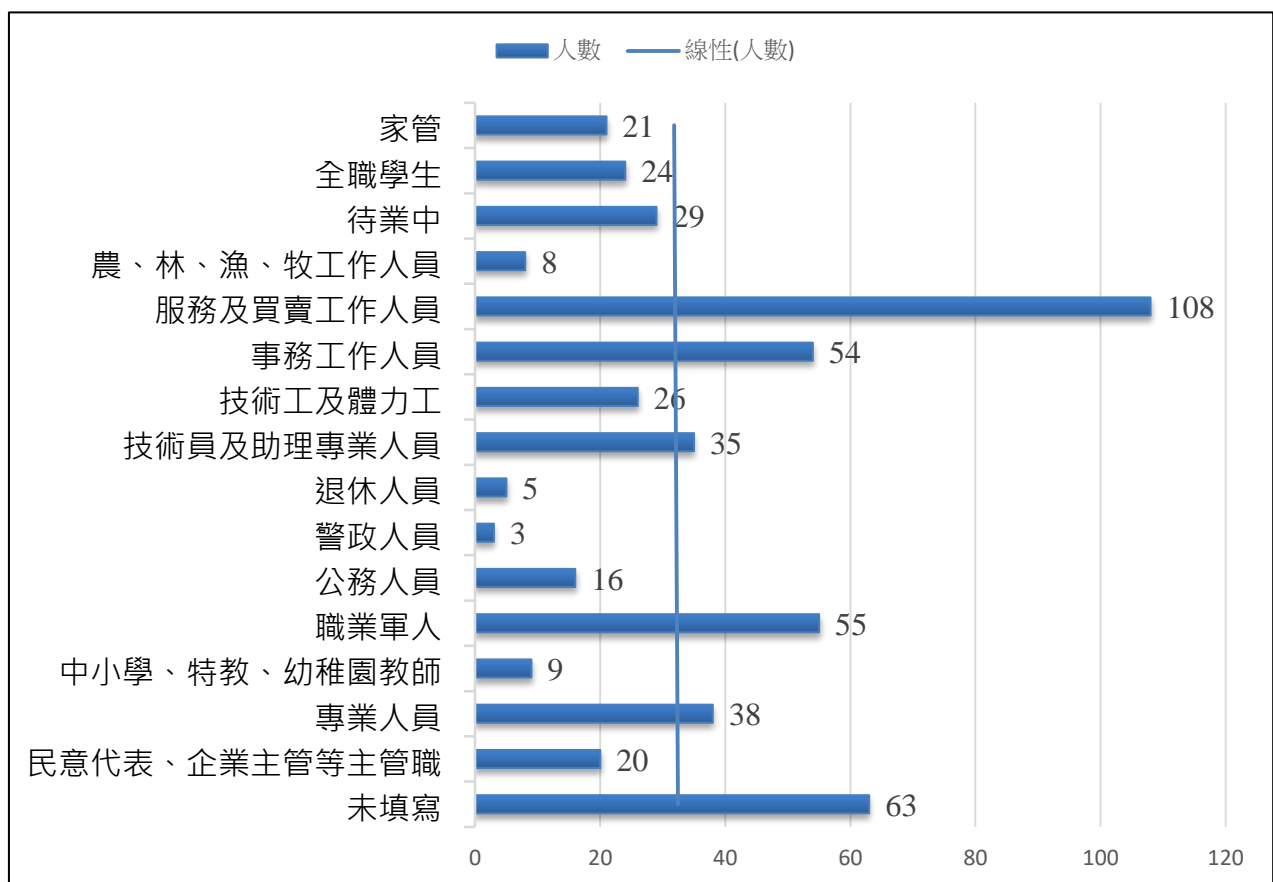


圖 3-1 本系學生職業組成

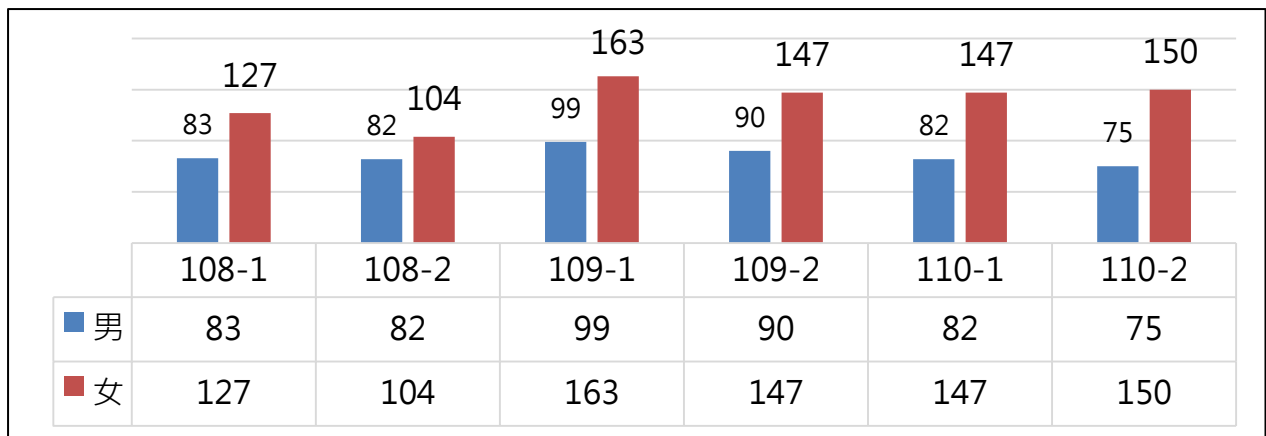


圖 3-2 本系 108~110-2 學期學生性別組成一覽圖

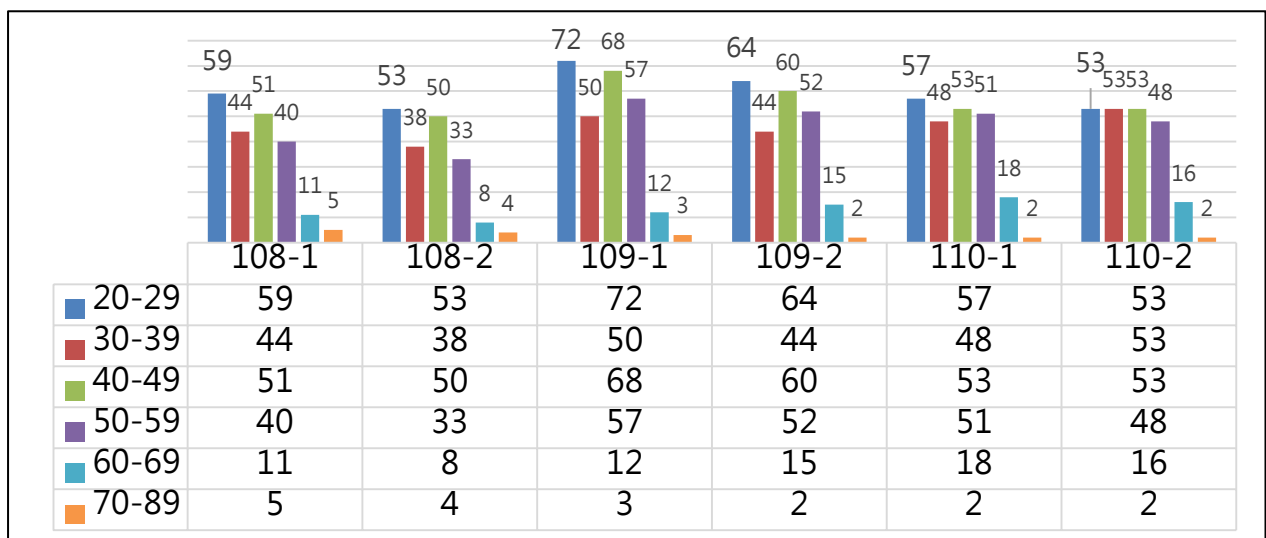


圖 3-3 本系 108~110-2 學期學生年齡組成一覽圖

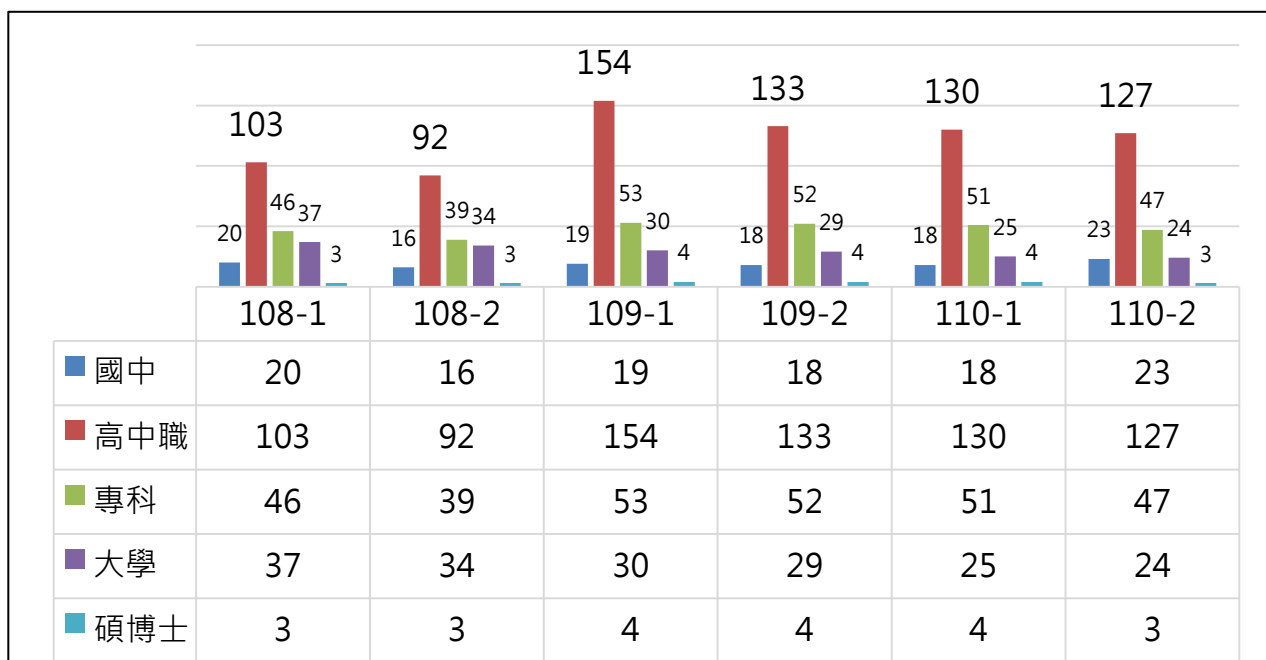


圖 3-4 本系 108~110-2 學期學生學歷分布一覽圖

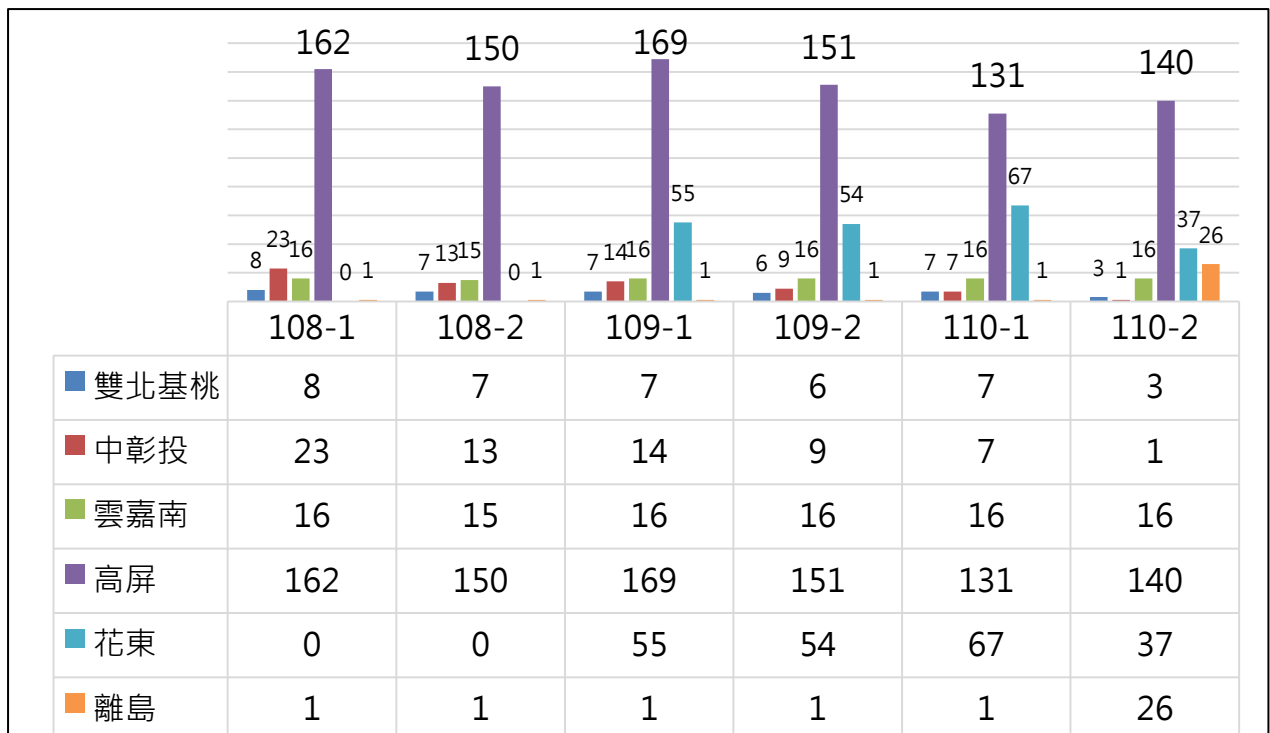


圖 3-5 本系 108~110-2 學期學生縣市分布一覽圖

3-1-2 制定合理之招生規劃與招生方式

為宣揚本校學開放、遠距教學對成人學習的便利性與實用性，每學期之招生計畫案從招生前置作業、擬定策略、著手執行，直至成效評估等面向進行檢討，以期發揮績效管考之成效，並為新學期招生規劃提供有效策略與改進方向，其作法包括：

(一) 招生規劃：

本系在招生策略方面，除參與本校相關招生會議，配合本校整體招生計畫，到本市各高職學校、各相關工業區、加工出口區、各里辦公室及各區公所等，以招收有就讀意願及興趣的學生進入本校。另外，利用網路、DM 宣傳活動，以及安排至校系參觀等方式，來作為學生們接觸本系的管道，相關資料詳如【佐證 3-1-2-1】。說明如下：

1. **網站宣導：**本系官網有系所簡介、教育目標與核心能力、與教學師資等資訊，讓有興趣的同學可以透過文字介紹，瞭解本系的主要教學特色，如本系課程地圖、招生訊息、課程規劃、活動花絮、系學會和社團活動等，這些將可讓學生更瞭解本系的相關內容。此外，本系亦藉由 LINE 群組建立社團「高空大工商大家庭」，鼓勵同學踴躍選課。
2. **宣傳活動與文宣：**為讓高中職學生與本系之間有互動的機會，本系配合

學校安排至高雄各高中職學校進行宣傳活動。另外，書面文宣有簡章及系介紹，簡要地介紹本系開設課程、特色、教育目標與架構。另請本系系學會向系上同學廣為宣導，以提高同學選課機會。

3. **學校參觀：**為了促進高中職學校對本校的校園環境、教室、設備、師資，特別是攝影棚，對數位教材錄製，更進一步的認識，本系非常歡迎高中職學校學生蒞校參觀。
4. **組織招生團隊：**積極拓展招生業務，拜訪公民營機構、高中職校、獄所、軍方等單位，參與大學博覽會、高中職校進路博覽會、就業媒合活動、大型活動等，積極推廣終身學習與招生宣傳；拜訪政府單位，鼓勵公務員在職進修，包含各縣市公務員、警政人員、鄰里長等單位重返校園。

(二) 專班課程設計及招生：

本系中程計畫為擴展學生來源，積極規劃校外、境外班、推廣教育學分班、學分學程、證照班等專班，課程設計如下：

1. **校外班：**於 109-1 學期開設台東成功班、109-2 學期開設創新國際化專班（板橋）、110-1 學期開設花蓮光復班，110-2 學期再開設離島偏鄉班，如表 3-3，詳細資料如【佐證 3-1-2-2】。

表 3-3 工商系校外班開設一覽表

學期	班別	開課數 (門)	選課人 數	選課人 次	備註
108-2	南投班	7	27	138	
109-1	南投班	8	17	90	
109-1	台東成功班	10	57	570	新開班
109-2	台東成功班	8	61	593	
109-2	旗美班	2	5	9	新開班
109-2	創新國際化專班-板橋 (獅子會 B2)	9	36	294	新開班
110-1	花蓮光復班	8	30	269	新開班
110-1	台東成功班	8	55	461	
110-2	台東成功班	8	47	341	
110-2	花蓮光復班	8	25	237	
110-2	離島偏鄉班	8	3	13	新開班
111-1	離島偏鄉班	11	10	33	

2. **境外班**：本系累積多年境外班(企業分析與診斷實務高階管理精英越南班及泰國專班)，全遠距教學豐富經驗及好口碑，因應海外台籍人士需求，詳細資料如【佐證 3-1-2-3】。
3. **推廣教育班**：本系為培養學生考取專業證照，規劃之特色課程如表 3-4，詳細資料如【佐證 3-1-2-4】。

表 3-4 工商系推廣教學課程開設一覽表

開課目標	開課學期	課程	選課人數
培養同學對咖啡專業知能之能力，且能熟悉義式咖啡機操作及拉花的技術，並輔導學生考取咖啡師證照	108-1	咖啡美學	20
	109-1	咖啡烘豆	20
	110-2	咖啡美學	14
為培養學生吧台專業知能之基礎能力，熟悉飲料的服務方式及如何品評之能力，瞭解專業法規與職場倫理訓練、職場安全及衛生管理、飲料調製之成本分析、訂價策略及銷售管理，並輔導考取勞工局飲料調製乙級證照	108-1	飲料調製實務(一)	19
	109-1	飲料調製實務(一)	25
	109-2	飲料調製實務(二)	19
	110-1	飲料調製實務(一)	10
配合專門職業及技術人員高等考試不動產估價師考試規則之規定，協助專科以上，非不動產估價相當科、系、組、所、學程畢業，且欲參加本項考試類別者，取得應考資格，特開設此班	109-1	不動產估價師 18 學分班	42
	109-2		35
	110-1		76
	110-2		43
配合行政院所屬組織調整，爰辦理公務人員專長轉換訓練，培養公務人員多元知能，開授公教人員銓敘交通技術職系之基礎學科	110-1	公務人員轉任交通技術職系 20 學分班	64
認識法拍之運作及實務操作，進而能在拍賣場上利得標獲利	110-2	法院拍賣實務進階班	11

4. **高齡保健學分學程**：我國人口老化現象日益顯著，政府積極推動高齡化社會政策，高齡保健服務需求快速增加，相關產業蓬勃發展，本校為培育高齡保健就業市場之專業人才，設立本學分學程，詳細資料如【佐證 3-1-2-5】。
5. **IOPCA 國際專案管理證照**：IOPCA 透過最新研發的教學方法，萃取出關鍵的技能與策略思考模式，提供學生更有效的學習方式與專業升級的管道。經由 IOPCA 核准主導的證照培訓課程，以高標準資格的要求，確保每一位 IOPCA 學員在個人的專業學習領域之內，可維持最高專業能力與表現，成為企業不可或缺的關鍵性領導人才，本系開課 IOPCA 課程如表 3-5，詳細資料如【佐證 3-1-2-6】。

表 3-5 工商系開設 IOPCA 證照課程一覽表

開設學期	課程	IOPCA 證書
108-1	投資組合分析	IOPCA Certificate of Portfolio Manager 投資組合經理人證書
108-2	財務管理	IOPCA(502110188)(CFM) Certificate Financial Management 合格財務管理證書
109-1	保險學	IOPCA Risk Manager 風險分析師證書
109-2	人力資源管理	IOPCA Certificate of Human Resource Management(CHRM)證書
109-2	管理學(二)	IOPCA Certificate of Business Management(CBM)證書
109-2	品牌行銷管理	IOPCA Certificate of Marketing Management(CMM)證書
109-2	行銷管理	IOPCA Certificate of Marketing Management(CMM)證書
109-2	策略管理	IOPCA Certificate of Business Strategy Management(CBSM)證書
110-1	企業管理	IOPCA Certificate of Business Management(CBM)證書

6. **購物中心營運管理認證課程**：為發展高產值人力資源證照及知識管理，有效運用教學資源、擴展學生學習領域、提升學生就業競爭力，本系推出專業認證課程，最高只要一學年就可擁有專業認證學分，且得列計大

學部學分數，如圖 3-6，詳細資料如【佐證 3-1-2-7】。



圖 3-6 購物中心營運認證課程宣傳圖

3-1-3 新生入學輔導機制與執行

為輔導新生入學，每學期舉辦開學典禮，除由校長蒞臨勉勵同學，並由本校各行政單位說明學校相關規定，以協助新生在校相關學習過程，並有系上專師、系辦及系學會幹部於新生入學時，輔導新生快速熟悉校園環境，其入學輔導規劃包含：

1. 辦理新生始業式暨導師時間

本系每學期亦在開學典禮後召開迎新活動暨導師時間，宣導學習輔導及協助新生選課規劃方向；另系學會幹部及新辦助理亦在活動現場提供選課輔導及迎新活動，熱情向新生說明入學需知，提供最貼切的服務，本系辦理學生入學輔導相關活動，如表 3-6。詳細資料如【佐證 3-1-3-1】。

2. 製作新生須知手冊

本校製發新生須知手冊提供每位新生，內容包括學系暨通識中心簡介、系學會暨社團活動、就學費用減免申請、各類獎助學金申請、數位學生證申辦使用須知、學生校務系統使用指南、專任教師課業諮詢輔導時段、eclass 數位學習系統操作說明、圖書借閱規則、學生申訴管道等宣導。協助新生能

快速瞭解各項修業規定，讓同學做好求學與修業準並瞭解本校選課之相關規定及其權利義務，詳細資料如【佐證 3-1-3-2】。

3. 辦理課程說明會

於每學期返校面授期間辦理課程說明會，由系主任帶領本系專、兼任老師與新生面對面座談，並進行學系與課程介紹，協助新生瞭解如何規劃修課安排與學習規劃，詳細資料如【佐證 3-1-3-3】。

4. 「高空大工商大家庭」LINE 群組

考量學生每學期到校面授次數僅有 4 次，往往忽略許多校務及課程相關資訊，為更貼心地幫助同學掌握重要訊息，發揮本校遠距網路教學在家學習之特色，除了空大官網公告及 eeClass 數位學習平台上，均有與學習相關之社群，另成立「高空大工商大家庭」LINE 群組，不定期發送學校訊息、提醒學生選課、繳費、考試、活動等相關訊息，以加強學生獲知訊息管道，而有助於學生學習及防止中途輟學情事，詳細資料如【佐證 3-1-3-4】。

表 3-6 本系舉辦學生入學輔導座談會一覽表

學年	活動名稱	辦理時間	地點
108	108-1 學期泰國班/越南班返校師生座談會	108.08.18	行政樓 2 樓
	108-1 學期導師時間暨歡樂迎新	108.09.01	教學樓 C103
	108-2 學期工商系課程說明會	109.01.04	教學樓 C205
109	109-1 學期導師時間暨歡樂迎新	109.09.06	行政樓 C103
	109-2 學期工商系課程說明會	110.01.09	教學樓 C302
110	110-2 導師時間暨歡樂迎新	111.01.26	因疫情改線上辦理
111	111-1 學期辦理線上迎新會	111.09.11	LINE 群組

3-2 學生課業學習、支持系統及其成效。

3-2-1 學生課程學習輔導機制及補救教學措施

本系有多元的課業學習輔導資源，對於學生課業學習，在學習空間、環境設施

部分，提供必要之軟、硬體設備，學生學習支援及輔導機制具體做法如下：

(一) 建立學生課業學習支持系統

1. 建置「eeclass 數位學習平台」：

本校使用「eeclass 數位學習平台」作為網路課程教學工具，平台整合學生網路學習課程、公告區、討論區、作業區、測驗、問卷等功能，每位學生均可利用學號、密碼進入數位學習系統，包括課程公告、網路課程學習、課程行事曆、小組專區、線上繳交作業、線上測驗、線上問卷調查、討論區等，提供師生互動及課業研討之學習空間，協助學生解決課業問題，透過此平台，教師可將教材、補充資料及相關訊息傳給學生，有助於提升學生學習效果，詳細資料如【佐證 3-2-1-1】。

2. 同步的線上直播學習：

因應嚴重特殊傳染性肺炎疫情(COVID-19)，本校於 109 年 4 月建構到校面授課程直播 Webex 平台，並已陸續至教室進行遠距直播操作教學，深度整合直播平台於本校行動 APP 及校務系統，便於疫情停課時，學生能快速啟動線上直播學習，詳細資料如【佐證 3-2-1-2】。

3. 圖書資源的配置：

每年均請系上教師推薦書單供本校圖書館採購新書，截至目前為止，本校圖書館中文藏書約 14 萬餘冊，西文藏書約 5 仟餘冊，加計視聽資料共計約達 15 萬冊，另期刊 71 種。本校以遠距教學為主，除加強電子書購建，亦積極推廣電子書數位閱讀習慣，鼓勵學生、校友運用行動載具閱讀，於網站建置 Hyread ebook 電子書、iRead eBooks 華藝電子書、CEPS 中文電子期刊資料庫連結，營造校園優良電子書閱讀文化。【如佐證資料 3-2-1-3】。

4. 專業教室及專業設備：

本系每年均充實專業設備，除電腦教室供作資訊管理課程使用外，為配合專業課程與教學規劃，規劃咖啡教室，設有專業義式咖啡機、離子交換淨水設備、洗手台等，方便學生實務操作，並備置各種專業設備與器材；行政樓三樓建置攝影棚、錄音室、數位教材製作中心、數位教材資料保存中心，旨在提供本校遠距教學課程製作使用，亦適時配合課程實作需要，提供給師生申請借用，【如佐證資料 3-2-1-4】。

5. 一般教室及科技設備：

本校校園全區均有網點分佈，可自由無線上網，俾利網路資源運用與師生社

群網路互動交流；近三年投注經費完成全校廁所整修工程、綠屋頂計畫、行政樓學系合署辦公室新建，校園大型戶外公共藝術「邁向空中殿堂」馬賽克磁磚鑲嵌藝術壁畫、3D 立體彩繪地畫，並營造無障礙校園。本校目前有 15 間一般教室，每間教室皆配置 e 化講桌，可控制麥克風、高亮度單槍投影機及自動布幕等，【如佐證資料 3-2-1-5】。

6. 行動服務 APP：

本校委外製作 APP(行動裝置用應用程式)，有 iOS、Android 共 2 個版本，為繼續提供 APP 應用程式服務供行動裝置使用者與本校學生使用【佐證資料 3-2-1-6】，且符合市府資訊中心之 APP 通過資安檢測規定，於 108 年 11 月底完成資安檢測，並於 108 年底成上架改版作業。

(二) 建立學生課業學習輔導補救機制

1. 學生學習成效期中預警制度

為及時察覺學生學習問題，予以適時協助及輔導，以提升學習成效，建立自主學習學風，訂定「高雄市立空中大學學生學習成效期中預警制度作業流程」，每學期透過期中預警制度作業流程，篩選預警之學生進行輔導，詳細資料如【佐證資料 3-2-1-7】。

2. Office Hours 課業諮詢

為解決學生課業問題，每學期規劃「office hours」建立專任教師每週每課程提供一個時段給學生課業諮詢，並公開電子郵件信箱及研究室電話號碼，俾利學生請教課業問題，約定課業諮詢晤談時間，如【佐證資料 3-2-1-8】。

3. 班代制度

搭配課程之「教學助理(TA)」，可協助教師整理教材或輔導學生，部分教師會安排教學助理入班協助引導學生，或者課後輔導學生，如【佐證資料 3-2-1-9】。

4. 數位學習平台及網路社群

部分老師自行建立班級社群，如 LINE、Facebook 等社群媒體，提供同學一個可即時互動之平台，讓學習課業時可諮詢，並指導學生進行學習活動、進行互動討論、完成作業等等，使用數位學習平台或網路學習社群課程清單，詳見【佐證資料 3-2-1-10】。

3-2-2 掌握學生課業學習成效作法

透過多元學習評量以及學生學習自我檢核，及提升教學績效，並加強師生教學互動，建立制度化教學評量流程作業系統，供教師改進教學參考，如本校特訂

課程審查及稽核作業、教學評鑑作業要點等，其具體作法如下：

1. 教學日誌及值勤紀錄表

為確實掌握學生學習情況，到校面授課程皆有安排班代填寫教學日誌，學生任何的反應事項，無論是課程內容的安排，教學設施的反應等，皆能在第一時間做出適當的調整，提供學生快速的反應管道，除此之外，學生到校上課日，另安排行政人員值班服務到校上課之學生，並填寫值勤紀錄表，即時解決或處理學生事務，如【佐證 3-2-2-1】。

2. 網路教學課程審查及稽核作業

為確保媒體教學節目製作之品質，本校訂有「高雄市立空中大學媒體教學節目帶審查要點」，聘請專家學者定期審查學校教學節目帶，據以作為改進依據；為保障學生學習權益、提高網路課程錄製品質，並有效掌握教師錄製課程進度，亦訂定「高雄市立空中大學網路課程錄製注意事項」，並依「高雄市立空中大學網路教學課程每週稽核作業流程」進行講次課程稽核，以確保網路教學課程品質。

並隨時觀察審視各項課程在 eeClass 教師教學課程錄製與學生線上學習之概況，配合每周的教師教學講次上傳進度的監控情形，即時進行教學異常狀況的處理。包括：教師教學進度落後的督促改善、教師與學生教學互動情形、eeClass 的數位教學系統運作、面授上課教室與各項設備、以及學生參與課程學習的表現概況等，進行全程監控與異常狀況的即時處理，以維持各項課程教學的品質，如【佐證 3-2-2-2】。

3. 定期網路施測「教師教學評鑑問卷」

本系所有課程均須接受評鑑，於每學期提供學生於線上填寫教學評量問卷；教師教學評量問卷之內容包括教師教學方法、教學態度、教學內容、學習評量，以及學生對該課程學習反思與自我學習檢核，共設計 17 道題目，並增加開放性題項，以增加學生意見之表達，以利反饋，進而瞭解課程之缺失，提供教學品質改進之方針，如【佐證 3-2-2-3】。

3-3 學生其他學習、支持系統及其成效

3-3-1 提供學生生活輔導之作法

本系對於「學生生活輔導」的作法，讓學生在課外活動學習具健全支持機制，並落實執行，如下依序說明：

1. 社團組織暨活動

本校為輔導學生透過課外社團活動，以提昇學習效能，培養休閒生活，激發服務精神，陶冶合群性情，特訂定「高雄市立空中大學學生社團組織暨活動實施要點」。本系鼓勵參與學生自治團體，目前由本系學生組織「工商管理學系系學會」，協助系上辦理迎新、研習、參訪等各類活動，促進情誼聯繫，達成團隊合作及師生之溝通橋樑，詳細資料如【佐證 3-3-1-1】。

2. 獎學金設置

為獎勵本校具有傑出成就或特殊學習學生，特訂定「高雄市立空中大學學生獎學金設置要點」，各相關辦法及申請事宜除固定公告於本校網頁外，亦隨時依需要刊登於本校各網頁及刊物加以宣導。詳細資料如【佐證 3-3-1-2】。其內容包括：

- (1) 獎助獎金：為鼓勵學生利用課餘時間學習行政工作技巧及學術研究相關知識，以增進同學就業力及服務學習精神，特訂定「高雄市立空中大學獎助學金發放及進用要點」，獎助學金分為「服務學習助學金」和「研究學習助學金」兩項。
- (2) 獎學金：針對考取國內碩士班研究所、通過考試院高考、普考、特考或專門職業技術人員考試及格者及傑出成就學生、特殊貢獻及特殊事蹟學生、身心障礙學生、新住民、原住民生等頒發獎學金。
- (3) 急難慰問金：本校為對突遭不幸或急需幫助之在學學生，予以適切慰助，特訂定「高雄市立空中大學學生急難慰問金實施要點」，主要針對不幸亡故者、因傷病住院就醫並自付相關費用壹萬元以上者及自有住宅遭水災、火災、風災、地震災情嚴重者得申請急難慰問金。

3. 提供就學費用減免

現行本校針對就學費用減免適用對象包括：65歲以上國民、低收入戶、中低收入戶、原住民、身心障礙學生及其子女、特殊境遇家庭之子女或孫子女入學者等多類對象受惠，藉以保障多元暨弱勢社群參與教育機會，詳細資料如【佐證 3-3-1-3】。

4. 身心障礙學生之資源服務

本校輔導處聘有輔導人員，定期更新及維護教育部特教通報網及本校身心障礙學生資料庫系統、辦理身心障礙學生輔導活動、辦理身心障礙學生獎助學金業務、召開或媒介身心障礙學生轉銜及就業輔導、協助身心障礙學生教育器

材申請等相關協助，如【佐證資料 3-3-1-4】。

5. 生活輔導活動及機制

本系配合輔導處專責學生生活輔導工作，輔導處於每學期學生返校面授期間，安排各類生活輔導活動，輔導成人學生角色衝突、時間管理、學習障礙等壓力紓解，並提供學生有關生涯探索等服務，辦理情形如【佐證資料 3-3-1-5】。其相關活動包含：

- (1) 生命教育：舉辦宣導活動及生命教育專題講座。
- (2) 性別平等教育：本校有設置「高雄市立空中大學性別平等教育委員會」及「高雄市立空中大學性侵害、性騷擾及性霸凌防治要點」，並定期辦理活動。
- (3) 學生申訴管道：本校訂有「高雄市立空中大學學生申訴處理辦法」，以讓學生有尋求權利救濟的規範。
- (4) 學生輔導委員會：每學期召開學生輔導委員會會議，討論相關事宜。

6. 駐點心理師諮商晤談

為協助學生解除疑惑，當學生有學習障礙、心理或情緒等困擾而需要輔導時，可向本校輔導處申請登記，於網路教學面授日會安排專業諮商師進行諮商晤談，如【佐證資料 3-3-1-6】。

7. 幼兒伴讀服務

為讓有幼兒之成人學生安心上課，本校特別提供單親家庭、新住民、低收入戶、有迫切幼兒照顧需求之學生，於每月返校面授上課時，參加「幼兒伴讀」，讓其子女免費參加本校「志工團」規劃之各項才藝活動，而父母可安心在課堂中學習，如【佐證資料 3-3-1-7】。

8. 設置諮詢信箱及櫃台

本系針對學生之輔導，除在學校官網有專屬諮詢信箱外，系辦亦隨時歡迎同學到校諮詢。另外，返校面授時間本系在教學大樓設有學生生活就業諮詢專櫃，協助同學解決相關問題，如【佐證資料 3-3-1-8】。

3-3-2 提供學生生涯輔導之作法

本系學生生涯規劃可分成升學、就業及創業三部份，如圖 3-7。辦理學生升學、就業講座系列活動，協助未就業和擬轉業的同學了解新興行業的工作百態、工作機會與未來職業發展的新趨勢，建立良好的職場工作能力、並對個人選課規劃和職業選擇有進一步的認識和瞭解，以下就三部分說明：

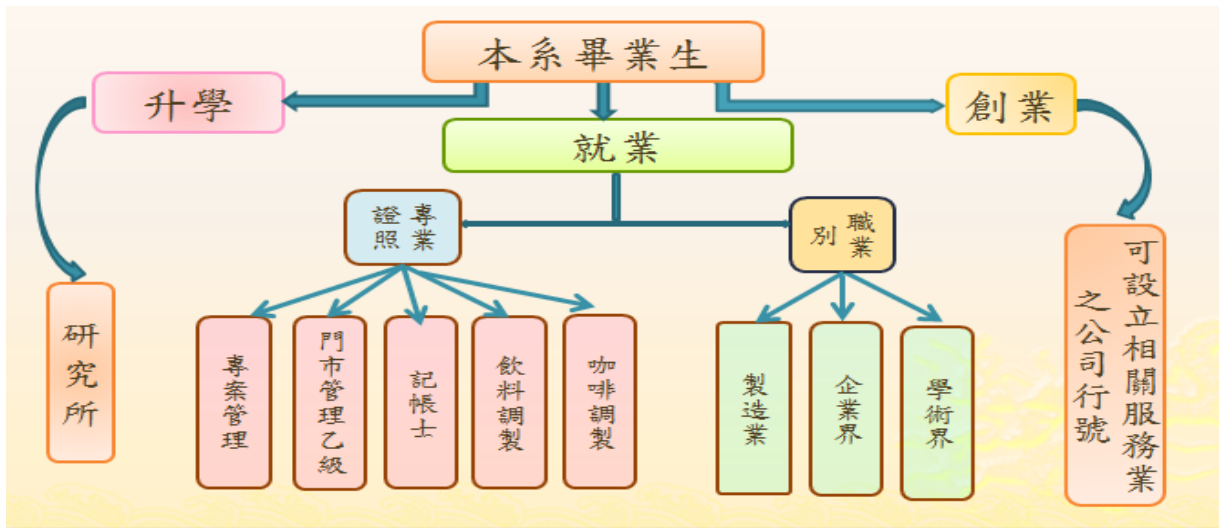


圖 3-7 本系學生職涯規劃圖

1. 辦理研究所博覽會：針對學生有繼續升學意願者，每學年系上配合輔導處規劃辦理升學博覽會，邀請與工商系相關之南部大學研究所到校設攤，提供在校生升學諮詢服務。詳細資料如【佐證 3-3-2-1】。
2. 就業職涯輔導
 - (1) 辦理就業博覽會：為滿足本校學生及小港前鎮鄰近地區民眾求職、轉職等工作需求，本校每學年皆與勞工局就業服務站合作邀請信譽卓越企業公司，利用周末學生到校上課時段舉辦就業博覽會，藉以媒合企業與學生雙方需求，詳細資料如【佐證3-3-2-2】。
 - (2) 輔導考取專業證照：可以報考國際專案管理師證照、門市管理乙級證照、IOPAC國際證照、飲料調製證照及咖啡師證照等，詳細資料如【佐證3-3-2-3】。
 - (3) 辦理專題講座：本系每學期辦理專題講座，邀請學界、業界專家到校進行專題演講，以豐富學生專業知識，並能即時給予回饋與建議，如表3-7，詳細資料如【佐證3-3-2-4】。

表 3-7 本系舉辦專題講座一覽表

學期	時間	主講人	專題名稱	地點
108-1	108.09.09 (13:30~18:00)	工商系專任教師 李文魁 副教授	原桌論談-部落創富, 財來原鄉/原鄉產業-咖 啡	教學樓 C401
108-1	108.10.26 (12:00~13:30)	工商系專任教師 薛昭義 副教授	專題講座-觀光與餐旅 行銷焦點團體訪談	行政大 樓 A602
108-1	108.11.23 (12:00~13:00)	四方通行旅遊網 邱文鴻 總經理	專題講座-善用科技發 展趨勢為高雄加值	教學樓 C301
108-1	108.11.24 (12:00~13:00)	樂式攝影工作室攝 影師許光庭 講師	專題演講-攝影的光影 社群經營必知與運用 技巧	教學樓 C302
108-1	109.01.05 (12:00~13:00)	高餐旅大學觀光研 究所吳英偉 所長	專題講座-高雄港海洋 觀光發展	教學樓 C302
109-1	109.12.13 (12:00~13:00)	康橋連鎖旅館管理 處處長-陳培銘博 士	專題講座-台灣旅館產 業發展與創新思維	教學樓 C302
109-2	110.04.24 (13:00~14:00)	國立科工館館長 謝忠武 博士	媒體素養專題講座- 聽見過去看見未來	教學樓 C202
110-1	111.01.09 (12:00~13:00)	高雄大學資管系副 教授楊書成 博士	專題講座-大數據分析 的產業應用	教學樓 C401

(4) 校外參訪：為深入實務界面貌，學習業師經驗，本系每學期依各課程需求與授課教師申請，安排校外教學活動，如表 3-8，藉此汲取業界經營管理經驗，讓學生體驗實務，認識生涯方向，詳細資料如【佐證 3-3-2-5】。

表 3-8 工商系課程申請校外參訪活動一覽表

學年 度	日期/地點	課程名稱	授課 老師	參加 人數
108-2	109.06.27 高雄河堤世界	不動產進階與開發實 務	葉雪芬	26
108-3	109.08.13 高雄財稅行政大樓	法拍實務	李博誠	41

109-1	109.12.26 高雄輕軌、文化遊艇(棧貳庫-紅毛港)	不動產入門與經營實務	葉雪芬	22
109-2	110.05.08 高雄中央花園	不動產進階與開發實務	葉雪芬	32
110-1	110.11.13 高雄星時代、亞灣區個案	不動產個案研究	葉雪芬	23
110-2	111.03.28 高雄義享天地	零售業經營與管理	許介星	19

(5) 企業參訪研習活動：為協助學生更深入瞭解企業文化、產品行銷與研發等就業市場，藉由實際參訪企業，以認識產業現況與進行職涯規劃，培養職場競爭力，本系規劃企業參訪研究活動如表 3-9，詳細資料如【佐證 3-3-2-6】。

表 3-9 工商系企業參訪研習活動一覽表

學年度	日期/地點	研習名稱	帶隊老師	參加人數
108	製造業與服務業行銷管理	108.11.30~12.01 后麗芙婚紗禮服公司、福祿壽酒博物館發展經營導覽解說	李文魁	40
109	觀光工廠之行銷管理研習活動	110.12.19 嘉義「老楊方城市觀光工廠」、「板陶窯交趾剪黏工藝園區」、「北港朝天宮老街巡禮」、「魚寮遺址」	李文魁 許介星	40

(6) 就業網站：本校網站透過超連結功能，提供國內各就業網站資訊，如全國就業 e 網、104 人力銀行、1111 人力銀行等，方便學生在校園裡搜尋相的就業資訊，詳細資料如【佐證 3-3-2-7】。

3. 創業部分：可設立相關服務業之公司行號，如本系學生朱棧田同學，特地來修讀咖啡調製實務相關課程，學更精進的技術，因此受益良多而開設咖啡店，詳細資料如【佐證 3-3-2-8】。

3-4 畢業生表現與互動及其資料建置與運用情形

3-4-1 建置畢業生整體學習成效評估機制

本校對應屆畢業生之學習表現，已建立品質管控機制，透過各階段學習評量、畢業學分審查及實施畢業生學習成效自我評估問卷等管道，以確保應屆畢業生具備核心能力要求之品質，達成系教育目標。其具體作法如下：

(一) 執行學生學習評量

本校學生學習評量方式除了筆試外，亦涵蓋書面作業、小組報告、作品實作、實地參訪等多元方式進行，並依據本校「學生成績考查要點」，考核學生學習成果；教師於課程實施期間，適時提出相關配套措施與輔導補救作為，改善學生學習情況，詳細資料如【佐證 3-4-1-1】。

(二) 實施畢業審查制度

依據本校「學生申請畢業作業規定暨申請流程」及畢業審查制度，在畢業學分配置上，要求學生應依本校畢業學分規定修畢所需學分，每一門課程須通過授課教師自訂評量方式獲得成績及格後始取得學分，以確保畢業生達成本校基本素養與核心能力之目標。另依照本校制定之抵免辦法，本校全修生凡曾在國內公立或已立案之私立大專院校畢業者，得申請減修學分，以確保學生修課學分皆能妥善運用，避免延畢，詳細資料如【佐證 3-4-1-2】。

(三) 實施學習成效自我檢核問卷施測

由本校註冊組於畢業時施測「畢業生學習成效自我評估問卷」，透過問卷自我檢視是否畢業時已具備本系基本素養以及核心能力之要求，本系也將評估開課策略是否符合培育人才目標，以及本系強化課程與教學改進的重要依據，本系 108 至 110 學年度問卷統計如圖 3-8 至 3-10。如【佐證 3-4-1-3】。

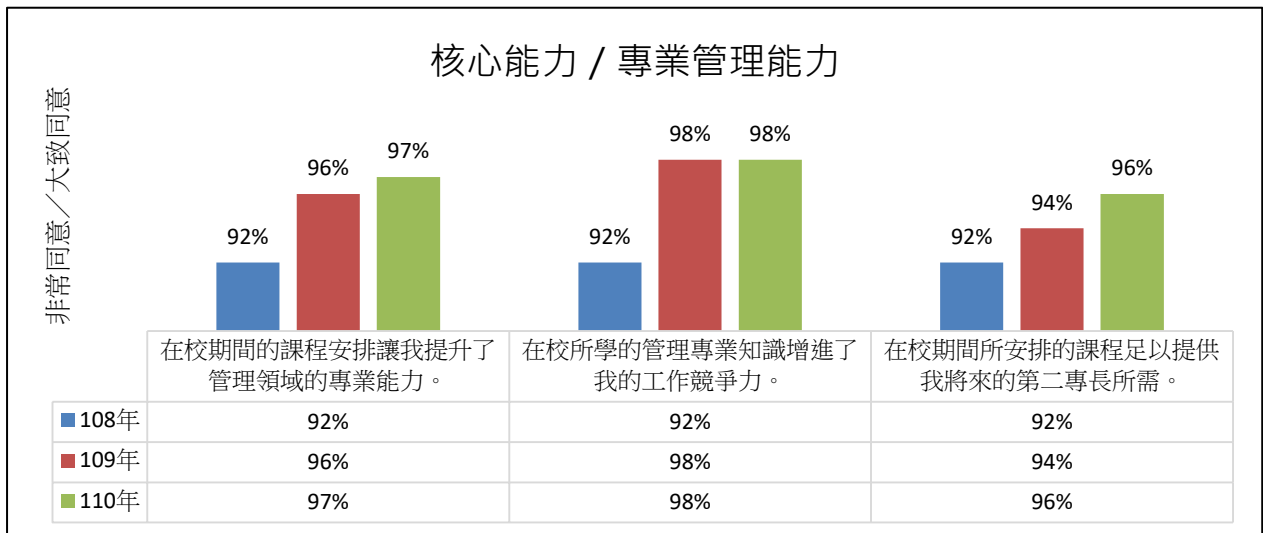


圖 3-8 工商系畢業生學習成效自我評估問卷調查分析(專業管理能力)

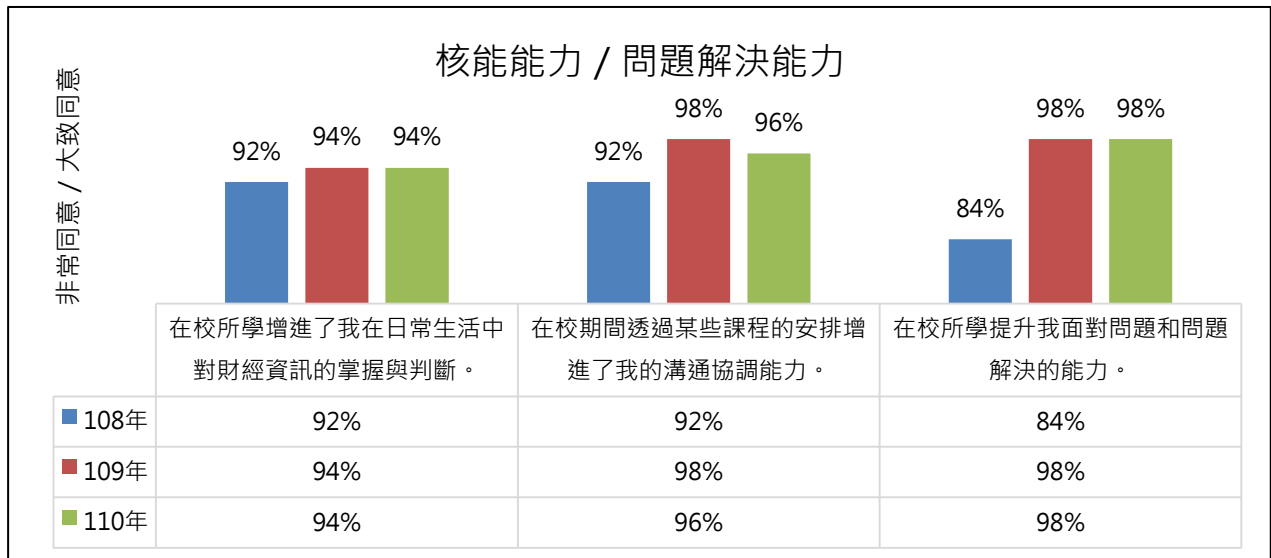


圖 3-9 工商系畢業生學習成效自我評估問卷調查分析(問題解決能力)

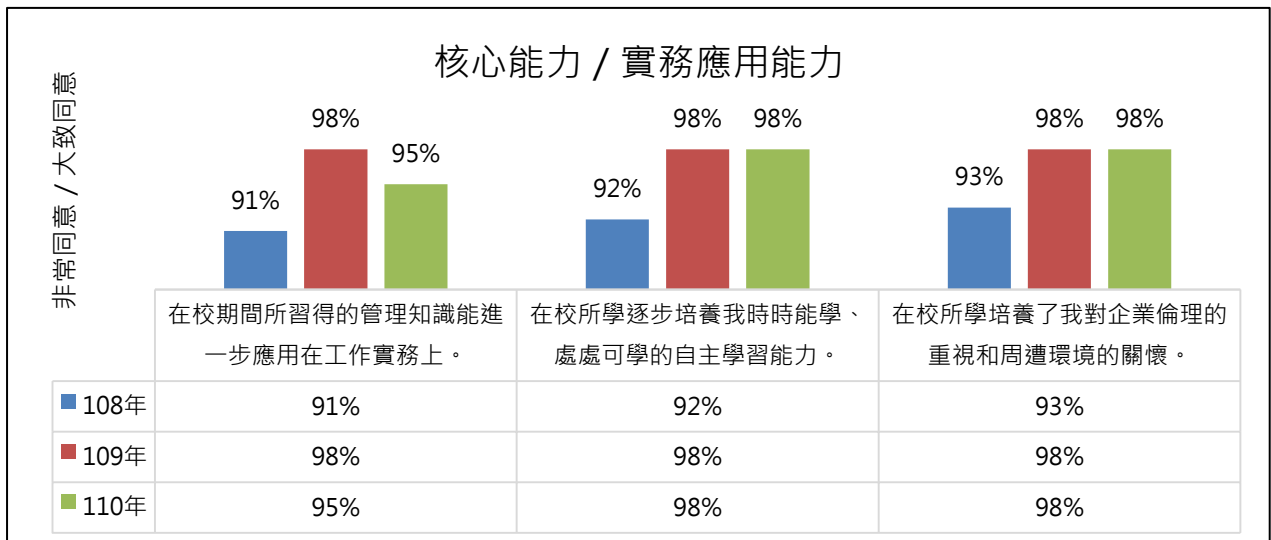


圖 3-10 工商系畢業生學習成效自我評估問卷調查分析(實務應用能力)

3-4-2 畢業生資料庫建置與運用

由於本校乃屬成人教育大學，學生背景大部份都來自高高屏地區的在職人士，其年齡層都集中在 20-59 歲之間，因此極大部分學生畢業即在原單位就業，根據與學生的接觸得知，有就業需求的畢業生有些在就學期間因能認識到老闆身分的同學，因此畢業後亦同時得以找到工作者，這是本系的另一特色。

本校由學校輔導處協助校友總會的運作，而校友總會也會支援學校的各項活動，除積極建立校友通訊資料庫外，同時於網路平台上設有雙向互動之留言欄，鼓勵畢業生加入校友總會，分享彼此的工作心得，以及對母校未來的發展與參與城市的建設有機會貢獻一份心力。自 108 學年度起，本系平均每年都有約 60-80 位學生畢業，本系對於畢業生生涯發展追蹤機制如說明如下：

(一) 建置畢業生資料庫

本系為瞭解畢業生之動況，建置畢業生資料庫，如性別、年紀、職業、居住地及聯絡方式等項目，以確實瞭解畢業生之相關資料。本系自 86 年創系以來，至 110-2 學期畢業人數共 1321 人，而 108 學年度至 110 學年度共有 240 位畢業生，如表 3-10。詳細資料如【佐證 3-4-2-1】。

表 3-10 本系近三年畢業生人數一覽表

學年	第一學期	第二學期	暑期	畢業人數
108	32	24	6	62
109	37	20	17	74
110	29	62	13	104
合計				240

本系畢業生職業別，其中服務及買賣工作人員 189 人最高，職業軍人 108 人、事務工作人員 107 人次之；而民意代表和企業主管等 83 人、公務人員 62 人、專業人員 57 人。可見，本系之畢業生涵蓋範圍很廣，如圖 3-11。

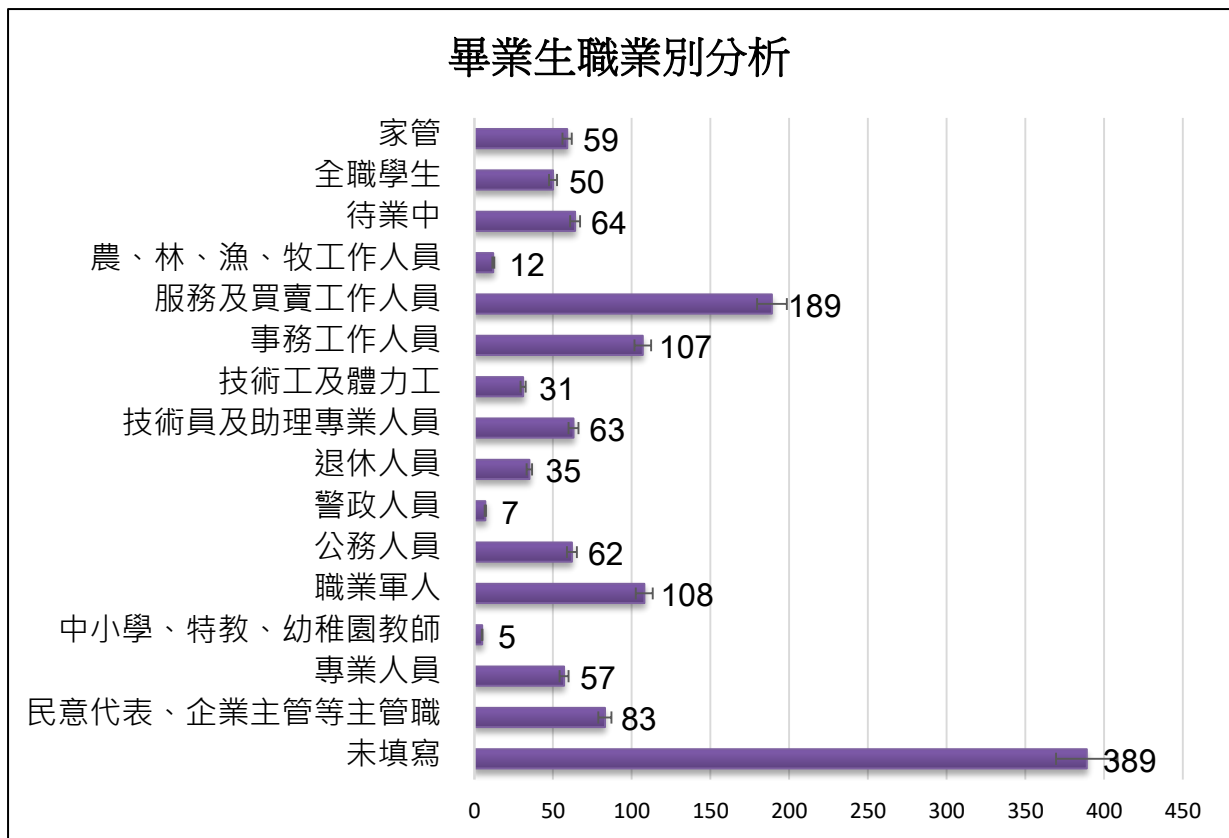


圖 3-11 本系歷年畢業生職業別分析圖

(二) 辦理系友活動

本系系友會與校友會平時聯繫熱絡而頻繁，並藉不定期活動，維持聯繫與校友之情誼，如畢業生聯誼活動主動聯絡校友會，邀請參加校友會定期寄送校友會訊供師生了解。在學生畢業之前鼓勵加入校友總會，希望能凝聚畢業校友之向心力，使之藉由參與校友會之活動保持和母校的聯繫，掌握學校的最新發展，同時也會也舉辦各種聯誼活動，以加強聯絡校友感情，並建立空大校友聯絡網。

並配合學校每年舉辦「校友回娘家」活動，邀請校友回學校同歡，聯絡校友情誼，並與在校學弟妹互助互勉，如表 3-11。另本系每學期辦理之師生座談會，亦會透過邀請系友回校與學弟妹分享求學心得及就業之經驗，俾從中瞭解畢業系友之現況，作為未來系上發展之依據，詳細資料如【佐證 3-4-2-2】。

表 3-11 本系系友活動一覽表

學期	活動名稱	日期	地點
108	108 學年度第四屆歲末聯歡- 「校友有成、學校有榮」辦桌活動	108.12.07	校園

109	109 學年度第五屆歲末聯歡- 「5 go 幸福」辦桌活動（因疫情延緩辦理）	109.12.05	-
110	因疫情暫停辦理	-	-

（三）畢業生問卷調查

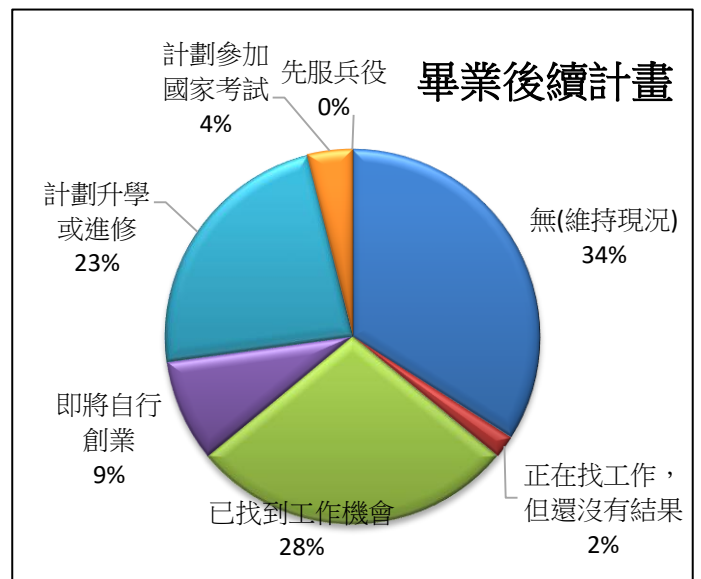
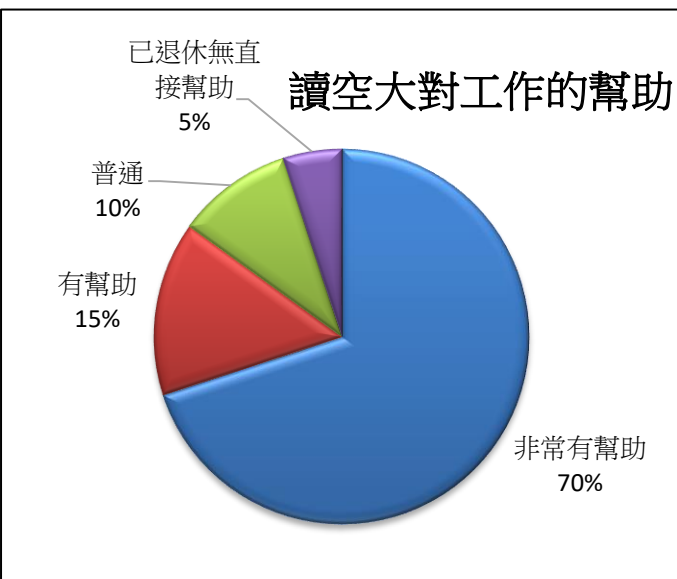
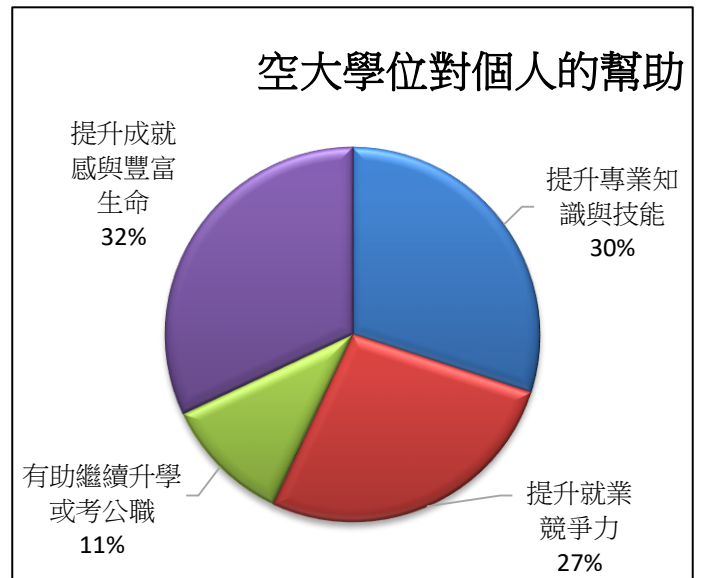
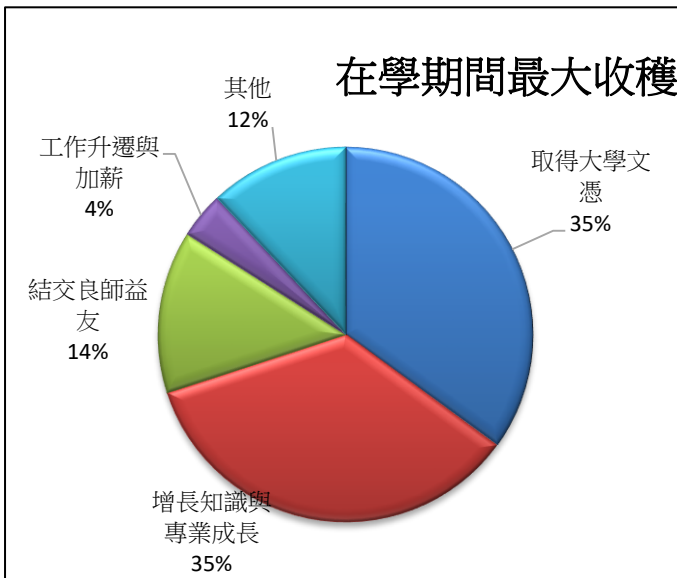
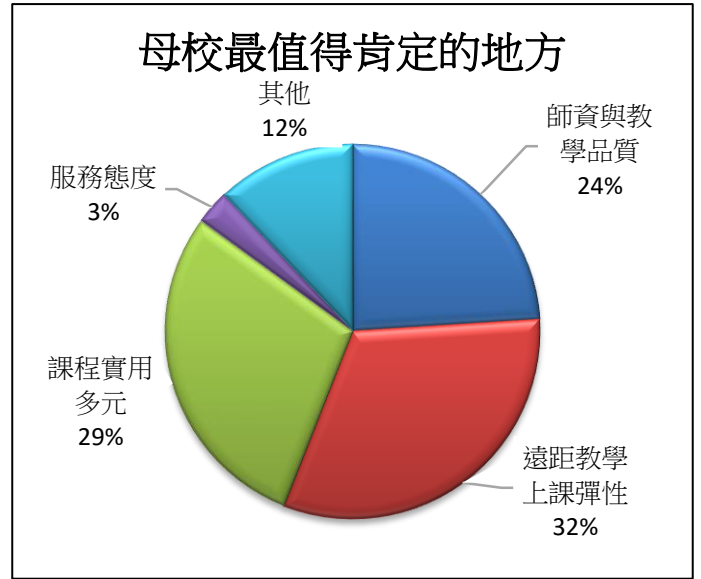
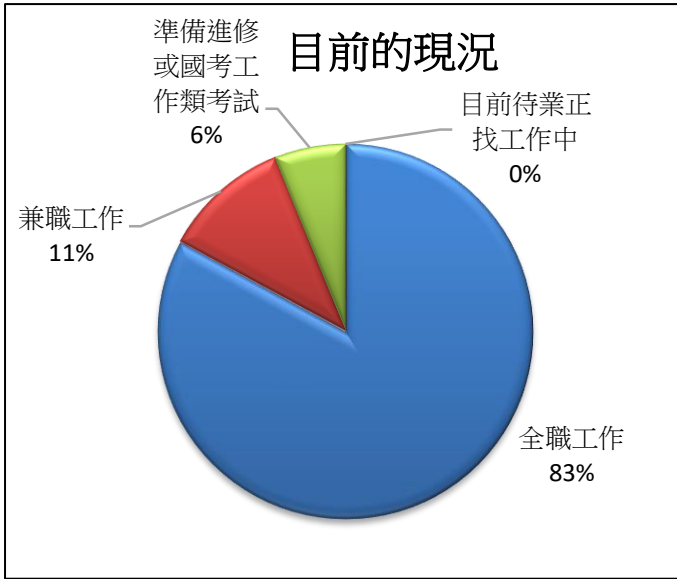
畢業生於畢業申請時，必須於網站上進行「應屆畢業生流向問卷」施測，有助於各系瞭解學生畢業後就業與進修狀況，掌握本校畢業生擁有證照及檢定證書情形，瞭解畢業生自我評估各層面表現，以強化畢業生應俱備之能力，亦是校務評鑑、系所評鑑畢業生重要數據提供之來源。畢業生本系目前配合輔導處追蹤畢業生生涯發展，定期進行系友資料庫維護更新及校友問卷調查等工作，則，如表 3-12，詳細資料如【佐證 3-4-2-3】。

表 3-12 工商系畢業生生涯發展追蹤機制

問卷類別	實施對象	內容	實施時程	實施方式
畢業生流向問卷調查	應屆畢業生	瞭解學生畢業後就業與進修狀況，掌握本校畢業生各層面表現，以強化畢業生應俱備之能力。	每學期申請畢業時	問卷
畢業後一年流向問卷	畢業系友	追蹤畢業系友生涯發展，以瞭解學生學習後之成效。	每年	問卷

根據調查統計，本系畢業生約有八成為在職人士，本身已有工作，待業中人數比例並不高，部分選擇繼續就讀研究所及創業，顯示本系學生主要為就業導向。而畢業生對本校最值得肯定的地方包括遠距教學上課彈性、課程實用多元等；在畢業後對個人最有幫助的為「提升專業知識與技能 30%」、「提升就業競爭力 27%」、「有助升學或考公職 11%」。依統計調查分析結果，可做為未來課程規劃及學習活動之參考，以協助學生未來之學用銜接，請參見下圖 3-12。

圖 3-12 工商系 110 學年度應屆畢業生流向問卷調查分析一覽圖



本系畢業校友在獲取空大學位及知識之餘，更進一步地考取研究所，逐步朝個人生涯規劃之路線前進，展現過人的毅力及耐力，繼續修習更多不同領域知識本校畢業生為繼續深造，每年皆有考取研究所者，成績斐然，如表 3-13。而系上亦頗重視畢業生之相關意見，於系課程暨教學策劃委員會開會時，聘請校友代表給予課程規畫之建議，詳細資料如【佐證 3-4-2-4】。

表 3-13 本系輔導考取國內外研究所名單一覽表

姓名	考取年度	考取學校名稱/科系
吳明穎	108	國立中山大學企業管理系經營管理組博士班
潘曉月	108	國立高雄科技大學企業管理系碩士在職專班 國立高雄師範大學人力與知識管理碩士班
洪誠聰	108	國立高雄科技大學風險管理與保險系碩專班
黃新邵	108	國立高雄師範大學組織發展與領導碩士班
李秀和	108	國立高雄大學高階經營管理碩士在職專班
藍甫功	108	國立高雄大學高階經營管理碩士在職專班
李翠員	108	國立高雄科技大學高階經營管理碩士在職專班
吳俊芳	108	國立高雄科技大學工業工程與管理系碩專班
李俊寬	108	樹德科技大學人類性學研究所碩專班
陳杉寶	108	嘉南藥理大學產業安全衛生與防災碩士班
林錦玫	109	國立高雄師範大學文化創意設計碩士學分學程
朱双福	109	國立中山大學中國與亞太區域研究所經濟系碩士班
莊志鴻	109	國立高雄師範大學人力與知識管理碩士班
陳抗敏	109	國立高雄科技大學工業工程與管理學系碩士班
王怡茹	109	國立高雄科技大學觀光與餐旅管理碩士班
黃郁晴	109	國立高雄師範大學人力與知識管理碩士班
張春玉	109	國立高雄師範大學東南亞碩士在職學位學程

(四) 傑出校友遴選成果

為表揚校友對本校及社會國家的傑出貢獻，訂定「高雄市立空中大學傑出校友遴選辦法」，表揚分成教學類、行政類、才藝類、工商類、服務類及楷模類等六類，如表 3-14，詳細資料如【佐證 3-4-2-5】。

表 3-14 工商系傑出校友一覽表

屆別	推薦校友	類別	經歷事蹟
第一屆	林燈發 (99 畢)	楷模	中國鋼鐵股份有限公司員工 高雄市立空中大學校友總會理事長
第二屆	翁玉珠 (102 畢)	工商	全誠建設股份有限公司董事長
第三屆	吳明穎 (104 畢)	工商	越南精密集團分公司勝邦金屬公司總經理 現任越南台商聯合總會同奈省分會會長
第四屆	陳芳綵 (94 畢)	工商	賀捷興科技有限公司負責人
第四屆	李秀和 (107 畢)	工商	杉之秀股份有限公司總經理 105 年產品獲得台灣品質保證金象獎
第五屆	阮美香 (109 畢)	教學	國立高雄大學越南研究所中心執行長

(五) 校友證

本校於 105 年發行「高雄市立空中大學校友證」，凝聚擴大校友向心力，建立「高市空大校友人才資料庫」，收集校友學、經歷、專長、經營事業項目、著作、發明、技術、與人脈等有關個人重要資料，以便了解系校友所蘊藏的人才資源能量，進而有效的運用舉辦傑出校友講座，分享校友成功經驗，成為媒合在校同學與企業徵才的最佳平台，詳細資料如【佐證 3-4-2-6】。

二、特色

基於「知能並進與學用合一」之概念，培育理論與實務兼備之服務業經營核心人才為主要目標。透過繼續教育，能豐富生命內涵與提升職場競爭力，且對於已取得大學學歷的學生，更可透過本校空中數位學習落實終身學習成效，發展自己的第二專長或透過進修課程發展自我潛能之開發。故，本系在「學生、學習與支持系統」方面的特色為：

1. 本系於 86 學年度成立以來，每年選系生選課人數均在 200 人左右，大部份來自台灣南部高高屏地區的在職社會人士，不乏有企業的主管人員和老闆者，也有少部份待業青年就讀者。在籍學生中的年齡層範圍非常大，自 18 歲到 80 幾歲都有，每學年畢業生人數亦約在 40~60 人之間，相當一般傳統大學普

通科系的規模，有些學生畢業後仍繼續選讀本校另一有興趣的學系來就讀，堪稱是本校的另一特色，充分發揮成人社會教育的角色與功能。

2. 在課程規劃部分，本系以課程地圖有系統地規劃，學生於修習課程可選擇「行銷管理」、「服務業經營」、「財會金融與保險租稅」、「應用經濟」、「經營決策」等五類學習模組修習，藉由相關領域課程學習和研究的機會，使其學有專精，能以客觀的態度對事物進行分析與評估，並具備經營理念的創意與創新，養成學生「專業管理」、「實務應用」、「問題診斷」三大核心能力，以符合工商服務企業人力之需求。
3. 完善的學生課業及生活輔導機制，本系的預警制度使學生在學習過程中能隨時警惕自己並補救自己的不足，善用數位學習平台，使學生在家亦有課業及課後皆有完備的支持及輔導系統，學生生活上有相關問題除系上接受諮詢外，於網路教學期間另設置專櫃服務同學。
4. 專題講座：本系每學期皆舉辦創業或升學專題講座，以及辦理校外參訪活動，使學生更能瞭解企業實際運作情況，有助提升其競爭力。
5. 數位學習平台 eeclass 建置，透過此平台，學生可以獲得上課相關資訊，並與教師進行線上互動與輔導，更可與同學進行課業上交流，有助於同學之遠距學習。

三、問題與困難

本系在此項目其問題與困難，說明如下：

1. 本系學生大部分為在職學生，較關心其在職場之競爭力，惟對於學術研究較少注意，未來應加強其實務研究，以強化學生的學習。
2. 畢業生方面聯繫不易，可能因個人防衛心或自尊心，不願透露畢業後相關就業情形如職務、薪資待遇及雇主資料等，致使相關資料掌握不易。
3. 本系各項業務經費與學術活動人力需求，除每年均編列預算外，亦可透過系友和在校同學的人力協助，充實經費和人力運用，以達成任務為目標。
4. 本系「系友會」運作功能可再加強，使得本系與系畢業生的聯絡管道可以更暢通。

四、改善策略

1. 本系將依據學生之背景與需求，致力改善課程安排，將朝實務取向，即多著重產業需求的技能去開課，鼓勵同學朝考證照方向努力，以取代學生研究成

果部份。

2. 持續透過校友會、Facebook 社群、LINE 社群與 E-mail 方式與畢業系友保持聯繫，並於系友回娘家活動或系友座談會，委請系友填寫相關問卷。
3. 本系已擬有相關自我改善措施，希望由實質面改善，如提升本系聲望、改善教學品質，強化畢業生能力與改善本系學習環境，並加以廣宣，以提高社會各界認同。

五、項目三之總結

整體而言，本系在學生課業學習、其他學習及其支持系統有妥適的規劃與實施。但為確實掌握學生學習成效，落實教育目標，培育學生核心能力，本系除盡力提供學生優質的軟硬體學習資源之運用與管理，並配合建置一套完善的學生學習評量機制，一方面檢核學生課業上的學習成效與預警提醒，一方面規劃多樣化課外參訪活動，透過數位學習平台 eeclass，讓遠距學習的本系學生如同一般大學享有同樣的課業輔導。另透過與畢業生之連繫與相關問卷調查，充分瞭解畢業生所回饋相關資訊，並做為本系教學課程規劃與內容之改善依據。

項目四：研究、服務與支持系統

一、現況描述

本系專任師資於每學期依課程規劃之需要，聘用數位合格之兼任教師。專兼任師資具有不同領域之專長，除講授學理課程外，亦有多位師資具有業界實務經驗者，可提供具彈性的教學與研究課程，並開授進階的實務選修科目，擴展本系學生學習與研究的領域。本系專兼任教師，教師相關研究、服務與支持系統資料，說明如下：

4-1 師生研究表現與支持系統及其成效

4-1-1 本系教師專業學術研究表現

本校以成人學生學習為主體，以教學型大學為定位，但對教師學術研究仍十分重視。本系教師在教學基礎上，透過教學經驗與心得，轉化研究能量，亦積極提出整合型研究計畫，主要展現於國內外學術交流、學術論文發表、研究計畫、專書等相關領域，包括科技部、教育部等中央和地方政府委託研究案，以提升自我研究能量，同時，本系也鼓勵教師參與國內外學術研討會、投稿於具審查機制的學術期刊，進而回饋於本系培養學生核心能力領域的重要議題與教材，強化教學效果。本系專、兼任教師學術研究與專業表現，如表 4-1，詳細資料如【佐證 4-1-1-1】，並有具體獲獎事蹟，包括薛昭義老師獲教育部「教學實踐研究計畫」等，詳細資料如【佐證 4-1-1-2】。

表 4-1 本系教師學術研究成果一覽表

類別	108 至 111 學年度	合計
期刊論文	<ol style="list-style-type: none"> 1. <u>薛昭義</u>、<u>蔡沂芝</u>(2021)，社會先還是企業先？多扶創業歷程的兩難抉擇，產業與管理論壇，23(1)，92-109(TSSCI 期刊)。 2. <u>薛昭義</u>、<u>陳光華</u>、<u>陳培銘</u>(2019)，Are you ready? 連鎖旅館行動應用軟體(APP)使用意圖分析-從顧客觀點探討，觀光休閒學報，25(3)，247-274(TSSCI 核心期刊)。 3. <u>陳隆輝</u>、<u>薛昭義</u>、<u>黃子明</u>(2018)，社會企業商業模式關鍵成功因素之研究，中山管理評論，26(3)，381-414(TSSCI 	3 篇

	核心期刊)。	
研討會 論文	<ol style="list-style-type: none"> 1. 薛昭義、許介星、葉穎 (2022), 探討「教學平台討論區」與「LINE 群組」兩種非同步討論工具的運用對線上學習成效之影響, 「2022 教學實踐研究研討會」論文競賽獲頒「優等獎」, 國立高雄科技大學。2022.07.15。 2. 陳光華、張幼霖、薛昭義、張德儀 (2018), 探討台灣低收入戶老人參與社會旅遊之效益, 第 18 屆觀光休閒暨餐旅產業永續經營學術研討會, 國立高雄餐旅大學。2018.9.27-9.28。 	2 篇
科技部 計畫	薛昭義, 「以網絡理論解析旅遊相關社會企業之社群發展—從社會創業家之觀點」, 擔任 <u>共同主持人</u> , 計畫主持人為高雄科技大學觀光管理系陳光華教授, 計畫執行期間 106/08/01-107/07/31 (MOST 106-2410-H-151-017)。	1 件
教育部 「教學 實踐研 究計 畫」	<ol style="list-style-type: none"> 1. 薛昭義, 「同儕互動對非同步線上討論區學習投入之影響-領導者識別方法 (LIM) 應用之探討」, 擔任<u>計畫主持人</u>, 計畫執行期間 111/08/01-112/07/31 (計畫編號 PHE1110134)。 2. 薛昭義, 「教師引導角色對非同步討論區學習投入成效之影響-以休閒產業管理課程為例」, 擔任<u>計畫主持人</u>, 計畫執行期間 110/08/01-111/07/31 (計畫編號 PHE1100327) 3. 薛昭義, 「探討旅館管理網路課程個案討論方式對學習成效之影響-行動學習 APP 與面對面討論方式之比較」, 擔任<u>計畫主持人</u>, 計畫執行期間 109/08/01-110/07/31 (計畫編號 PHE1090219) 4. 薛昭義, 「探討兩種非同步線上分組討論方式對學習成效之影響-以觀光與餐旅行銷課程為例」, 擔任<u>計畫主持人</u>, 計畫執行期間 108/08/01-109/07/31 (計畫編號 PHE1080088) 	4 件
城市學 研討會	<ol style="list-style-type: none"> 1. 第十一屆城市學學術研討會 (2018.06.09) - 「多元城市 新南共榮」。 2. 第十二屆城市學學術研討會 (2021.06.16) - 「經濟飛躍 城市新局」。 	3 場

	3. 第十四屆城市學學術線上研討會(2022.06.25)-「友善城市健康永續」。	
專案計畫	<ol style="list-style-type: none"> 1. 李文魁，辦理公路總局「110年度公路客運服務品質評鑑計畫案」。 2. 李文魁，辦理公路總局「109年度公路客運服務品質評鑑計畫案」。 3. 李文魁，辦理高雄市政府交通局「108年度高雄市區公車服務品質評鑑計畫案」。 4. 李文魁，辦理公路總局高雄區監理所「108年度花東地區公車候車環境設置及結合原民文化之研究計畫案」。 5. 許介星(2022)，「零售市場管理條例條文分析與修正建議」一文，委託單位：經部濟，計畫日期：2021/01/03-2021/06/30。 	5 件
著作	1. 許介星 (2017)，台灣傳統市場產業之分析，出版社：華立圖書。	1 本
講座	<ol style="list-style-type: none"> 1. 許介星，擔任經濟部 111 年 5 月 2 日「傳統市場與夜市創新翻轉提升計畫」講座主講人。 2. 許介星，擔任經濟部 109 年 9 月 16 日地方政府辦理「移工休閒娛樂管理輔導活動效益研究」座談會主講人。 3. 許介星，擔任高雄市政府 109 年 8 月 10 日「傳統市場民營提升計畫」講座主持人。 4. 許介星，擔任台中市政府辦理 109 年 4 月 6 日與 109 年 4 月 27 日「台中市傳統市場青商經營提升計畫」講座主講人。 5. 許介星，擔任經濟部 108 年 9 月 24 日「中華民國傳統市場管理人才培訓計畫」講座主講人。 	5 場

教師專業學術表現符合系訂教育目標及專業領域，分別領域涵蓋會計、統計、經濟、行銷、企業管理等，分別規劃本系的系基礎必修課程、行銷領域課程、財務金融領域課程與經營領域課程。

為鼓勵專兼任教師精進教學專業、薪傳優良教學經驗，以促進教學品質提升及效能，本校設立學術研究之獎勵機制，如表 4-2，詳細資料如【佐證 4-1-1-3】。而本系許介星副教授獲 109 年度本校「傑出教學教師獎」，詳細資料如【佐

證 4-1-1-4】。

表 4-2 本校學術研究之獎勵機制一覽表

項目	獎勵要點	內容
鼓勵教師於國內、外知名學術期刊發表研究成果或論著	專任教師學術研究獎勵要點	專任教師於各領域之國內、外學術期刊索引資料庫（SCI、SSCI、A&HCI、TSSCI……等）發表學術論文或參加國際策展、展演、創作，經本校審查通過，將頒發獎金或獎狀予以鼓勵。
鼓勵教師積極參與性別平等教學研究	性別平等教學研究獎勵實施要點	凡專任教師於教學、研究上具有開設、研發性別平等相關課程、教材、發表刊載性別平等相關學術研究論文、出版性別平等相關學術專書、推動性別平等相關委託補助研究或產學計畫案等優良表現之一者，得予以獎勵。
鼓勵教師學術研究專書著作	圖書出版補助要點	補助專任教師自行創作且未曾出版之學術專書，含編輯、設計、印刷、校稿等出版費用並補助第一刷新臺幣十萬元。
鼓勵教師教學服務及研究能提昇教學品質	優秀教師獎勵要點	設置「優秀教師遴選委員會」，辦理優秀教師遴選，結果公布後，得擇適當場合公開表揚。獲獎教師獲頒獎牌一面及新臺幣二萬元等值之獎品。
鼓勵教師推動產學合作	產學合作實施要點	依「高雄市立空中大學產學合作經費收支管理要點」辦理。

4-1-2 學生研究表現

(一) 考取專業證照

鼓勵學生參加證照考試，如開設咖啡美學、飲料調製實務等輔導考照課程，如表 4-3，詳細資料如【佐證 4-1-2-1】。

表 4-3 工商系學生考取專業證照一覽表

學期	證照名稱	人數
107-2	IOPCA(502110188)(CFM) Certificate Financial	10 人

	Management 合格財務管理證書	
108-1	IOPCA Certificate of Portfolio Manager 投資組合經理人證書	5 人
108-2	IOPCA(502110188)(CFM) Certificate Financial Management 合格財務管理證書	6 人
109-1	IOPCA Risk Manager 風險分析師證書	3 人
109-2	IOPCA Certificate of Business Management(CBM)證書	2 人
110-1	IOPCA Certificate of Business Management(CBM) 證書	3 人
110-1	亞洲咖啡認證—初階證照	24 人
110-2	飲料調製丙級技術證照	6 人

(二) 考取研究所

鼓勵學生畢業後考取研究所，以積極拓展學術視野，本系學生 108 學年度至 110 學年度考取研究所有 17 位畢業生，詳細資料如【佐證 4-1-2-2】。

(三) 研究助學學習

為鼓勵學生利用課餘時間學習學術研究相關知能，以增進同學就業力及服務學習精神，有研究學習意願，經申請並獲通知協助本校各專任教師研究及教學事項者，研究學習內容由所協助之專任教師指派之，如表 4-4，詳細資料如【佐證 4-1-2-3】。

表 4-4 工商系教師申請研究學習助學金統計一覽表

年度	姓名	計畫名稱	時數	審查結果
108	李文魁	移動平均與 ALARP 分析法應用於企業財務分析之研究	160	<input checked="" type="checkbox"/> 通過
	薛昭義	連鎖旅館 APP 使用意圖分析-從顧客觀點探點	160	<input checked="" type="checkbox"/> 通過
	許介星	協助傳統零售市場經營與管理課程資料彙整計畫	160	<input checked="" type="checkbox"/> 通過
109	薛昭義	社會企業個案研究-社會先還是企業先? 多扶創業歷程的兩難抉擇	160	<input checked="" type="checkbox"/> 通過
	許介星	協助綜合商品零售業經營與管理課程資料彙整計畫 109	160	<input checked="" type="checkbox"/> 通過

110	薛昭義	交友社群使用效益對會員留注意願影響之研究—以信任關係、知覺風險與參考群體為干擾變項	150	<input checked="" type="checkbox"/> 通過
	許介星	協助傳統零售市場經營管理課程PPT 檔案建置計畫	150	<input checked="" type="checkbox"/> 通過

(四) 幹部研習活動

為擴大同學意見反映管道及說明校方各項做法，每學年辦理學生自治團體幹部研習營動，詳細資料如【佐證 4-1-2-4】。

(五) 焦點訪談課程規劃

各領域之專兼任教師開有「觀光業經營與管理」、「企業研究方法」、「當代財經與管理議題研討」等課程，讓有意進行學術研究之學生能透過課程之學習，瞭解學術研究之概念，詳細資料如【佐證 4-1-2-5】。

(六) 企業參訪研習

為協助學生更深入瞭解企業文化、產品行銷與研發等就業市場，實際體驗產業之經營管理現況，並開放本系學生參與研究交流活動，幫助學生透過產學交流，達成實務研究效益以認識產業現況與進行職涯規劃，培養職場競爭力，本系每年規劃企業參訪研究活動，如表 4-5，詳細資料如【佐證 4-1-2-6】。

表 4-5 工商系辦理企業參訪研習活動一覽表

學年度	研習名稱	參訪日期	學術交流經費	人數
108	製造業與服務業之行銷管理研習活動	108.11.30-12.01	33,250	40
109	觀光工廠之行銷管理研習活動	110.12.19	33,250	40
110	(因疫情暫緩辦理)	-	-	-

4-2 師生服務表現與支持系統及其成效

4-2-1 教師服務表現成效

本系教師除了能本於專業與學系發展，另積極參與學校及社會各項服務工作，本系專任教師校務的服務工作有各級單位主管、學校各委員會議之委員，以及辦理研討會、學校校訊編輯、學生輔導等；校外服務表現成果主要分成演講、諮詢或顧問、評審委員及計劃主持人等項，如表 4-6。而本系教師李文魁副

教授經推薦且獲「111 年度中華民國教育學術團體優秀教育人員服務獎」，詳細資料如【佐證資料 4-2-1-1】。

學校除鼓勵教師論文發表及計畫研究，亦支持教師在教學實踐研究領域或技術研發領域之學理或實作進行創新研究，本系薛昭義老師多學期獲教育部「教學實踐研究計畫」，為鼓勵其他教師投入教學實踐研究領域，因此辦理「教學實踐研究計畫提案經驗分享-如何運用教學平台討論區開啟另一扇研究之門」推廣服務活動【佐證 4-2-1-2】。

表 4-6 本系專任教師服務表現成效一覽表

服務表現類別		108 年	109 年	110 年
參與校 內服務	擔任本校各級單位主管	3	3	3
	擔任本校各會議之委員	20	18	19
	協助推廣教育之招生及輔導	3	3	3
	校刊編輯委員	0	0	1
	Office hour 課業輔導	7	6	8
	指導學生考取研究所	3	3	1
參與校 外服務	公、私立單位計畫案主持人	2	4	3
	碩士論文口試委員	7	10	7
	期刊審查委員	2	1	0
	競賽評審委員	0	1	0
	論文評論人	1	0	1
	研討會主持人	1	2	1
	指導學生碩士論文	3	2	2

4-2-2 學生服務表現成效

本系學生因大部份都是在職生，但仍利用閒餘時間進行相關服務，值得獎勵，並加入工商管理學系系學會，支援系上辦理各項活動及熱情服務同學，如圖 4-1，本系學生之服務表現如下說明：




圖 4-1 工商系學學會幹部服務表現

(一) 工商系學會協助辦理各項活動

本系系學會、系友會做為同學與學系之間的溝通橋樑，參與系上各項事務及協助活動辦理，如表 4-7，相關資料如【佐證資料 4-2-2-1】。

表 4-7 本系學生服務表現成效一覽表

活動項目	學生服務表現	服務時間
開學典禮暨社團博覽會	系學會在開學典禮協助校園巡禮，帶領新生參觀校園並向新生說明入學後，學校行政單位辦理之業務與注意事項。	每學期
歡樂迎新見面會	系學會於開學時辦理迎新見面會，協助進行本系課程特色簡介，並向新生解說如何選修課程、如何更快取得學位、如何做學分配置、未來如何考取研究所等資訊，並邀請有志之學生加入系學會，熱情參與系上活動。。	每學期
專題講座	協助簽到退、秩序維護、協助人員進出安全管理、活動拍照及場地佈置與復原	不定期
課程規劃說明會	於舉辦座談會時，協助活動規劃、場地佈置、協助學生解說新學期課程規劃，並代表學生向系上建議同學期許之學習方向。	每學期 網路返校面 授日
師生座談會	於舉辦座談會時，協助活動規劃、場地佈置，並於活動中，做為師生互動的橋樑，代表學生向系上提供學生建言，並提升系上學生對本系之了	每學期 網路返校面 授日

	解。	
教學樓電腦公用區	於服務台輪值，協助有關數位學習平台輔導使用與其他諮詢事宜。	返校期間
畢業典禮	本系學生參與畢業聯誼會活動，協助活動辦理、場地置佈、畢業生報到、學士服穿戴、大合照、進場、秩序管理等事宜。	每年 1 次
畢業聯誼會	謝師宴規劃及多次當選畢業會會長，顯見本系學生深受同學肯定 108 學年度由本系郭豐模系友當選畢聯會會長 110 學年度由本系謝淑貞系友當選畢聯會會長	每年 1 次
企業參訪研習活動	系學會辦理企業參訪活動，提升學生對自我生涯認知及自我成長，並促進學生對企業經營管理的實務了解，增加學習領域，以具備職場競爭力，包括活動規劃、編列預算並協助同學報名、接洽、與活動解說等事宜。	每年
歲末聯歡活動	本系學生協勵辦理校友返校活動，聯繫系友、規劃辦桌活動邀約、系學會系呼及節目表演，邀請師生、貴賓、校友一起同樂	每年 1 次
招生活動	課程解說、新生選課及選系輔導、校外招生設攤、發送簡章等	招生期間
擔任班代	協助課堂教學日誌填寫，並反應校園環境或待改善事項	每學期
成立網路社群	本系學生發起網路社群(Facebook、LINE)之建立，協助發佈有關本系舉辦之活動、課程宣導，及系上學生考取研究所、證照等資訊，形成良好之系友凝聚展現，並有效提升本系系友之資料庫建置。	 高空大工商大家庭(LINE 群組)
擔任系務相關會議委員	擔任系務會議與系教學暨課程策劃委員會之委員，協助系友回饋建言、為學生爭取優良之學習環境，做為師生間的溝通橋樑。	每學期

工商系系友會	本系系友會為加強聯繫畢業系友及學校情誼，整合系友資源，砥礪系友學術研究，凝聚專業知識、經驗、與力量，提供資訊交流與增進成長，促進系友事業合作，交換工作經驗，提供各項資訊並協助母校發展。	每年舉辦系友座談會
--------	--	-----------

(二) 服務助學生

本校每年由輔導處編列相關預算，協助教師與學生進行相關服務工作，108-110 年預算每年為 50 萬元。就學生部分，訂定「高雄市立空中大學獎助學金發放及進用要點」，鼓勵學生利用課餘時間學習行政工作技巧及學術研究相關知能，以增進同學就業力及服務學習精神，如表 4-8。每年經費編列 270 餘萬元，本系則每年約有 2040 餘小時，約 30 萬餘元，詳細資料如【佐證 4-2-2-2】。

表 4-8 本系服務助學生服務時數一覽表

項目	服務學習助學時數			
年度	108年	109年	110年	111年
時數	2124小時	2040小時	2040小時	2040小時

二、特色

1. 由於本校屬教學型成人教育大學，本系每位專任教師除兼任系務或校務行政工作外，加諸教師自身準備數位教材的教學工作，仍能妥適分配時間在行政服務與教學上，從事個人研究和社會服務工作。
2. 學生大多數在職，其關心為職場之競爭力，希望學校提供與工作相關相關技能之知識，故比較重於多元與實務教學，使其在未來職場上能學以致用。
3. 本校訂有相關獎勵辦法，鼓勵教師論文發表或數位教材之製作，以提升研究與教學品質。

三、問題與困難

本項之問題與困難，臚列如下：

1. 本系每位專任教師於兼任系務和校務行政工作之餘，加諸教師自身教學工作的準備（數位教材），因此從事個人研究工作的時間相對減少，但未來亦將加強本系教師相關的研究能量。

2. 因購置學術期刊相關資料庫之經費不斐，其效益較難產生，以致教師在研究上需求無法滿足。
3. 學生大多數在職，對於相關學術研究或服務，其動能有待激發和強化。

四、改善策略

1. 為提升教師之研究能力，可透過系上教師組成研究團隊，共同參與研究，甚至也可以跨系、校之整合型研究計畫，以及組成研究團隊以爭取相關研究計畫或產學合作，並可累積更多之研究能量。
2. 教師可針對教授領域，提出除論文外，其他研究方式之著作，如專門學門研究著作、教學方式改良，朝多元生等方式進行。
3. 建議學校購買學術期刊相關資料庫。
4. 學校圖書館利用館際合作其他學校資源以取得相關資料。
5. 對於學生可採多元方式授課，鼓勵學生參加相關證照之考試，取代論文之發表。

五、項目四之總結

本校為教學型成人教育大學，本系每位專任教師除兼任校務行政工作與教學準備，對於學術研究上仍有努力空間，學生參與研究與服務方面也應加以擴大，如透過相關獎勵辦法，協助教師進行研究，並希望用多元教學之方式，以鼓勵學生參與系上教師研究及系上或學校其他相關服務項目。

項目五：自我分析、改善與發展

一、現況描述

本系重要目標為培育各中小企業之經營管理專業人才，以此為原則，建立課程的整體架構。本系已蒐集教師及學生、畢業生、企業雇主對於畢業生整體學習成效之意見，作為修正學生核心能力指標，調整課程規劃、教師改進教學及相關運作機制之參考，已擬定相關改善措施，並正在進行中。

5-1 學系之自我分析與檢討機制及其落實情形

5-1-1 對前次系所評鑑之結果及檢討

本系自我評鑑方式包含完成「自我評鑑報告書」之書面審查，以及委員實地訪評。評鑑結果由訪視評鑑委員撰寫「實地評鑑報告書」乙冊，並含括評鑑委員於實地評鑑前3日所提待釐清問題，以及實地訪評座談所提建言，如表5-1，由本系彙編成「自我分析與改善總表」乙冊，以做為本系在未來之因應對策，逐步精進系務，詳細資料【如佐證資料5-1-1-1】。

表 5-1 對前次系所評鑑之委員建議事項及本系檢討作作法

前次本系評鑑建議事項	檢討以及相關作法
<p>1. 在學生輔導方面，該系除任課教師的授課外，宜建立完整的導師制度，以健全學生的輔導機制。</p>	<p>本系已建立學生輔導機制，具體作法：</p> <ol style="list-style-type: none"> 1. 學生學習成效期中預警制度：為及時察覺學生學習問題，予以適時協助及輔導，以提升學習成效，建立自主學習學風，訂定「高雄市立空中大學學生學習成效期中預警制度作業流程」，每學期透過期中預警制度作業流程，篩選預警之學生進行輔導。 2. Office Hours 課業諮詢：每學期規劃「office hours」，專任教師每週每課程至少提供 1 個時段課業諮詢時間，並公開電子郵件信箱及研究室電話號碼，俾利學生請教課業問題，約定課業諮詢晤談時間。 3. 班代制度、教學日誌及值勤紀錄表：為確實掌握學生學習情況，到校面授課程皆有安排班代填寫教學日誌、協助教師整理教材，部分教師會安排班代協助引導學生，

	<p>或協助反應班級事項，無論是課程內容的安排，教學設施的狀況等，皆能在第一時間做出適當的調整，提供學生快速的反應管道。除此之外，學生到校上課日，另安排行政人員值班服務到校上課之學生，並填寫值勤紀錄表，即時解決或處理學生事務。</p> <p>4. 數位學習平台及成立學習社群：本系教師透過 eeClass 數位學習平台或自行設立班級 LINE 群組，建立學習輔導的管道，指導學生進行學習、進行互動討論、完成作業等。</p>
<p>2. 該系專任教師擔任系務和兼任校務行政工作，加上教師自身教學工作的準備(如數位教材)，因此從事個人研究時間相對困難，宜降低教師在教學研究以外之超額負擔，以提升教師研究能量。</p>	<p>一、本系提升教師研究能量之具體辦法：</p> <ol style="list-style-type: none"> 1. 本校透過相關研究獎勵辦法，協助教師進行研究，並希望用多元教學之方式，以鼓勵教師進行研究，提升研究能量。 2. 本系積極鼓勵教師參與各項教學專業研討會或工作坊。 3. 邀請本系教師進行教學觀摩、經驗分享或座談。 4. 教育部教學實踐研究計畫：配合教育部自 106 年起推動「教學實踐研究計畫」，本系也積極鼓勵教師申請。 5. 為鼓勵教師精進教學專業、薪傳優良教學經驗，以促進教學品質提升及效能，獎勵本校教師製作數位學習教材，以提升教師教學品質及學生學習成效。 <p>二、本系近 3 年教師研究成果包含：</p> <ol style="list-style-type: none"> 1. 期刊論文 3 篇、研討會論文 2 篇、科技部計畫 1 件、教學實踐研究計畫 4 件、辦理研討會 3 場、專案計畫主持人 7 件及著作 1 本。 2. 本系薛昭義老師於 108-2 學期升等副教授。 3. 本系許介星老師於 110-1 學期升等副教授。 4. 本系許介星老師於 109 學年度當選「優秀教師」，獲頒獎牌一面及新臺幣二萬元。

5-1-2 本系具備合宜自我分析與檢討機制

本系透過各項正式或非正式管道，持續傾聽與蒐集利害關係人意見，進行瞭解內外部的互動關係人對於課程與學生學習資源的需求，例如：導師座談會、

教師晤談時間、開學典禮、始業活動、各項會議、畢業生訪校、外界學者專家與學生參與校務會議、系課程規劃委員會、或主動徵詢專家學者意見，以持續修訂學生之教育目標和核心能力，並且藉此修正課程發展方向、課程教學設計與安排，以確保學生具備核心能力要求之品質，達成本系系訂教育目標，本系回饋改善機制說明如下：

(一) 行政管理機制運作與回饋改善機制

本系定期或不定期召開各會議，除系務會議之外還設有系教師評審委員會及系課程及教學策劃委員會，本系之自我改善機制，如圖 5-1。

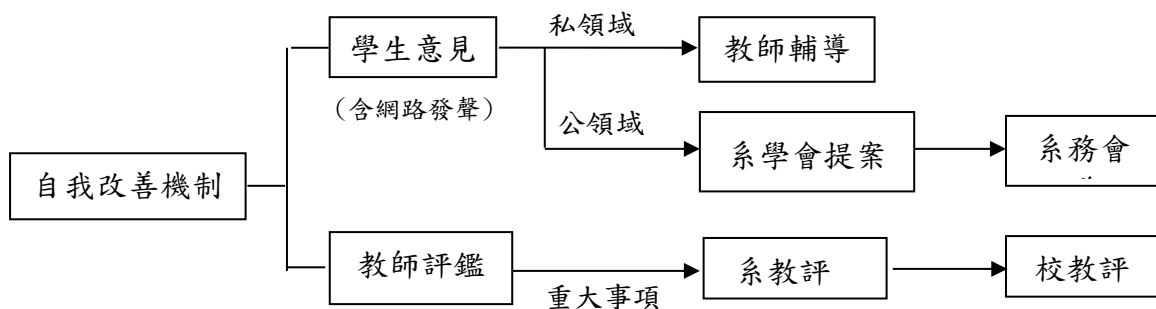


圖 5-1 本系規劃自我改善之機制圖

(二) 多元管道蒐集利害關係人的意見

本系透過各種管道與溝通機會，蒐集利害關係人意見，了解傳播領域發展趨勢與對本系人才培育的期待，包括在校師生、畢業校友、雇主等，透過各種會議、網路系統、工作坊、座談會等，如圖 5-2。所得回饋資料和數據，經整理、分析、反省，以供作本系自我分析與檢討改進參考，詳細資料如【佐證 5-1-2-1】。其具體作法包括：

1. 定期召開系友會，蒐集本系畢業學生對系之建議。
2. 辦理專題講座：定期邀請產、官、學界專業人員，蒞系演講及給予各種建言。
3. 辦理座談會：為增進教學品質，鼓勵本系教師經常參加校內外有關教學及師生互動方面之演講及座談，以利經驗傳承和意見交流。
4. 進行教學意見評鑑調查，以提昇教師教學品質。鼓勵教師於每一學期中透過紙本與網路進行教學意見調查，提供教師教學改進之參考。教學意見調查之統計數據，除提供任課教師及本系作為教學改進之參考外，並作為本系教師續聘之重要依據。
5. 建構「eeclass 數位學習平台」：網站討論區發表意見，教師定時上網查看學生留言，若有系上相關業務需修改善也會轉知系上回應與處理。

6. 本校網站：本系於學校官網公告本系最近消息、校訊等，讓系友可掌握學系動態，並有系辦公室聯絡資訊，包括各專、兼任教師電子郵件信箱；並設有諮詢信箱，提供學生各類陳情或反應郵件之回覆。
7. 問卷施測調查：本系為蒐集學生相關資訊與建議，以問卷施測進行相關調查，並將所得資訊回饋到本系未來教育目標、核心能力及課程開課之參考。

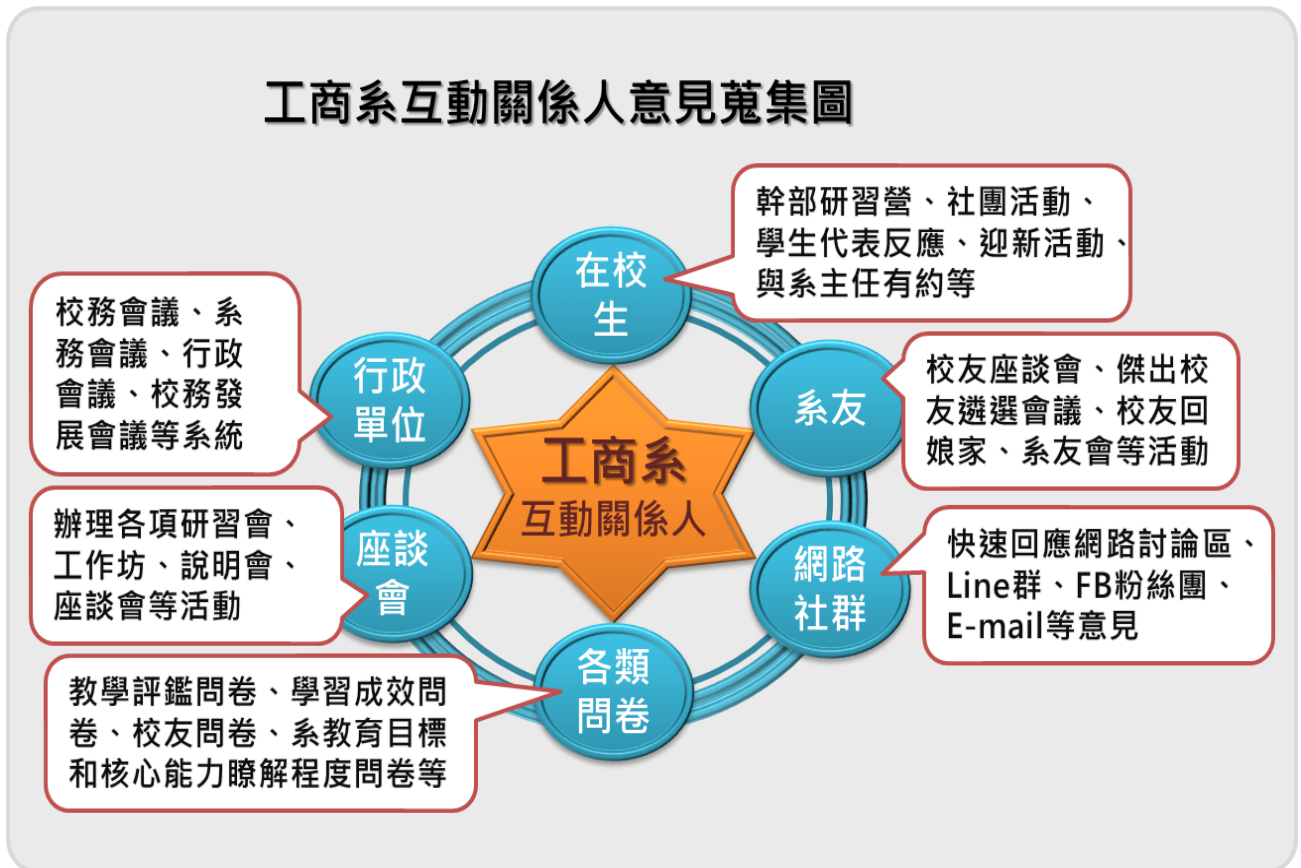


圖 5-2 本系蒐集利害關係人意見管道圖

5-2 自我改善機制與落實情形及其與未來發展之關係

5-2-1 自我改善機制與落實情形

本系為了自我改善暨提升師資、課程等方面以能符合時勢需求，並確實瞭解學生之需求，透過本系自制內部控制來達成目標，如表 5-2。讓學生可以透過系學會提案，參與系上課程規劃會議、系務會議等，並參考畢業生及企業雇主意見，進行檢討修訂核心能力、課程規劃與設計、教師教學與學習評量，以及學生輔導與學習資源提供，並適時檢討課程配置是否符合產業需求與社會發展，以縮短學生所學與業界需求差距，評估內控作業的控制重點，包括作業的設計面和執行面著手，以便找出作業缺失，予以改善，詳細資料如【佐證資料 5-2-

1-1】。

表 5-2 內部控制制度作業項目表

一、依據業務性質與時俱進檢討不合時宜之控制作業及作業流程，適度精簡、增刪或修訂，使其更臻具體、明確及可用。
二、針對涉及人民權利義務之主管業務建立適當之檢核、審查、追蹤、管制或考核等管理機制，並落實執行。
三、建立檢討主管法令規定機制，並針對外界意見或執行缺失部分即時檢討相關法令規定。
四、遵循相關法令規定或契約。
五、就主管業務對相關機關或單位善盡監理、督導或輔導等責任。
六、列為自行評估之各項控制作業。
(一)一般和認證課程辦理作業
(二)校外學術參訪活動作業
(三)教學設備和事務用品申請作業
(四)學術演講作業
(五)系務(中心)會議作業
(六)系教評會議作業
(七)系課程及教學策劃會議作業
(八)聘請專、兼任教師聘用作業

本系根據「高雄市立空中大學自我評鑑實施辦法」辦理 111 年度學系品保自我評鑑，於 111 年 9 月 13 日經系務會議通過，成立工商系自我評鑑工作小組，為推動自我評鑑工作，本系透過內部 PDCA 機制與外部評鑑雙環自我評鑑機制，辦理內外專家執行內、外部自我評鑑，啟動自我改善機制。

並於前置作業階段，召開學系品保相關會議、系所品保知能研習、及於 111 年 11 月 9 日辦理 111 年學系品保自我評鑑觀摩會，呈列本系自評報告書及綜合座談會，相互學習改善，詳細資料如【佐證資料 5-2-1-2】。

於 111 年 11 月 16 日辦理工商管理系內部自我評鑑實地訪評，經內部評鑑委員的訪視意見，本系五項皆通過，對於委員的建議事項，於 111 年 12 月 7 日

召開系務會議檢討精進改善，落實本系自我分析與改善，詳細資料如【佐證資料 5-2-1-3】。

5-2-2 自我改善與未來發展

本系自我評鑑流程落實執行，不斷自我改善提升，期望透過自我評鑑機制的建立，落實計畫、執行、檢核、行動 PDCA 循環概念，確保本系系務經營之績效與教育之品質。並依據學系經營之內外環境與未來發展願景，進行優勢、劣勢、轉機與危機分析狀況，應用於本系未來定位與策略分析，以求最佳、最適之系務經營狀態。本系並得依自我評鑑結果，修訂系務中長程計畫，及課程設計、教學策略、師資聘任、設備更新的重要依據，詳細資料如【佐證資料 5-2-2-1】。

因本市係依據「教育經費編列與管理法」第 13 條規定訂定「高雄市教育發展基金收支、保管及運用自治條例」，本校始於 92 年度設立「高雄市教育發展基金」，此教育發展基金以市府教育局為主管機關，本校為教育發展基金之分基金，基金型態屬政事型特種基金編列附屬單位預算。本基金來源以市府補助經費、本校學雜費收入和捐助募款為主要來源，用以支應各項教學計畫必需支出，且財務資源均能配合校務發展計畫進行規劃，本系之系務也依校務規劃，編列年度預算，詳細資料如【佐證資料 5-2-2-2】。

二、特色

在教師與學生不斷互動與交流下，本系透過自我改善機制下，逐漸發展出本學系的特色如下：

1. **充分溝通與學生參與**：對於本系學生所需之核心能力，教師間充分溝通，據以設計課程對於本系學生所需之核心能力，經全體專任教師充分討論後，參考校外委員建議、教師專長及學生代表等意見，據以規劃與設計本系課程。
2. **培養學生多元教學與興趣**：依據教育目標和核心能力，開設相關課程，培養多元知能為了培育本系學生多元的就業之知能，課程教學上採取多元方式，包括採電視、廣播、網路或面對面授課，而上課的地點可為校內教室或校外參訪機關。
3. **清楚教學目標、核心能力與課程設計之關係**：為檢視本系之教育目標與核心能力，落實於開設之課程中，所有任課教師均需在開課之前填寫課程大綱中，敘述開設課程之課程目標與教育目標、核心能力對照表，並上傳至本校教務

系統，同學從課程大綱就可知悉該課程之教學目標、核心能力，進行選課依據。

4. 邀請業界師資兼任多元化授課：為加強系上每學期開課數目和專兼任教師的專業互補性，每學期聘任政府機關或產業界相關領域之翹楚者到校授課，學生可熟悉政府機關之政策與企業實務之作法，增進自己競爭力。

三、問題與困難

本系目前主要的問題是畢業生資料蒐集不易、雇主填答意願低。

1. 畢業生聯繫不易：本系對於畢業學生無法全面掌控；郵寄畢業生現況調查問卷回收率偏低。
2. 雇主問卷填答意願低。

四、改善策略

本系因應未來的發展，經多次討論及評估，已訂定改善策略如下：

1. 落實自我改善機制，定期進行教育目標、核心能力與課程規劃機制之檢討。
2. 定期蒐集本系畢業生的建言，作為持續品質改善的參考依據。並舉辦畢業生工作經驗座談，藉由分享經驗，增加對就業市場的瞭解，以利未來進入職場。
3. 加強多元化的聯絡方式，包括利用電話、網路社群、E-mail等聯絡方式，以充分蒐集與掌握畢業生之相關訊息，進而健全校友聯絡機制。

五、項目五之總結

本系以培育具工商服務業經營管理核心能力之專業人才為目標，在明確目標下，建立課程的整體架構。本系定期召開系務、課程規劃及教評會等會議，以利平時各種意見收集，反映修改教學目標，並落實服務與輔導。

本系短期計畫為持續強化老師的教學品質、增聘具有實務經驗之兼任教師、強化學生學習成效；中期計畫為加強本系的產學合作能量、規劃金融證照培訓班以開拓學生來源；長期計畫為培養優秀工商服務企業的專業人才，並順應國際化潮流建立金融交易實驗室，以培養優秀專業人才為目標，並發展成為具國際化服務業經營特色的工商管理學系。

陸、總結

本系培養理論與實務兼具的產業人才、提升產業競爭優勢而成立；期許能加速累積經營管理領域產業的相關實務經驗，為產業注入活水，並提供大高雄地區企業在職人士對進修學習的需求。茲就自我評鑑結果，彙整本系於五個評鑑項目之作法，說明如次：

一、目標、核心能力與課程

本系將依循教學目標，培養學生經營管理素養、企業倫理素養、溝通協調素養三大基本素養，並具備「專業管理」、「實務應用」、「問題診斷」三大核心能力，未來在教學目標上將持續推動「市場導向策略」以掌握市場之發展，並透過自我改善機制，繼續加強各項工作。

二、教師、教學與支持系統

本系教師之學術專長能滿足教學目標與學習需求，課程所要培育之核心能力，具有高度連貫性，無論是教師的教學方式，亦或服務相關專業知識的表達與展現，均能受到學生所喜愛，本系教師設計多元化之教學方法，包括課後作業、出席率、課堂參與討論程度以及個案報告討論、分組口頭報告與書面報告等，除了課堂授課外，舉辦學術專題演講和校外參訪，產官學經驗豐富，專業與社會實踐結合，以提供多元之學習機會；本系健全之教學品質改善機制，給予教師合理及充分的協助與支持，為提升教師教學品質，瞭解學生學習效果，加強師生教學互動，設計教學評鑑問卷，每一任教科目均須接受評鑑，並作為教師評審委員會審核教師續聘、升等、進修、獎懲等之參考依據。

三、學生、學習與支持系統

本系在學生課業學習、其他學習及支持系統均有妥適的規劃與實施，為確實掌握學生學習成效，落實教育目標，培育學生核心能力，本系除盡力提供學生優質的軟硬體學習資源之運用與管理，並配合建置一套完善的學生學習評量機制，一方面檢核學生課業上的學習成效與預警提醒，一方面規劃多樣化課外參訪活動，透過數位學習平台 eeClass，讓遠距學習的本系學生如同一般大學享有同樣的課業輔導。另透過與畢業生之連繫與相關問卷調查，充分瞭解畢業生回饋資訊，並做為本系課程規劃與教學內容之改善依據。

四、研究、服務與支持系統

本校為教學型成人教育大學，本系每位專任教師除需肩負校務行政與教學準備外，也不斷加強於學術研究，並鼓勵學生參與研究與服務，依據本校相關獎勵辦法，協助教師進行研究，並希望通過多元教學之方式，以鼓勵學生參與系上教師研究及學校其他相關服務項目。

五、自我分析、改善與發展

本系以培育具服務業經營管理核心能力之專業人才為目標，在明確目標的下，建立課程的整體架構，定期召開系務、課程規劃及教評會等會議，以利平時各種意見蒐集，反映修改教學目標，並落實服務與輔導；本所將持續依系務發展宗旨與教育目標，與時俱進的調整課程；教師賡續精進專業知能，提供多元專業與實務接軌之教學；建構完善學生學習管理機制與支持系統，並持續依畢業生追蹤結果檢討發展規劃及創新教學，精進本系辦學成效。

系所品質保證認可自我評鑑是高等教育發展成果相當重要的參考指標，本系將前次週期評鑑建議事項加以檢討改善，依委員之專業建議，將未來發展得更為明確方向及具體作為，以持續持續培育推展終身學習，培養優秀工商服務企業優秀專業人才，並發展成為具國際化特色的學系，以達本系永續發展的目標。