

高雄市立空中大學
大學校院通識教育暨第二週期系所評鑑

通識教育自我評鑑報告

聯絡人：周寶珍

聯絡電話：07-8012008 轉 1418

電子郵件：gec@ouk.edu.tw

系所主管： (簽章)

目錄

壹、摘要.....	5
貳、導論.....	7
參、通識教育中心之歷史沿革.....	8
肆、自我評鑑過程.....	10
伍、自我評鑑之結果.....	13
一、項目一：理念、目標與特色.....	13
(一) 現況描述.....	13
1-1 辦理通識教育之理念及內涵為何？與現階段學校辦學之教育目標如何呼應？ ...	14
1-2 通識教育辦學特色之規劃與落實情形為何？	15
1-3 通識教育與學院、系、所專業教育之融合情形為何？	18
1-4 學校促使全校師生認識通識教育理念、目標（含校、院基本素養）與特色之方式為何？	19
(二) 特色.....	21
(三) 問題與困難.....	22
(四) 改善策略.....	22
(五) 項目一之總結.....	23
二、項目二：課程規劃與設計.....	25
(一) 現況描述.....	25
2-1 依據通識教育理念與目標、校（院）基本素養進行通識課程（含全校共同必修課程，體育與軍訓除外）規劃之機制運作情形為何？	25
2-2 通識課程科目設計依據通識教育課程架構之情形為何？	28
2-3 通識課程與校、院訂定之基本素養或社會關注倫理議題（如：品德教育）呼應程度為何？	29
2-4 教師開設通識課程之審查機制與運作情形為何？	30
2-5 通識教育授課教師與選課學生對通識教育目標之認同程度為何？	31
(二) 特色.....	32
(三) 問題與困難.....	34
(四) 改善策略.....	34

三、項目三：教師素質與教學品質.....	36
(一)現況描述.....	36
3-1 授課教師之遴聘，符合通識課程開設需求之情形為何?.....	38
3-2 授課教師研究表現與授課科目之符合程度為何?.....	43
3-3 授課教師依據科目所能培養之基本素養與教學目標進行教學準備及改進教學設計和教材教法之情形為何?.....	43
3-4 授課教師依據科目所能培養之基本素養與教學目標進行教學評量之情形為何?.....	45
3-5 授課教師提升通識教學專業能力之機制與運作情形為何?.....	45
3-6 通識教育依據規劃之通識教育理念內涵及校基本素養，評估學生整體學習成效之機制為何?.....	47
(二) 特色.....	48
(三) 問題與困難.....	49
(四) 改善策略.....	49
(五) 項目三之總結.....	50
四、項目四：學習資源與環境.....	51
(一) 現況描述.....	51
4-1 學習資源(含空間、經費、設備、教學助理等)符合通識教育課程與教學需求之情形為何?.....	53
4-2 通識教育配合課程需求營造學習環境(如潛在課程)之情形為何?.....	53
4-3 通識教育配合課程需要規劃多元學習活動之情形?.....	54
4-4 通識教育對學生學習輔導之機制為何?.....	55
(二) 特色.....	56
(三) 問題.....	56
(四) 改善策略.....	57
(五) 項目四之總結.....	57
五、項目五：組織、行政運作與自我改善機制.....	58
(一) 現況描述.....	58
5-1 通識教育專責單位之組織定位為何?.....	59
5-2 學校行政體系支持通識教育之運作情形為何?.....	61
5-3 通識教育專責單位之組織架構與人力配置為何?.....	61
5-4 通識教育專責單位之行政運作為何?.....	62
5-5 通識教育配合學校自我評鑑機制進行品質改善之情形為何?.....	62

5-6 通識教育專責單位平時行政運作進行課程規劃、教師教學、及學生學習品質改善 之情形為何?.....	62
5-7 通識教育蒐集畢業校友意見進行品質改善之之情形為何?.....	63
(二)特色	63
(三) 問題與困難.....	64
(四) 改善策略.....	64
(五) 項目五之總結.....	64
陸、其他.....	65
柒、總結.....	68

表次目錄

表	1-1、本校三大教育目標與通識教育中心六項教育目標的對應.....	9
表	1-2、通識教育中心評鑑工作進度期程表.....	12
表	1-1-1、本校三大教育目標與通識教育中心六項教育目標的對應.....	15
表	1-3-1、本中心通識科目與六大學系相關課程整理表.....	18
表	1-4-1、近兩年本校所舉辦教師專業成長研習活動表.....	21
表	2-3-1、通識教育中心開設社會關注倫理議題一覽表.....	29
表	2-4-1、102-104 學年度通識教育中心課程及教學策劃會議一覽表.....	30
表	3-1-1、本中心 102-1 學期至 103 學期教師評審委員會會議一覽表.....	39
表	3-1-2、通識教育中心教師專長與開課對照表.....	40
表	3-2-1、本中心教師研究著作數量統計表.....	43
表	3-3-1、本中心 102-1 學期至 103-3 學期開課班次與學生修課人次分析表 ..	44
表	3-5-1、近兩年本校所舉辦教師專業成長研習活動表.....	45
表	4-2-1、通識教育中心開設社會需求重要課程一覽表.....	54
表	4-4-1、通識教育中心 104 學年度第 1 學期課業諮詢時段.....	56
表	6-1、本中心運用 SWOT 進行策略分析整理表.....	66

圖次目錄

圖 1-1、本校全人教育三大教育目標與本中心六項教育目標對照示意圖	9
圖 1-2、本中心自我評鑑小組組織圖	11
圖 1-2-1、TTQS 策略性人力資源發展體系圖	17
圖 1-4-1、本校與通識教育中心之基本素養與核心能力圖	20
圖 1-4-2、課程大綱明確標示基本素養、核心能力	20
圖 1-4-3、基本素養與核心能力的宣傳機制	24
圖 2-1-1、通識教育中心課程規劃流程	27
圖 2-2-1、通識教育課程架構	28
圖 2-5-1 教師對通識教育目標認同程度統計圖	31
圖 2-5-2 學生對通識教育目標認同程度統計圖	32
圖 3-1、網路課程統計圖	38
圖 3-2、網路教材數量統計圖	38
圖 3-3-1 學生選課人數統計圖	44
圖 3-5-1、本中心於舉辦之學術研討會活動成果	47
圖 3-6-1、評量方式統計圖	47
圖 4-1、網路討論數量統計圖	52
圖 4-2、網路作業數量統計圖	52
圖 4-3、網路公告數量統計圖	52
圖 4-4、網路閱讀人數統計圖	53
圖 4-3-1、本中心依課程需要安排校外教參訪，落實多元學習	55
圖 5-1-1、本校行政組織圖	60
圖 5-1-2、本中心成員圖	60
圖 5-1-3、本中心任務組織架構圖	61
圖 6-1、運用策略地圖概念解析四個發展構面與推動策略	67

壹、摘要

高雄市立空中大學於民國 86 年 2 月成立，並於同年 8 月正式招生。目前共設有法政、工商管理、大眾傳播、外國語文、文化藝術、科技管理等 6 個學系及通識教育中心。教學方式採網路教學、電視教學、廣播教學及傳統面授等 4 種。累計歷屆登記入學人數（截至 102-2 學期）已達 31,000 人，畢業生人數累計超過 5,200 人，每年輔導近 30 名畢業生考取國內外公立研究所，為南台灣成人高等教育培育各行各業優秀人才，並營造成為城市學習的新地標，邁向實用取向的幸福大學而努力。

本校自成立以來，依循國內各大專校院重視通識教育的全人教育理念，結合本校的教育目標，設置「通識核心課程委員會」。其後於民國 97 年轉型成為「通識教育中心」，多方聘請優良師資，共同策劃本校通識教育學分課程。

直至今日，通識教育中心依據本校的校訓、使命、願景、價值理念及核心素養與能力，整體規劃人文科學、社會科學、自然科學、城市學等通識教育四大領域，共 152 門課程，提供學生修讀畢業申請條件之通識教育 20 學分課程，以及自由選修 30 學分課程。

本中心目前聘任教育學博士高義展副教授、工學博士郭英勝副教授、政治學博士許文英助理教授、以及管理學博士胡以祥助理教授等四位專任教師，以及跨人文、社會、自然、城市學等四個領域的博、碩士級兼任教師 25 位。每學期共同研討規劃與設計超過 20 門大面授的數位遠距課程，以及超過 15 門小面授的實體教學課程，以提供每一學期超過 2,800 名以上的本校學生選讀通識教育課程，以培養本校學生達到本校基本素養與核心能力。希冀透過本中心的各項教學課程的陶冶，達成現代公民全人教育的願景與理想並符應本校基本素養與核心能力。

一、教育目標

- (一)落實全人化與博雅教育之理想
- (二)均衡專業學系課程學習之功能
- (三)擴展產學合作聯盟之學習視野
- (四)提升社區發展與家庭生活品質
- (五)活化城市治理與永續發展政策
- (六)整合教育資源精進終身學習力

二、基本素養

- (一)培養愛護鄉里的情懷
- (二)厚植公民意識
- (三)促進職場倫理與態度
- (四)提升國際宏觀及全球視野

三、核心能力

- (一)與時俱進的學習能力
- (二)增進社會生活知能
- (三)職場專業技能

貳、導論

本中心已建完善的相關法規，並透過二級教評會進行遴聘與教師評鑑作業，延攬國內外成就卓著及富有教學經驗之學者專家任教，輔以資深教師輔導新進教師教學成長機制，進行課堂教學日誌即時反應與學生問卷評鑑制度，確保教師教學品質能符合教育目標。

本校訂定有「自我評鑑實施要點」，並組成自我評鑑指導委員會及自我評鑑委員會，本中心也訂定「高雄市立空中大學通識教育中心自我評鑑實施辦法」，秉持著「與時俱進，自強不息」的精神，不斷進行辦學品質自我檢核與發展策略及時調整，融入改革與創新精神。並建立利害關係人多元參與機制，使中心政策與計畫訂定能更為周延。近年來之辦學成果，對內獲得全校師生與同仁之認同，對外亦獲得校友、同學、家長等利害關係人之肯定。

本中心以實事求是的態度，以國際宏觀前瞻的規劃，推動通識課程革新；追求教學卓越、推動多元學習；加強教師跨領域合作、提高學習效率；建立本校通識教育中心特色、提升競爭力。以期強化為社會服務的能量，成為南台灣在國際化與在地化浪潮下的思想播種者與基層耕耘者。

參、通識教育中心之歷史沿革

本校自民國 86 年成立以來，依循國內各大專校院重視通識教育的全人教育目標，各校均規定學生必須修讀必要通識教育學分之畢業條件，各校亦皆設有通識教育專責機構負責通識課程之教學規劃。當時，為達成本校的教育目標，即設置「通識核心課程委員會」，由校長主持，並邀集各學系老師共同組成通識核心課程委員會。

之後，再於民國 97 年轉型成為「通識教育中心」，聘請優良專任師資，共同策劃本校通識教育學分課程。直至今日，本中心仍依據本校的校訓、使命、願景、價值理念及基本素養與核心能力，統籌規劃人文科學、社會科學、自然科學及城市學等通識教育四大領域課程，提供學生修讀畢業申請條件之通識教育 20 學分課程，以及自由選修 30 學分課程。並有許多以終身學習為目標的學生，不以取得學歷為目標，繼續修讀本中心開設的各種自我成長與實用知識型的課程。

本中心未來的努力目標，將朝向課程設計多元化與實用在地化、持續延攬實務學術兼備師資、強化課程品質保證系統的建立。以為修讀畢業條件與快樂終身學習的兩大類型的同學，提供最佳的課程規劃與服務。

一、教育目標

本中心課程與本校其他學系課程是相輔相成，以求落實全人教育之理想目標，促使本校學生接受寬廣的教育，培育兼具知識取向、專業知能及正向思維習慣。使同學能增廣知識並得以持續終身學習，且把所學知識能應用在職場事業與生活之中。

本中心隨著時代潮流及新興知識，配合其他學系課程發展，朝向全人博雅教育之目標邁進。預期達成以下通識教育目標：

- (一)落實全人化與博雅教育之理想
- (二)均衡專業學系課程學習之功能
- (三)擴展產學合作聯盟之學習視野
- (四)提升社區發展與家庭生活品質
- (五)活化城市治理與永續發展政策
- (六)整合教育資源精進終身學習力

這六項教育目標，則與本校的三大教育目標有所對應。本校之三大教育目

標說明如下：

- (一)以實務取向的課程，提升學習者的生活素養與職場專業技能。
- (二)切合成人學習者的特質與經驗，提升個體潛能，激發其生命熱情，培養具社會責任與生產力的國民。
- (三)培育與城市發展有關的人文、藝術、生態、產業、科技等人才，實踐與現實世界相結合的教育理念。

表 1-1、本校三大教育目標與通識教育中心六項教育目標的對應

本校三大教育目標 本中心六項教育目標	(一)實務取向	(二)成人學習	(三)城市發展
(一) 落實全人化與博雅教育之理想	√	√	
(二) 均衡專業學系課程學習之功能	√	√	
(三) 擴展產學合作聯盟之學習視野	√	√	
(四) 提升社區發展與家庭生活品質	√	√	√
(五) 活化城市治理與永續發展政策		√	√
(六) 整合教育資源精進終身學習力		√	√

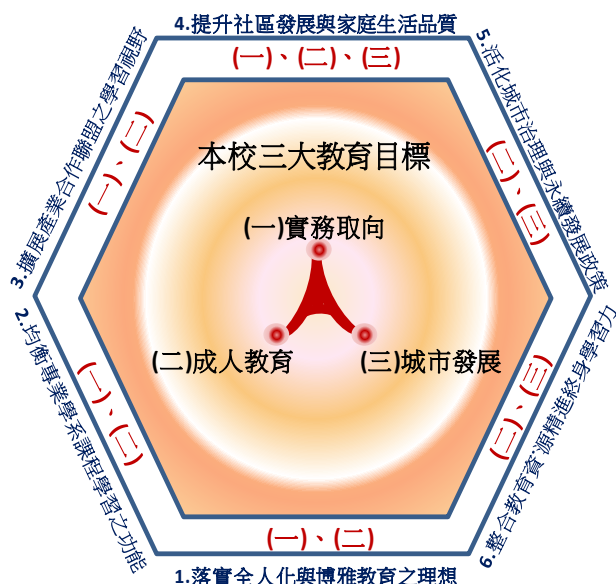


圖 1-1、本校全人教育三大教育目標與本中心六項教育目標對照示意圖

二、發展特色

本校係高雄市所轄唯一的高等教育機構，同時也是「成人社會教育型態」的正規大學，本中心結合當前通識教育課程趨向，因此設定以「培養愛護鄉里的情懷」、「厚植公民意識」、「促進職場倫理與態度」、「提升國際宏觀及全球視野」為本中心基本素養，此則與本校之基本素養完全一致。

同時也設定「與時俱進的學習能力」、「增進社會生活知能」、「職場專業技能」為本中心的教育核心能力，希冀達成「現代公民全人教育」的理想，這也與本校之核心能力完全一致。

因此，本中心除了發展出一般高等學府通識課程均可得見之「人文科學、社會科學、自然科學」通識教育三項課程領域之外，並針對高雄市邁向國際都會發展策略之「在地化」與「城市發展」的特色，發揮城市發展種子人才培育的功能，規劃出全國唯一的「城市學」領域通識課程。也與高雄市政府施政計畫目標體系加以連結，以讓本校學生瞭解在地本土文化，追尋根源的鄉土情懷，並建立全球化國際競爭力，以「全球在地化」的思維，逐步孕育出對家庭、社區、城市、社會及國家的真摯情感，以達成立足高雄、環顧全台、放眼世界的全人博雅之終身學習理想。

肆、自我評鑑過程

依據本校所制定之「高雄市立空中大學自我評鑑實施辦法」，本中心按部就班循序漸進的規劃此次評鑑事宜，歷經多次自我調整，發揮 PDCA(規劃→執行→檢視→調整)的循環回饋模式，不斷的自我砥礪。自 103-2 學期起，即積極規劃自我評鑑所需的組織架構，籌備相關各種檔案與資料，並多方面請教瞭解學習各校通識教育中心的評鑑準備過程，並於 103 年 8 月聘請高雄應用科技大學通識教育中心楊素華主任、高雄大學通識教育中心楊鈞池主任擔任本中心的課程外審委員與評鑑顧問，共同參與本中心評鑑事宜。

104 年 5 月本中心審議通過「高雄市立空中大學通識教育中心自我評鑑實施辦法」，成立「自我評鑑委員會」與「自我評鑑工作小組」，定期召開工作小組會議，進而完成自我評鑑與自我評鑑報告之撰寫。並依據財團法人高等教育評鑑中心基金會制定之「自我評鑑項目」進行檔案建立與資料整理，努力完整呈現中心業務發展內容，期使評鑑成果更臻於完善。

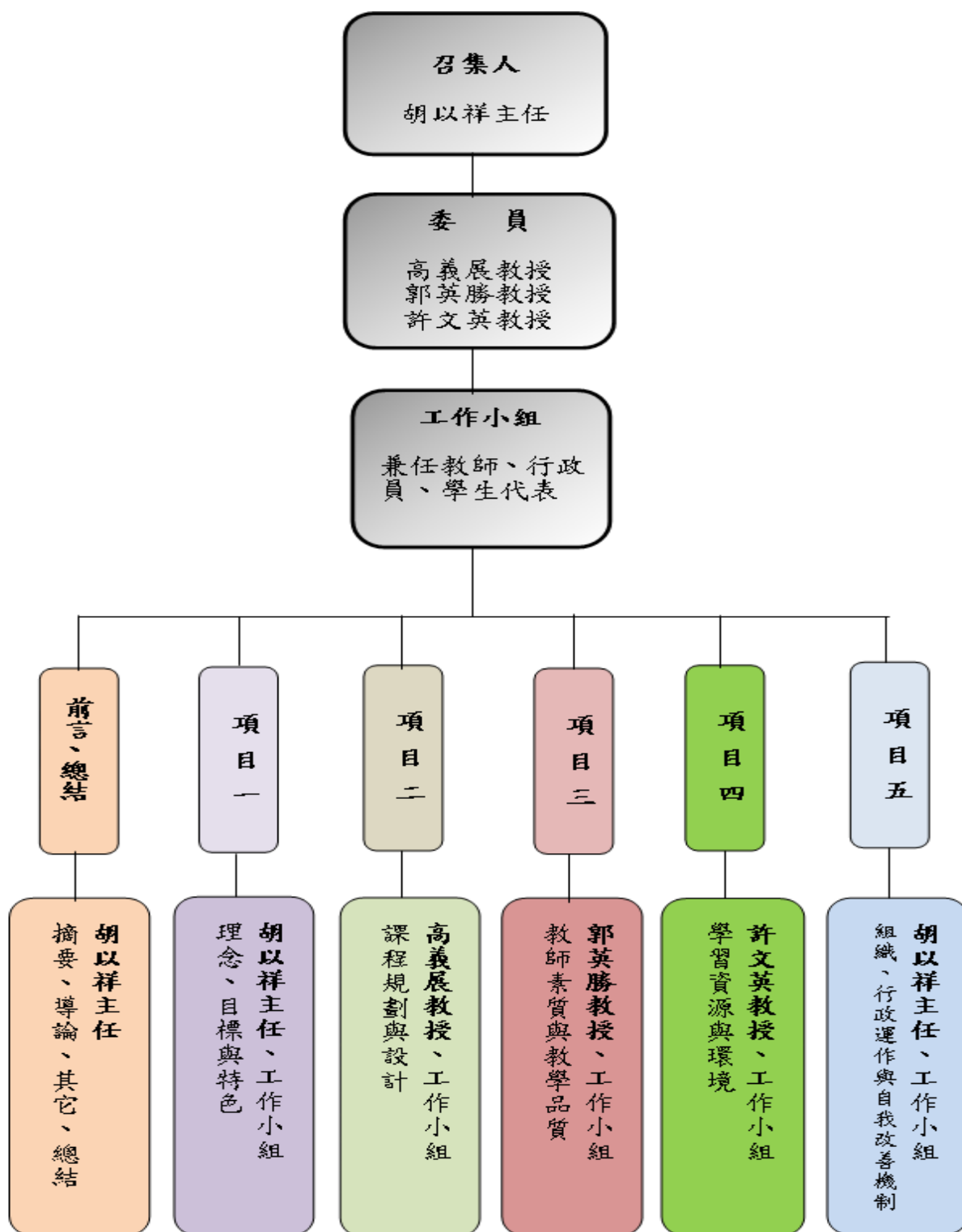


圖 1-2、本中心自我評鑑小組組織圖

表 1-2 、通識教育中心評鑑工作進度期程表

階段	日期	自評工作進度
準備階段	103.04起	自我評鑑籌備，進行評鑑指標資料蒐集、彙整及報告撰寫
	104.05.30	提交自我評鑑報告書初稿
評鑑階段	104.07.01.	召開本中心會議成立自我評鑑工作小組
	104.08.26	辦理中心「內部自我評鑑」事宜
	104.09.02	召開中心「自我評鑑委員會」第1次會議
	104.11.19	召開中心「自我評鑑委員會」第2次會議
	104.11.30	辦理中心「外部自我評鑑」事宜
	104.12.10	召開中心「自我評鑑委員會」第3次會議
	104.12.24	召開中心「自我評鑑委員會」第4次會議
	105.02.02	提交中心自我評鑑報告書及佐證資料
	105.03.02	召開中心「自我評鑑委員會」第5次會議
	105.04.02	召開中心「自我評鑑委員會」第6次會議
	105.05.02	召開中心「自我評鑑委員會」第7次會議
	105.05.15	高教評鑑中心受評單位實地訪評

伍、自我評鑑之結果

一、項目一：理念、目標與特色

(一) 現況描述

1. 本中心全人教育核心理念的形成來源：

(1) 本中心的核心理念就是培養全人教育的現代公民。

(2) 依據教育部在 1998 年「二十一世紀教育願景」政策規劃中，指出「全人教育、溫馨校園、終身學習」是邁入公元 2000 年的教育主軸。

(3) 依據教育部在 2000 年「教育改革行動方案」—第五項「追求高等教育卓越發展」項目中，明訂執行內容為「各校重視通識教育以落實全人教育理念」。

(4) 本校張惠博校長在主持本校校務會議與通識教育課程委員會時(如 104-1 學期)，多次提到本校通識教育的核心理念就是「全人教育」與增進「人文素養」，鼓勵本中心應多開設生命哲學、音樂欣賞、文學賞析的相關課程。

2. 全人教育的目標，是在培育大學生成為一位具有人文素養、人本情懷、科技知能、人際溝通、獨立思維與自我判斷力、關懷社會之身心健全的良好公民，願意為社會、國家盡一己之責任，能成為家庭、社區的支持力量。

3. 為了達成全人教育的目標，從課程規劃理念來說，必須規劃「跨領域」的學習模式，以避免學生過於偏重實用主義，只修專業必修與選修課程，或是在通識教育選課傾向上，也僅涉獵原有專業領域的通識課程範圍。例如：本中心開設之社會領域「民刑法概要」，專業深入程度不會超過法政系專業必修課程，適合法政系以外的同學修讀。但免不了亦有部份法政系同學選讀此科，而減少可以多元學習其他通識領域的機會。

4. 因此，本中心將所有通識課程分門別類，概以區分為四大領域：人文科學、社會科學、自然科學與城市學，並規定畢業學分配置應修各領域 2 門以上，以期能朝向全人教育的目標發展。

5. 本中心為了具體實踐全人教育理念，從現代公民的培養理念著手，對於「人權保障」、「性別平等」、「永續發展」、「城市規劃」、「在地高雄學」…等等課程，就成為重點課程強化的項目。不但每學期都有開設相關課程，並在遴聘老師的要求上，也特別注意實務與理論的整合性。

6. 本中心課程與本校其他學系課程相輔相成，成為各系專業必修的基礎課程，因此自 103-2 學期開始，本中心的課程規劃委員會委員即廣納各系系主任，

以使各系主任能對於通識教育課程的設計與規劃，提出具體相關的建議，以使同學能兼具知識取向、專業知能及正向思維習慣。本中心將依循時代潮流及各項新興知識領域的發展，配合其他學系課程發展，朝向全人博雅教育之目標邁進。

1-1 辦理通識教育之理念及內涵為何？與現階段學校辦學之教育目標如何呼應？

本中心課程與本校其他學系課程相輔相成，以求落實全人教育之理想目標，促使學生接受寬廣的教育，培育兼具知識取向、專業知能及正向思維習慣。使同學能增廣知識並得以持續終身學習，且把所學知識能應用在職場事業與生活之中。

本中心隨著時代潮流及新興知識，配合其他學系課程發展，朝向全人博雅教育之目標邁進。預期達成以下通識教育目標：

- (一)落實全人化與博雅教育之理想
- (二)均衡專業學系課程學習之功能
- (三)擴展產學合作聯盟之學習視野
- (四)提升社區發展與家庭生活品質
- (五)活化城市治理與永續發展政策
- (六)整合教育資源精進終身學習力

這六項教育目標，則與本校的三大教育目標有所對應。本校之三大教育目標說明如下：

- (一)以實務取向的課程，提升學習者的生活素養與職場專業技能。
- (二)切合成人學習者的特質與經驗，提升個體潛能，激發其生命熱情，培養具社會責任與生產力的國民。
- (三)培育與城市發展有關的人文、藝術、生態、產業、科技等人才，實踐與現實世界相結合的教育理念。

表 1-1-1、本校三大教育目標與通識教育中心六項教育目標的對應

本校三大教育目標 本中心六項教育目標	(一)實務取向	(二)成人學習	(三)城市發展
(一) 落實全人化與博雅教育之理想	✓	✓	
(二) 均衡專業學系課程學習之功能	✓	✓	
(三) 擴展產學合作聯盟之學習視野	✓	✓	
(四) 提升社區發展與家庭生活品質	✓	✓	✓
(五) 活化城市治理與永續發展政策		✓	✓
(六) 整合教育資源精進終身學習力		✓	✓

1-2 通識教育辦學特色之規劃與落實情形為何？

本中心課程規劃及師資遴聘，秉持理論與實務兼顧原則。課程規劃與修訂，皆須經本中心「課程及教學策劃委員會」通過，本校自成立以來，即設有通識核心課程委員會，以拓展學生知識視野及提昇文化素養的目標。該課程委員會置主任委員一人，由校長兼任之，並聘本校專任教師若干人擔任委員，委員任期一年，連聘得連任。其主要的任務如下：

- 一、規劃擬定本校通識核心課程之科目名稱及學分數，並提本校課程與教學策劃委員會議審議。
- 二、擬聘專、兼任學術專業教師並審查授課教師資格及教學方式。
- 三、訂定教學評鑑事項及評議實施成效。

103 學年度更將本中心課程規劃委員會提升為校級組織，由校長親自主持，並請各學系、校友代表、學生代表擔任委員，以期在提升高度、擴大廣度的基礎上，並與各學系的專業課程產生跨領域且互補的效果。

本中心辦學特色之規劃與落實情形說明如下：

1. 「行動導向」的教學策略與方法

- (1)本校學生超過 8 成以上均為職場的在職人士，同時也是融入社會行動運作的現代公民，如何協助學生將所學以應用於工作職場，也能善用於食、衣、住、行、育、樂的公民社會生活，行動導向學習策略係本中心從事課程

教學規劃與實施的重要策略與方法，俾以協助學生能發揮「學用合一、學以致用」的學習效益。

- (2)行動導向學習係闡揚「從做中學」，強調處理目前社會真實存在之問題、與他人共同學習、將解決問題視為己任，並提出可施行之方案或計畫。期使學生在解決家庭、社區、學校與職場等問題時，獲得資源整合、行動抉擇及任務達成等知能。運用此種教育模式，強調將學習設定於現實情境中，透過學習者之合作，從而學習隱含在問題背後之科學知識，形成解決問題之技能與自主學習之能力，同時並結合非政府組織及非營利組織，從事具有社會實踐性之教學活動。
- (3)是以，本中心課程開設之內涵，朝「行動導向」的教學策略與方法，兼顧「公民博雅知能」之教導，與「公民健全人格」之培養，以期使身具公民資格之本校學生，能「理解」在公民社會與公民參與的過程中，以「實踐」的精神來發揚現代公民的責任與使命。

2. 導入專案導向式的管理運作系統

本中心企圖藉由教育流程品質的提升，以及導入專案導向式的管理運作系統，有效增進課程、教學及研究發展的品質與效益。是以，本中心導入國家訓練品質系統(Taiwan TrainQuali System, TTQS)，以及專案管理(Project Management)的流程與方法，強化各項教育與研究發展的活動運作成效。茲說明國家訓練品質系統(以下簡稱 TTQS)以及專案管理流程與方法之內涵如下：

- (1)TTQS 強調計畫 (Planning)、設計 (Design)、執行 (Do)、查核 (Review)、成果 (Outcome) 的訓練品質循環改善系統，具有詳細的指標規範，可做為組織從事人力資源培訓的指標性參考。其中「計畫」係指關注訓練規劃與企業營運發展目標之關連性以及訓練體系之操作能力；「設計」係指著重訓練方案之系統化設計(含利益關係人之參與、與需求之結合度、遴選課程標準、採購標準程序)；「執行」係指強調訓練執行之落實度、訓練紀錄與管理之系統化程度；「查核」係指著重訓練的定期性執行分析、全程監控與異常處理；「成果」係指著重訓練成果評估之等級與完整性、及訓練之持續改善。
- (2)組織要維持長期的發展優勢，必須仰賴組織人力資本的提升，因此人力培

訓就成為組織運作中極重要的一環，組織的發展若無優質的人力資源，將會失去執行力、競爭力與發展力。然而人力資源唯有在人力培育的投資與組織的需求及目標連結時，培訓才能發揮成效。為協助本校學生強化受教績效，本中心的教育與研究發展等活動，能全面等入 TTQS 人力培訓系統，並能參與勞動部勞動力發展署的評核機制，藉以檢視並改善教育及研究發展的品質狀況，並能積極爭取各項教育補助資源，提升人力培訓的品質效益。

- (3) 參考 TTQS 策略性人力資源發展體系圖(詳圖 1-2-1)，透過以下運作程序藉以增進教育與研究發展的效益：確認本校發展的使命、核心價值與願景→擬定本中心策略目標與營運計畫→分析本校學生職能的缺口與需求→設計彌補人力缺口的培訓課程、教學與研究發展方案→執行課程教學與研究發展活動與方案→評估教育及研究發展成效→促進本校學生優質人力資源的育成。藉由以上的品質系統的運作，培育出本校學生成為產、官、學各界的優質人才，發揮人力資源運作功效，逐步邁向本校教育的目標與願景。

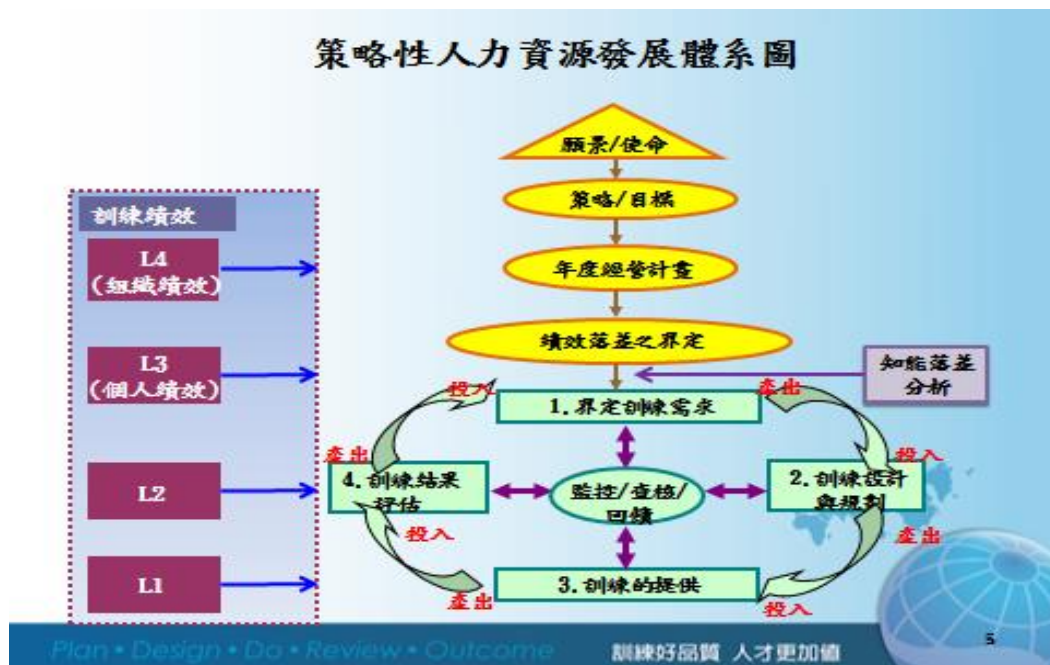


圖 1-2-1、TTQS 策略性人力資源發展體系圖

(資料來源：勞動部勞動力發展署 TTQS 講師培訓教材)

1-3 通識教育與學院、系、所專業教育之融合情形為何？

本中心課程與本校其他學系課程係相輔相成，以求落實全人教育之理想目標，促使本校學生接受寬廣的教育，培育兼具知識取向、專業知能及正向思維習慣，希望學生能增廣知識和覺察並得以持續終身學習，且把知識應用在事業及生活中。

103 學年度本中心課程規劃委員會提升層級，擴大參與範圍，由本校校長親自主持，並請各學系主任、校友代表、學生代表擔任委員，以期在提升高度、擴大廣度的基礎上，並與各學系的專業課程產生跨領域且互補的效果。

此外，本中心教育與學系專業教育融合情形舉例說明如下：

1. 本中心支援本校各個校外班與推廣合作課程，以 103 學年度為例，支援本校台東班、雲林班、南投班與彰化班的開課作業，自 104 學年度再支援屏東班與澎湖班的開課，成為第一階段開班的主力課程。
2. 本中心加入本校與勞工大學、部落大學、樂齡大學、文化行政班、一般行政班、教育學分班的開課作業。
3. 增加觀光導遊國家考試證照培訓課程，以及增加導覽解說員的證照培訓課程，此則與工商系、大傳系、文藝系等學系之課程領域有所關連。自 104-2 學期起，本中心也與高雄市導遊協會合作，規劃導覽解說員的證照培訓課程，改善南台灣觀光導遊只有證照，而無法具有較高的導覽解說能力。該系列課程將增加遴聘實務界技術講師，朝向實用知識與現場練習的教學模式，以協助南台灣各縣市培育優秀的導覽人才。此類結合「證照課程」的規劃模式，目前尚為初試，未來也將評估擴大至其他領域的可能性。
4. 本中心通識科目與本校相關學系有所關連者，其中與工商系、科管系、法政系、大眾傳播系、文藝系的課程較有關連性，茲整理如下表(表 1-3-1)：

表 1-3-1、本中心通識科目與六大學系相關課程整理表

學系	通識科目
工商管理學系	休閒事業管理與觀光學、應用創意成功創業、領導學、幸福創業、台灣經濟發展政策、金融心理學、中國區域經濟研究、職場創意行動方案設計、產業高雄學、城市文創產業發展專題研究

科技管理學系	資訊概論、套裝軟體應用、科技與生活、生活防災、永續發展、基礎環境科學、專案管理軟體應用、自然科學概論、生活應用科學概論、創意思考、系統思考、賽局理論與人生、生物科技產業概論、能源發展與生活節能、生態高雄學
法律政治學系	民刑法概要、憲法人權與政府體制、職場智慧財產權保護與網路倫理、職場性別平等法律與實務、法律與生活、職場與法律、公共政策行銷、國際現勢、公共管理概論、電影與法律、國際人權公約實務、全球化與移民、台灣勞工權利意識發展與改革歷程、民主高雄學、都市人權
大眾傳播學系	台灣當代小說與電影、電影故事與人生、電影與法律、勞工法律與電影、城市電影產業發展專題研究
文化藝術學系	台灣文學、台灣藝術欣賞、愛、文學與人生、古典音樂入門、歌劇故事與人生、世界音樂與多元文化、台灣流行音樂發展與欣賞、台灣與亞太地區博物館巡禮、世界博物館建築藝術創意、文化高雄學、城市美學
外國語文學系	世界名著演說賞析

1-4 學校促使全校師生認識通識教育理念、目標（含校、院基本素養）與特色之方式為何？

1. 依據本校的自我定位與教育本質，訂定學生基本素養與核心能力，並藉由本校通識教育及專業系所提供之教學活動，達成學生基本素養與核心能力的培養。
2. 利用各種師生座談會、課程說明會，以及各個面授老師的課程，進行中心理念與目標的說明。
3. 在本中心的網頁上，明確標註本中心的教育目標、基本素養、核心能力。
4. 在每一課程科目的課程大綱，都要求授課的專兼任老師將基本素養、核心能力予以明確標示。同學在選修課程時，也都能清楚瞭解每一課程之基本素養與核心能力。（請參考圖 1-4-1）
5. 每學期由教務處及其他行政單位共同籌辦教師專業成長研習活動，不定期邀請教學聲譽卓著知教師，與本校專兼任教師建立校內同儕觀摩交流之教學研

究社群，提昇本校專兼任教師教學之視野及能量，拉進彼此對教學及校務發展之認知及做法。(請參考表 1-4-1)

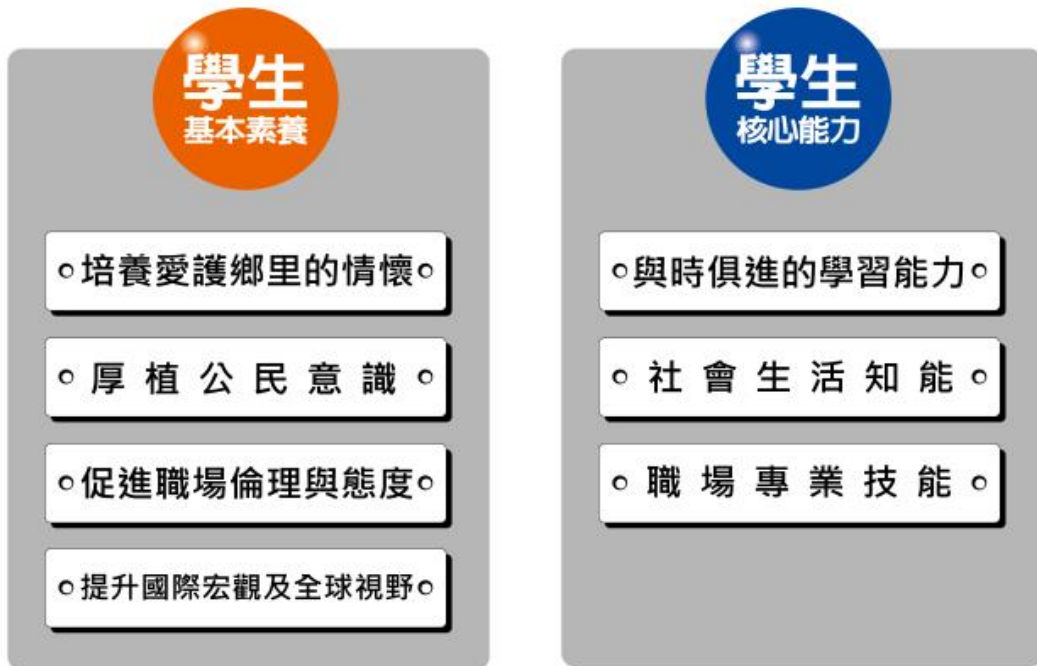


圖 1-4-1、本校與通識教育中心之基本素養與核心能力圖

OK For All 高雄市立空中大學網站 校務系統 教師版

■ 104年度 1學期 課程大綱內容
 課程開設學系：通識課程
 課程名稱：生態學導論
 學分數：2學分
 科目代號：GE2930 開課號：02210
 面授老師：胡以祥
 主講老師：何清林
 開課學系聯絡電話：07-8012008#1418

一、教學目標：
 由於人類科技文明高度發展的結果，生態失調變成全球性的問題，已是人類不得不嚴正看待的空前危機，因此，基於對生存環境的關切，生態學成為廣泛探討之議題，生態學幾乎已變成二十一世紀地球公民所必修的「生存科學」，本課程期望能認知生態學之義涵，引發大多數人關懷生態的動機與行動。

二、中心基本素養與核心能力
 基本素養： 培養愛護鄉里的情懷 厚植公民意識 促進職場倫理與態度 提升國際宏觀及全球視野
 核心能力： 與時俱進的學習能力 社會生活知能 職場專業技能

通識教育中心基本素養與核心能力與校訂基本素養與核心能力對應表：

中心基本素養與核心能力	培養愛護鄉里的情懷	厚植公民意識	促進職場倫理與態度	提升國際宏觀及全球視野	與時俱進的學習能力	社會生活知能	職場專業技能
校訂基本素養							
培養愛護鄉里的情懷	●						
厚植公民意識		●					
促進職場倫理與態度			●				
提升國際宏觀及全球視野				●			
校訂核心能力							
與時俱進的學習能力					●		
社會生活知能						●	
職場專業技能							●

圖 1-4-2、課程大綱明確標示基本素養、核心能力

表 1-4-1、近兩年本校所舉辦教師專業成長研習活動表

年度	日期	活動名稱
102	102年7月20日	教師專業成長研習活動—精進教師教學發展暨多元化數位研習活動
103	103年9月13日	教師專業成長研習活動—國家教育訓練品質系統導入與提升教學品質研習
104	104年3月01日	教師專業成長研習活動—教師協同教學與學習輔導
104	104年9月13日	教師專業成長研習活動——教學多元評量的原理與方法…

(二) 特色

1. 本中心對於全人教育的核心理念已有充分的融入，並且進一步從實用取向、成人學習、城市發展三個教育目標，進行實踐與落實。
2. 本校校長對於成人教育有所體會，稱為「成人之美」，一方面是協助同學取得學歷，順利展開新的人生與事業的新格局；另一方面是體會成人教育終身學習的美好，以培養豐富素養之美好人生。這種教育的體會，也成為本中心在課程規劃上，以同理心體會同學的實質需求，提供更完善的課程與服務。
3. 本中心在教育理念與本校的教育理念有明顯的對應，基本素養與核心能力則與本校相同。代表可以將校長的治校理念與學校的立校精神予以結合。
4. 自 103 學年度起，本中心的課程規劃委員會由校長親自主持，不但提升討論的高度，也邀請各學系主任與學生代表親臨討論，代表更能促進中心與各學系及行政單位的整合。
5. 本中心所開設的課程與各系基礎課程有相當大的關連性，有助於同學在學習過程的由淺入深，循序漸進，使通識課程成為在未選系之前的最佳選修科目。
6. 本中心於 103-2 學期通過「高雄市立空中大學通識教育中心基本能力、基本素養核心能力訂定暨檢核實施要點」，明確規定為達成現代公民全人教育的理想，協助本校學生培養公民意識、社會知能、鄉里情懷、以及與時俱進的終身學習知能，規劃出兼具幸福人生、文學藝術、生涯規劃、溝通心理、人群動力等特色之人文科學領域課程；其次為兼具社區營造、人權意識、族群社

會、法律政策、教育發展等特色之社會科學領域課程；其三為兼具資訊應用、生活科技、健康保健、環境生態、永續發展等套色之自然科學領域課程；其四為兼具高雄學理論、城市根植、城市美學、城市園冶、城市見學等特色之城市學領域課程。結合地方發展特色，規劃因應配套課程。

(三) 問題與困難

1. 對於空大學生而言，人格已有一定的定型，學生彼此之間則有很大的殊異。如何規劃一定的適當課程，滿足多元不同的價值取向，發展成為具有高雄空大理念特質的學員，則成為繼續精進教學與研究的努力方向。
2. 實用取向為學校的定位之一。如何在實用取向的課程中，陶鑄空大治校理念，使同學能在學習中應用於職場，而能有所啟發與改變，並獲得雇主的肯定與產生實質回饋，則成為有待研究瞭解的部份。
3. 對於台灣學生而言，較習慣填鴨式的單向教學方式，這使得論證式思辨課程的規劃尤有需要。如何在論證討論中，設計出讓空大學生可以獲得自我成長的啟示，並符合學校治校理念的方向，也成為後續課程規劃設計的重點。
4. 理念的傳達，包括三個層面的問題，首一是理念本身所代表的價值觀是否能與時俱進，其次是理念的傳達媒介管道是否順暢準確，第三是接受理念的個體是否會有預期相同的認知，產生認同並調整其行為。而目前通識教育中心正在建立治校理念的傳達過程，應逐步檢討理念傳達之後的學生反應與調整機制。

(四) 改善策略

1. 增加舉行各種學習成長營活動，並邀請校長與專兼任老師的共同聚會，以使校長的經驗與治校理念能更為準確的傳達到所有的專兼任老師。並在討論與研習的過程中，使專兼任老師對於治校理念的內涵與精神，能更為深入體會。
2. 本校原有專任老師的評鑑制度，並自 104-1 學期起，將積極展開兼任老師的評鑑作業，以確保教學品質的穩定，提升同學的受教品質與滿意度。
3. 增進專兼任老師與學生的互動討論，建立各種不同的溝通管道，如 LINE 群組與臉書 FB，並運用 ILMS 的教學與討論系統與 EMAIL 電子郵件系統，多元即時的瞭解同學反應。
4. 規劃開闢投稿園地，鼓勵同學多方面的投稿，分享不同領域的學習心得，並

導引教學理念能融入其中。並藉由主題設計，將學校治校念嵌鑲其中，達到潛移默化的結果。

5. 鼓勵專兼任老師以空大的教學經驗與回饋，進行各項的研究調查，發表成論文，並提供給中心做為參考。
6. 繼續強化與在校生、畢業學生的互動，以增進教學品質的回饋意見，以期使未來課程設計能符合時代需求。
7. 中心主任須每日詳閱教學日誌、抽看 iLMS 的教師與學生的討論與反應，並邀請同學討論訪察各個課程的進行狀況，以使同學對教學的問題與各種疑問可以迅速的提給學校與本中心進行檢討與修正。

(五) 項目一之總結

1. 本中心在學校已有明確發展策略的導引下，朝向課程多元發展，師資多方聘請，教學品質穩定，結合社會發展趨勢的方向進行。在 103 學年度起，本中心的課程規劃委員會升級成為由校長親自主持的委員會，並且增聘各系主任、學生、校友代表等多方面的代表參與討論，以擴大通識教育中心的課程內容多元性與多元利害關係人之參與。
2. 通識教育中心在進行評鑑準備過程，已有許多發展改革具體行動，後續將朝向「制度化」、「文件化」、「整合化」的行政常態穩定化方向發展，以達到課程規劃與學校發展方向整合，並落實課程品質保障系統的穩定度。
3. 繼續運用專案管理制度的 TTQS 系統，推動本系教學服務品質認證達到銅牌獎以上，進一步規劃各種學程通過教育部認證，以增進整體課程規劃與設計的服務品質。
4. 本中心初步推動觀光導覽的證照課程，係在原有城市學的基礎上發展證照課程，使實用取向、終身學習的教學目標能獲得實踐。
5. 本中心將持續進行問卷分析，以瞭解通識教育理念與內涵是否能為老師所熟知認識，是否為同學所理解內化。
6. 本中心將持續運用各種機制，進行本中心教學目標、基本素養、核心能力的宣傳(如圖 1-4-3)，以使為本校師生所能深入瞭解。其中包括：中心會議進行理念的討論與宣導、專兼任老師座談會進行宣導、每學期舉辦的課程說明會向同學宣導、通識教育中心所舉辦的高雄學講座與各種研討會向同學宣導、學校網頁與中心網頁進行資訊揭露。



圖 1-4-3、基本素養與核心能力的宣傳機制

二、項目二：課程規劃與設計

(一) 現況描述

1. 目前本中心規劃四大領域課程，包括有：結合幸福人生、文學藝術、生涯規劃、溝通心理、人群動力等特色之「人文科學領域」課程；整合社區營造、人權意識、族群社會、法律政策、教育發展等特色之「社會科學領域」課程；具備資訊應用、生活科技、健康保健、環境生態、永續發展等套色之「自然科學領域」課程；以及兼具高雄在地特色與城市治理經驗傳承之「城市學領域」課程。
2. 本中心四大領域課程的所有學科均為必修課程，並依據「高雄市立空中大學學生學則」規定，本校學生必須修畢本中心四大領域課程各 2 科(含)以上，同時必須修滿 20 學分(含)以上，始可取得本校畢業申請資格，以期使本校同學均能有身心均衡發展、愛護鄉土情懷 的公民意識與人文素養。
3. 本中心課程與本校其他學系課程相輔相成，以求落實全人教育之理想目標，促使學生接受寬廣的教育，培育兼具知識取向、專業知能及正向思維習慣，希望學生能增廣學識，覺知生命意義得以持續終身學習，且把知識應用在事業及生活中。
4. 本中心結合當前通識教育課程趨向，以及本校係高雄市政府所轄唯一的高等教育機構，同時也是「成人社會教育型態」的正規大學。在全球化與在地化的思維下，發揮城市培育種子人才的功能，規劃出「城市學」領域通識課程，以與高雄市政府施政計畫目標體系加以連結，支持城鄉改造理念，瞭解高雄市在全球發展脈絡下的新定位。讓同學能強化自我學習動機，將城市發展目標與個人生涯目標相結合，發揮自我潛能，以增加自我為社會服務的機會與貢獻。

2-1 依據通識教育理念與目標、校(院)基本素養進行通識課程(含全校共同必修課程，體育與軍訓除外)規劃之機制運作情形為何？

本中心課程規劃係先由中心進行內部討論(稱為「中心課程委員會之會前會」)，以充分溝通，建立中心專任老師與課程規劃委員之間的共識。再由校長主持之「中心課程規劃委員會」審議通過，最後再由同樣由校長主持之本校課程規劃委員會審議，落實為課程二級二審制。本中心已完成課程審議制度的完整

法規制度，相關規劃之機制運作如下：

1. 訂定「**高雄市立空中大學課程及教學策劃委員會設置要點**」，專任教師為當然委員，校外專家、兼任教師、校友為校外委員，為求未來課程規劃能更臻完善，聽取在校學生學生意見，並加入學生代表共同組成。
2. 訂定「**高雄市立空中大學通識課程準則**」，使通識核心課程的教學能充分符合本校辦學之精神，提升核心課程之辦學品質，且課程規劃必須符合校定基本素養之內涵，即本中心所設定核心通識四大素養，以達到全人教育與人文素養的教育目標。
3. 訂定「**高雄市立空中大學學生基本素養與核心能力訂定暨檢核實施要點**」，針對學生應有之基本素養與核心能力指標，規劃評量與輔導機制，以引導學生隨時檢核自己的學習成效，具備應有之基本素養與核心能力。
4. 依據中心教育理念、教育目標、核心能力，必選修課程之審議與變更、教學大綱審核與檢視、教師授課科目調整與異動等，進行討論、審查與執行。後續新增課程，將會先進行外審，再提送內部本中心課程規劃委員會進行討論。
5. 目前本中心已與高雄大學通識教育中心、高應大通識教育中心合作，將新增課程大綱送請高雄大學通識教育中心楊鈞池主任與高雄應用科技大學通識教育中心楊素華主任所組成的團隊進行審查。持續進行同學對於新增課程的建議，並檢討現已有開設課程的課程內容、教學方式、對於課程的興趣，持續檢討課程存廢。

通識教育中心課程及教學策畫流程圖

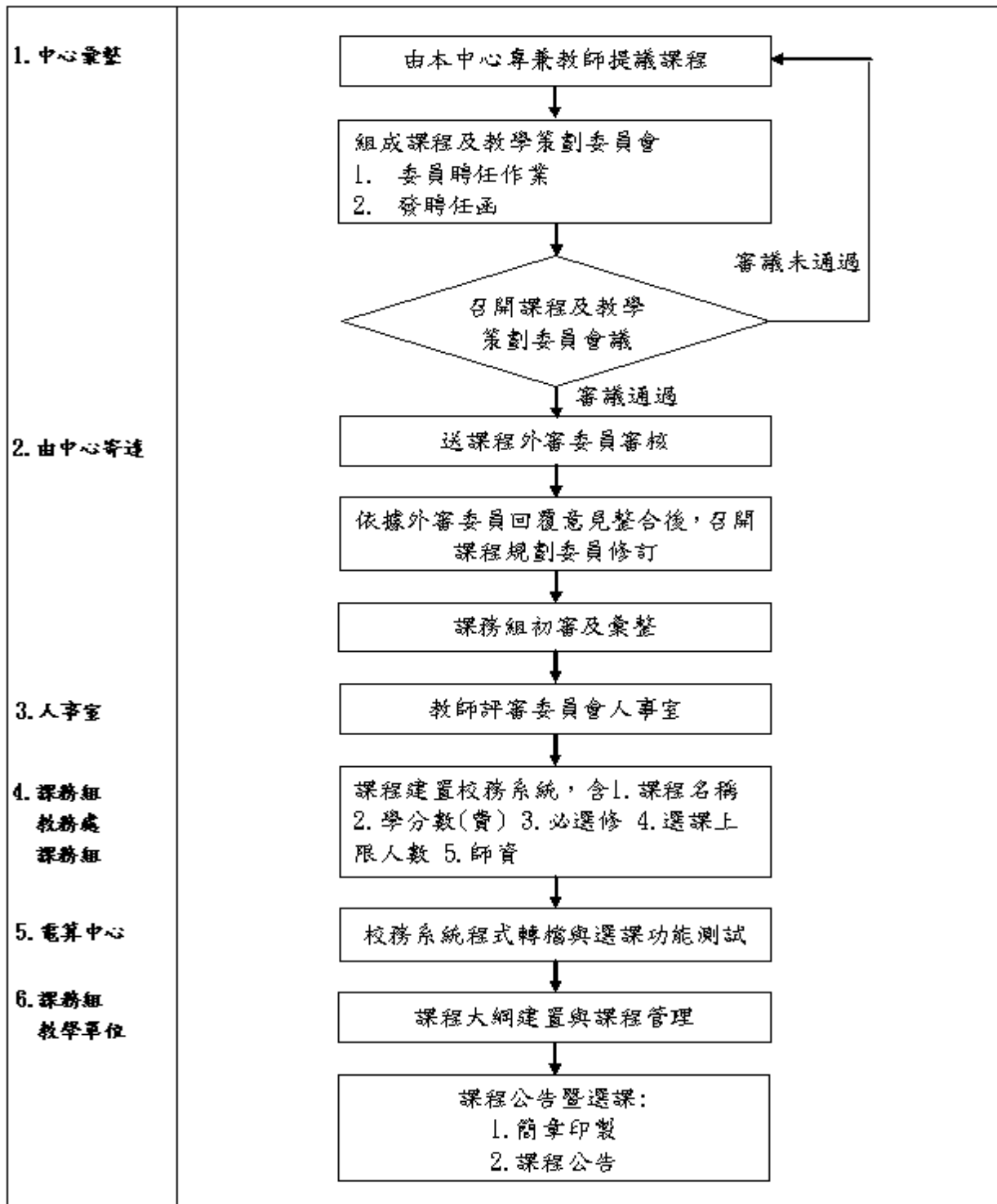


圖 2-1-1、通識教育中心課程規劃流程

2-2 通識課程科目設計依據通識教育課程架構之情形為何？

通識教育課程配合本校校務發展理念，學生基本素養與核心能力，規劃有「人文科學」、「社會科學」、「自然科學」及「城市學」四大領域的架構；全修生至少須修滿通識課程 20 學分，且為求學生均衡發展，各領域至少選修 2 科，以涉獵全面性的通識課程，達成全人教育的理想，並增加學生人文素養、社會關懷、永續發展及城市發展的知能。



圖 2-2-1、通識教育課程架構

本中心四大領域課程的所有學科均為必修課程，並依據「高雄市立空中大學學生學則」規定，本校學生必須修畢本中心四大領域課程各 2 科(含)以上，同時必須修滿 20 學分(含)以上，始可取得本校畢業申請資格，以期使本校同學均能有身心均衡發展、愛護鄉土情懷 的公民意識與人文素養。

本中心課程與本校其他學系課程相輔相成，以求落實全人教育之理想目標，促

使學生接受寬廣的教育，培育兼具知識取向、專業知能及正向思維習慣，希望學生能增廣學識，覺知生命意義得以持續終身學習，且把知識應用在事業及生活中。本中心結合當前通識教育課程趨向，以及本校係高雄市政府所轄唯一的高等教育機構，同時也是「成人社會教育型態」的正規大學。

2-3 通識課程與校、院訂定之基本素養或社會關注倫理議題（如：品德教育）呼應程度為何？

本中心依其發展現況、特色、教育目標及校發展願景與定位，訂定學生應具備之基本素養與核心能力，內容符合校訂基本素養與核心能力及充份反應學生之特性與學習需求。為秉持全人教育與終身學習之理想，為增進學生社會關懷與人文精神之涵養，提升職場競爭力，訂定「高雄市立空中大學通識教育中心學生基本能力、基本素養與核心能力訂定暨檢核實施要點」。針對學生應有之基本素養與核心能力指標，規劃評量與輔導機制，以引導學生隨時檢核自己的學習成效，具備應有之基本素養與核心能力。

在全球化與在地化的思維下，發揮城市培育種子人才的功能，規劃出「城市學」領域通識課程，以與高雄市政府施政計畫目標體系加以連結，支持城鄉改造理念，瞭解高雄市在全球發展脈絡下的新定位。讓同學能強化自我學習動機，將城市發展目標與個人生涯目標相結合，發揮自我潛能，以增加自我為社會服務的機會與貢獻。

本中心開設社會關注倫理議題課程如下表。

表 2-3-1、通識教育中心開設社會關注倫理議題一覽表

社會關注倫理議題	通識教育課程
1. 道德	公民品格教育
2. 家庭價值	幸福學、婚姻學、家庭生活教育概論、親職教育、父母效能訓練
3. 心靈成長	愛、學與人生、慢活學、玩的美學、人生哲學、生命教育、宗教與人生、樂齡休閒
4. 人權議題	都市人權、國際人權公約實務、憲法人權與政府體制
5. 性別平等	性別與社會、職場性別平等法律與實務
6. 職場倫理	群體動力與溝通、說話的藝術、生涯規劃、談判與人生

2-4 教師開設通識課程之審查機制與運作情形為何？

為培育本校學生具備基本素養、核心能力，本中心課程規劃及師資遴聘，係秉持理論與實務兼顧原則，課程規劃與修訂，皆須經由中心「課程及教學策劃委員會會議」審議通過。本校自成立以來，即設有通識核心課程委員會，以拓展學生知識視野及提昇文化素養的目標。通識核心課程委員會置主任委員一人，由校長兼任之；並聘本校專任教師若干人擔任委員。本會委員任期一年，連聘得連任。其主要的任務如下：

- 一、規劃擬訂本校通識核心課程之科目名稱及學分數，並提本校級課程與教學策劃委員會會議審議。
- 二、擬聘專、兼任學術專業教師並審查授課教師資格及教學方式。
- 三、訂定教學評鑑事項及評議實施成效。

103學年度更將課程規劃委員會提升為由校長親自主持。並請各學系主任、校友代表、學生代表擔任委員，以期在提升高度、擴大廣度的基礎上，並與各學系的專業課程產生跨域且互補的效果，102學度至今本中心召開課程及教學策劃會議及會議決議一覽表如下：

表 2-4-1、102-104 學年度通識教育中心課程及教學策劃會議一覽表

學年度	會議名稱	開會日期	會議決議
102-1	第1次通識教育中心課程委員會會議	102.09.25	審議 102-2 學期新增、刪除及開設課程
102-1	第2次通識教育中心課程委員會會議	102.10.15	審議 102-2 學期新增、刪除及開設課程
102-2	第1次通識教育中心課程委員會會議	103.02.10	審議 103-1 學期新增、刪除及開設課程
102-2	第2次通識教育中心課程委員會會議	103.03.19	審議 103-1 學期新增、刪除及開設課程
102-2	第3次通識教育中心課程委員會會議	103.05.13	審議 103-1 學期新增、刪除及開設課程
103-1	第1次通識教育中心課程委員會會議	103.09.27	審議 103-2 學期新增、刪除及開設課程
103-2	第1次通識教育中心課程委員會會議	104.03.18	審議 104-1 學期新增、刪除及開設課程
104-1	第1次通識教育中心課程委員會會議	104.10.14	審議 104-2 學期新增、刪除及開設課程

2-5 通識教育授課教師與選課學生對通識教育目標之認同程度為何？

本中心隨著時代潮流及新興知識，配合其他學系課程發展，朝向全人博雅教育之目標邁進。預期達成以下通識教育目標：

- (一)落實全人化與博雅教育之理想
- (二)均衡專業學系課程學習之功能
- (三)擴展產學合作聯盟之學習視野
- (四)提升社區發展與家庭生活品質
- (五)活化城市治理與永續發展政策
- (六)整合教育資源精進終身學習力

中心藉由研習活動管道與教學平台進行宣導，以期增進中心師生對中心教育目標的認同程度，進而藉由問卷調查蒐集師生回饋之意見與建議，以期做為通識教育中心課程規劃暨改進參考。為了解師生對本中心教育目標瞭解程度，本中心於 103-2 學期對教師、學生分別進行一次問卷調查，問卷結果為其對中心教育目標認同程度分別為 95%、97%，統計圖表說明如下：

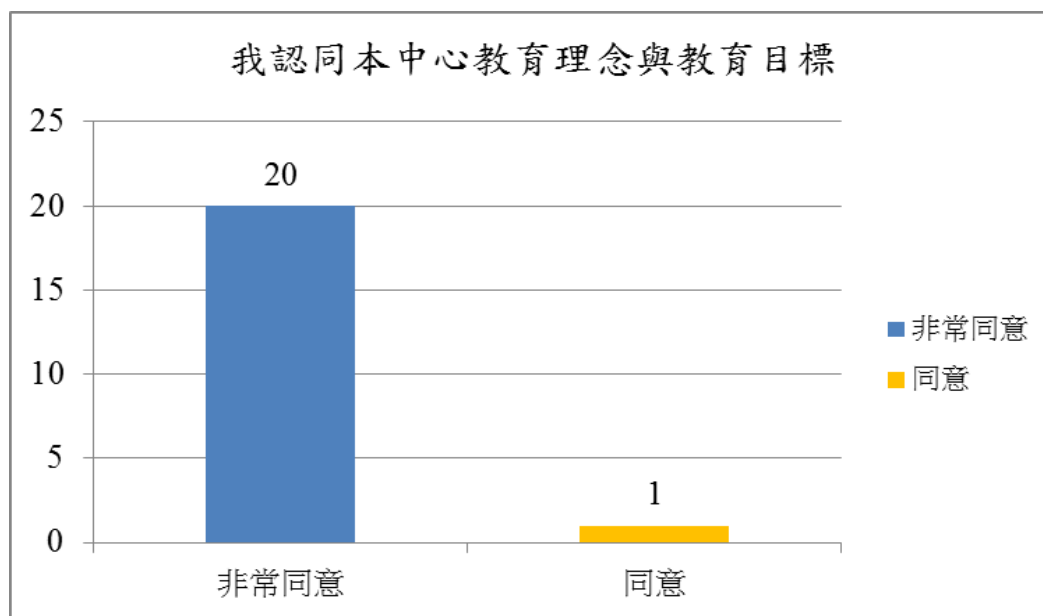


圖 2-5-1 教師對通識教育目標認同程度統計圖

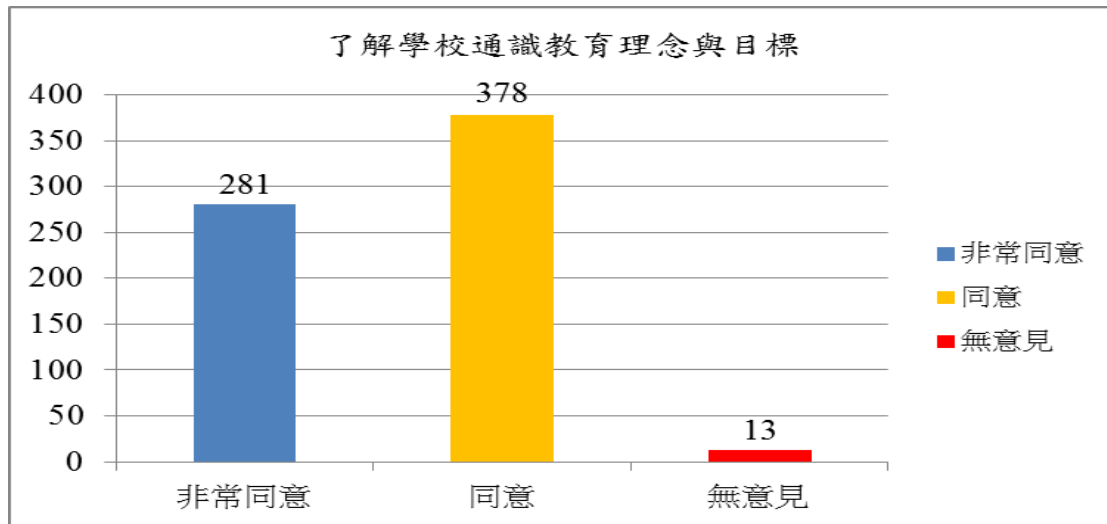


圖 2-5-2 學生對通識教育目標認同程度統計圖

(二) 特色

1. 城市學領域課程：

- (1)本中心與一般大專院校之通識教育課程相較，除常見之「人文科學、社會科學、自然科學」的通識教育三大領域課程之外，並針對市立大學「在地化」與「國際城市發展」的特色，發揮城市發展種子人才培育的功能，規劃出全國獨一無二的「城市學」領域通識課程，更與高雄市政府施政計畫目標體系加以連結，以讓本校學生了解在地本土文化，追尋根源的鄉土情懷，逐步孕育出對家庭、社區、城市、社會及國家的真摯情感，以達成立足高雄、環顧全台、放眼世界的全人而博雅之終身學習理想。
- (2)本中心規劃於 105 年出版「高雄城市學」專書，做為教學參考書，並歸結本中心在發展高雄學、城市學的初步成果。
- (3)原本「城市學」領域通識課程多以「高雄學」為研究對象，自 104 學年度起，將逐漸調整為以國內外都市共同準則為研究教學對象，新增之城市生態學、都會發展學、城市經濟發展、海洋產業發展、城市文化學、城市園冶建築學等，藉由各校外班的修讀，以擴大本中心城市學對於南台灣各縣市的城市再造的影響力。
- (4)本中心配合本校辦理城市學研討會，迄 104 年 5 月已舉辦八屆，並將於 105 年 5 月舉辦第九屆城市學研討會。本中心專兼任老師多積極參與協助本項研討會的籌備工作與論文發表，以強化對城市學領域的課程深度與廣度。

(5)本中心胡以祥主任於 104 年 11 月陪同本校張惠博校長參訪大陸四所大學，包括：上海紐約大學、廈門城市大學、上海開放大學浦東東校、廣州廣播電視大學，並邀請三所開放大學共同參加 105 年 5 月所舉辦之城市學研討會。

2. 推動人權課程：

(1)本中心許文英老師獲聘內政部人權工作小組委員，並開設「國際人權公約實務」、「都市人權」等課程。

(2)本中心並開設「憲法、人權與政府」、「台灣勞工權利意識發展與改革歷程」、「民主高雄學」等課程，以強化人權意識的落實。

3. 規劃高雄觀光導覽認證課程：

(1)目前觀光導遊國家考試證照考試係由考試院主辦，並以紙筆測驗為主，許多已取得觀光導遊證照的人士，卻欠缺對高雄在地觀光景點的瞭解，並欠缺口語表達能力的訓練。

(2)本中心在原有高雄學、城市學的基礎上，增加導覽解說員的證照培訓課程。自 104-2 學期起，本中心與高雄市導遊協會合作，規劃導覽解說員的證照培訓課程，改善南台灣觀光導遊只有證照，而無法具有較高的導覽解說能力。該系列課程遴聘實務界技術講師，朝向實用知識與現場練習的教學模式，以協助南台灣各縣市培育優秀的導覽解說實務人才。

4. 新增勞工職場課程：

為強化對勞工族群在職場的訓練，原已有生涯規劃、職場核心職能、職場與法律等課程，自 104 學年度起，新增多項勞工職場相關課程，包括：職場文化與組織效能、職場性別平等法律與實務、職場創意行動方案設計、勞工法律與電影、職場智慧財產權保護與網路倫理、台灣勞工權利意識發展與改革歷程…等課程。

5. 規劃教育學課程：

以利於教育學能普及深化到各相關領域，包括：生命教育、特殊教育通論、父母效能訓練、成人心理學、成人期心理、成人學習心理學、教育概論、比較教育、教育社會學、教育行政學、教育心理學…等。

6. 新增創意創業課程，包括：幸福創業、運用創意成功創業、創意思考、系統思考、賽局理論與人生、城市文創產業發展專題研究、城市餐飲產業發展專題研究、職場創意行動方案設計…等。

(三) 問題與困難

1. 對於有待退場的課程，尚未能建立客觀的淘汰評選標準，有效的檢討予以割捨。這種客觀的淘汰評選標準，往往必須調查社會對此課程的需求是否已經減少？同學的選讀意願是否已經連續幾學期明顯降低？是否長期無法找到適當的師資？... 等等，此則有待下一階段的累積運作經驗。
2. 如何促成多元意見與多元當事人能參與課程規劃的討論機制？除了正式的討論機制之外，如何導入先進式的群體決策模式與調查方式，如互動管理、腦力激盪、德菲法、層級程序法、世界咖啡屋... 等，以使課程更能獲得同學的支持，並滿足學生的需要。
3. 如何有效的建立預備師資人才庫，成為後續開課的動力，並且與各大學之通識教育中心進行策略聯盟，彼此推薦上課績優的師資。
4. 對於本校特色的「城市學」領域，如何進一步的闡明意義並發揚光大，進一步成為吸引學生修課的亮點，並進一步擴大到外縣市的校外班，將高雄經驗發揚傳承。
5. 從建立全人教育的觀點，目前四個領域(人文、社會、自然、城市學)有其均衡性，四個領域均衡發展也為重要的規劃目標。並從空大學生的年齡較年長來說，如何遴聘成熟智慧的師資，以強化提升人文素養與精神生活，也成為重要的課題。

(四) 改善策略

1. 通識教育中心老師也輔導學生成立社團，成為中心與同學在上課之外的第二直接管道。其中包括：高義展老師輔導成立的專案管理研究社、易經研究社；胡以祥老師輔導成立的產業經營研究社。成為同學給予課程規劃建議的直接管道之一。
2. 各系學會所成立的 LINE 與臉書，本中心的前後主任如高義展老師與胡以祥老師，也都會主動加入，聆聽並參與討論。成為後續課程規劃設計的重要資訊來源之一。
3. 對於有待退場的課程的客觀機制，建議將朝向三個構面來思考：(1) 檢討是否繼續為時代所需要，是否應可併入其他的課程內。(2) 從同學修課人數不足上，檢討是宣傳不足？還是老師的吸引力與專長不符？還是課程不為同學所需要來進行檢討。(3) 檢討是否有適當的師資來進行開課，如果一時之間並無適當的師資，即先排除於課程資料庫外。
4. 後續將會運用問卷調查等科學方法來進行同學開課意見的調查，以期逐步形

成新增開課科目的共識。

5. 經常性的建立可開課老師人才庫，先與高雄市各大學的通識教育中心進行策略聯盟，以私下請益方式請各校通識中心推薦優秀師資，列為後續優先邀請開課的人才庫。進一步請本校專任老師在出席各種研討會時，能關注優秀人才，優先列入人才庫。以上人才庫所列的師資，可藉由邀請來本校講演方式，進行初步的交流，成為後續邀請開課新生力軍。
6. 如何將高雄城市學的教學經驗擴散到南台灣各縣市的校外班，初步構想是將原有具有高雄植根性的課程，如產業高雄學、海洋高雄學等課程轉換成為具有一般城市性質的課程，成為跨縣市的城市學課程基礎。進一步徵詢師資，再逐步發展各縣市的在地城市學課程，如產業屏東學、觀光南投學、海洋澎湖學等。以擴大本校城市學領域對於各縣市公共政策發展的正面影響力。
7. 在討論全人教育課程規劃下，人文課程的重要性為不可忽略，本中心將在105-1 學期新聘一位人文社會領域的博士級教師，未來將可與原有師資合作，增設人文領域的課程。同時，本中心也將採取四個領域齊頭併進的均衡發展模式，在開課數量上力求均衡。達到四大領域的課程數量均等的方向，以使有興趣選課同學，能有最大的選課彈性。

(五) 項目二之總結

1. 本中心在學校發展策略的導引下，將朝向課程多元發展，師資多方聘請，教學品質穩定，結合社會發展趨勢的方向進行。在103學年度起，本中心的課程規劃委員會升級成為校級的規劃委員會，並且增聘多方面的代表參與討論，以擴大通識教育中心的內容多元性與多元利害人士參與程度。
2. 通識教育中心在近年來因應評鑑作業的行政準備所進行的改革具體行動，後續將朝向「制度化」、「文件化」、「整合化」的行政常態穩定化方向發展，以達到課程規劃與學校發展方向整合，並與社會發展脈動結合的趨勢進行。
3. 未來將逐步建立課程庫、兼任師資人才庫的系統，並以科學方法調查同學對新增課程的看法，並據以納為開課參考依據。
4. 未來也將落實課程的退場機制，並落實課程資料庫的總量管制，以及每學期開課數量的總量管制。
5. 本中心因應終身學習的特性，將增加人文社會領域的師資與課程；也將增加城市學的課程深度與廣度，以擴大對於高雄市與南台灣縣市的公共政策影響力與在地知識擴散力。

三、項目三：教師素質與教學品質

(一)現況描述

1. 本中心目前專任教師聘任名單如下：
 - (1)高義展副教授(國立高雄師範大學教育學系博士)、
 - (2)郭英勝副教授(國立成功大學工學博士)、
 - (3)許文英助理教授(國立中山大學大陸研究所博士)、
 - (4)胡以祥助理教授(國立中山大學公共事務管理博士)。
2. 本中心四位專任老師全部為國立大學博士，並在研究領域方面均有不同的專長，包括：教育與專案管理、資訊科學、人權政治、公共事務管理，在課程規劃方面可以達到多元課程設計的功能，達到相輔相成的目標。
3. 本中心目前聘有跨人文、社會、自然等領域的博碩士級兼任教師 25 位。包括：
 - (1)張瑞璋副教授(國立屏東科技大學食品科學系博士)、
 - (2)李秀真助理教授(日本駒澤大學歷史研究所博士)、
 - (3)吳義隆助理教授(國立成功大學都市計劃研究所博士)、
 - (4)丁文祺助理教授(國立高雄師範大學成人教育所博士)、
 - (5)楊護源助理教授(國立中正大學歷史系博士)、
 - (6)宗天一助理教授(德國哥廷根大學醫學博士)、
 - (7)何清林助理教授(國立成功大學資源工程學系博士)、
 - (8)黃楸萍助理教授(高雄師範大學教育系(所) 博士)、
 - (9)黃明虹助理教授(國立莫斯科大學藝術史博士)、
 - (10)張棋忻助理教授(國立政治大學外文系博士)、
 - (11)許勝懋助理教授(國立政治大學政治學所博士)、
 - (12)戴雅明助理教授(國立中山大學公共事務管理所博士)
 - (13)張蜀誠助理教授(國立中山大學亞太及區域研究所博士)
 - (14)蔡佳容副教授(國立臺灣師範大學教育心理與輔導學系諮商心理學博士)
 - (15)武文瑛助理教授(國立高雄師範大學成人教育系(所)博士)
 - (16)梁玉璋助理教授(美國科羅拉多大學波德分校土木工程博士)
 - (17)鄭彥信講師(國立中山大學高階經營碩士班)、
 - (18)童燕珍講師(國立高雄師範大學成人教育所碩士)

- (19)陳銘村講師(國立高雄師範大學成教系碩士)、
- (20)莊佩真講師(國立高雄師範大學教育學系碩士)、
- (21)呂昆樺講師(長榮大學經營管理研究所碩士)、
- (22)郭慶瑞講師(國立中山大學企業管理學系管理學碩士)、
- (23)洪建隆講師(國立應用科技大學商務經營研究所管理學碩士)、
- (24)王士銘講師(國立第一科技大學資訊管理研究所碩士)
- (25)林龍和講師(國立高雄師範大學教育學系碩士)

4. 本中心兼任老師的分析如下：

- (1)從學歷區分，國外博士學歷 3 位，本國博士 13 位、本國碩士 9 位。
- (2)從性別區分，女性 7 位、男性 18 位。
- (3)從主要教學領域區分，人文科學領域為 10 位、社會科學領域為 6 位、自然科學領域 5 位、城市學領域 3 位。

5. 本中心的教學模式，主要是以大面授(網路、電視與廣播)、小面授方式進行，專兼任教師的選聘、在職訓練、教學評鑑與學習成長的系統，就成為維持教學品質的重要關鍵。
6. 在學習輔導方面，本系乃配合校方輔助機制以協助學生課業學習，包括選課輔導、課業學習輔導、期中預警、教學助理(teaching Assistants, TA)協助等。為提升學生與業界之交流及多元化學生學習，本系提供學生課外學習活動，企業參訪、專家講座、學術研討會等。
7. 本中心開設課程除了配合校務發展目標，規劃各項必選修課程之外，更透過學生於課堂面授、數位學習網站、中心電子信箱與網頁留言、師生互動之 office hour、課程規劃委員會等管道，對於課程、教學、師資、設備的建議事項，於本中心會議與教評會討論，聘請適宜之專業師資以開設適性化之課程，滿足學生學習需求。
8. 本中心自 99 學年度至 103-1 學年度所開設之課程，開課成功率達 95% 以上，每學期修課人數更高達 2600 人次以上，顯示本中心開課能滿足學生的學習需求，而能獲得學生的高度選課率。
9. 本校建置的 iLMS 數位學習系統，其教學功能完整，不論是討論區、繳交作業、填問卷……等，皆能讓教師藉由上述功能與學生互動並

進行教學評量，多元的學習方式讓本校的學習模式不受時間、地點限制，可隨時隨地進行網路數位學習。

10. 以下是本校通識教育中心 102-103 學期教師教學運用與學生多元學習相關統計數據圖表。

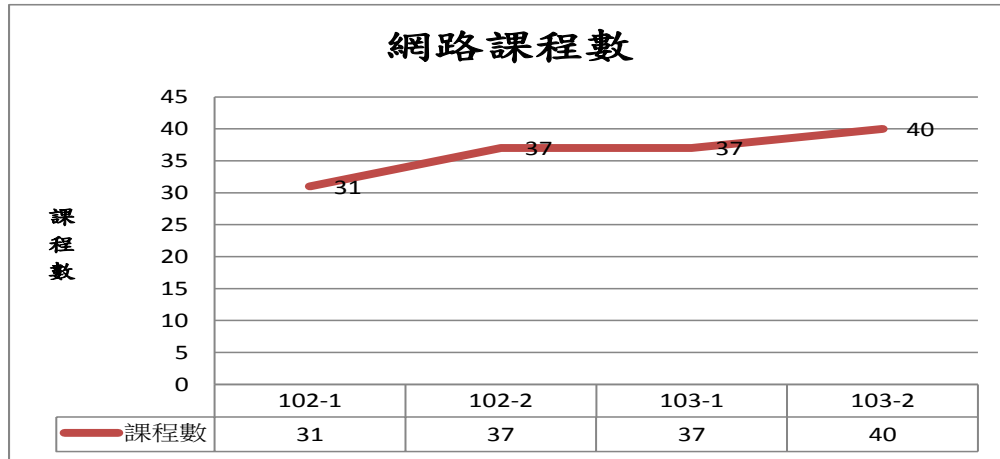


圖 3-1、網路課程統計圖

辦理教師自製作數位課程相關之講習及教育訓練，提升教師製作數位教材之能力，鼓勵教師自製教材，提升學生學習效果。

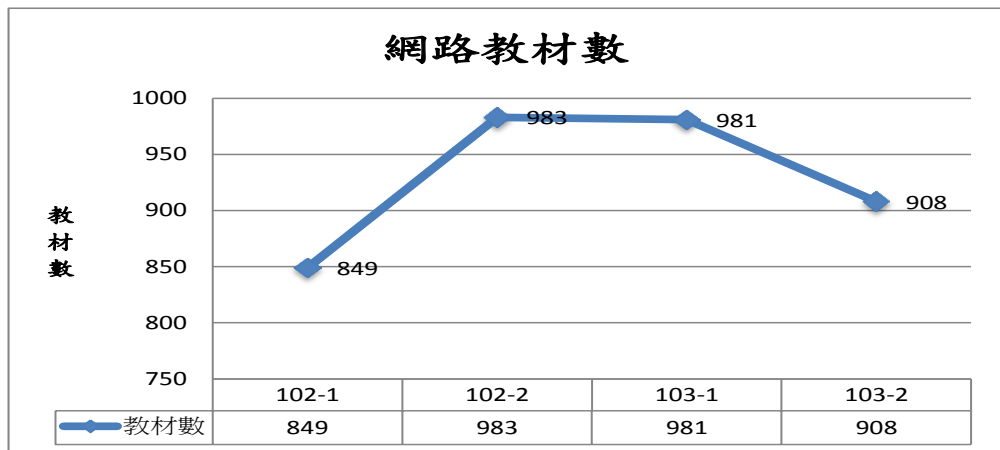


圖 3-2、網路教材數量統計圖

3-1 授課教師之遴聘，符合通識課程開設需求之情形為何？

本中心教師遴聘機制，訂有教師評審委員會設置辦法，並依規定開會運作，建立完整會議紀錄，相關運作說明如下：

1.訂定教師評審委員會設置要點

本中心教師遴聘機制，訂有教師評審委員會設置辦法，103-2 學期修正規定教師評審委員除了專任老師之外，增加校外委員、校內委員各一位，以強化教評作業的客觀性與代表性。

2.定期召開會議，徵選合格教師，並依規定開會運作，建立完整會議紀

本校專任教師的聘任，則依循二級二審制的行政程序，首先經由中心會議確認教師評鑑委員會的組織章程與教評委員，經簽請校長核定後聘任之，並於教評會確定延聘師資的條件，進而簽請校長核定後，敦請人事室協助進行徵才公告。進而，經中心教評會、校教評會的審議，確定人選後，簽請校長聘任之。

表 3-1-1、本中心 102-1 學期至 103 學期教師評審委員會會議一覽表

學年度	內容	開會日期	主持人	委員組成
102-1	102-1 第 1 次中心教評會議	102.09.04	高義展	高義展、郭英勝、許文英、蔡志宏、林建雄
102-1	102-1 第 2 次中心教評會議	102.09.11	蔡志宏	郭英勝、蔡志宏、林建雄
102-1	102-1 第 3 次中心教評會議	102.09.25	高義展	高義展、郭英勝、許文英、蔡志宏、林建雄
102-1	102-1 第 4 次中心教評會議	102.10.15	高義展	高義展、郭英勝、許文英、蔡志宏、林建雄
102-1	102-1 第 5 次中心教評會議	102.10.18	高義展	高義展、郭英勝、許文英、蔡志宏、林建雄
102-1	102-1 第 6 次中心教評會議	102.12.31	高義展	高義展、郭英勝、許文英、蔡志宏、林建雄
102-1	102-1 第 7 次中心教評會議	103.01.15	高義展	高義展、郭英勝、許文英、蔡志宏、林建雄
102-2	102-2 第 1 次中心教評會議	103.02.16	高義展	高義展、郭英勝、許文英、蔡志宏、林建雄、胡以祥
102-2	102-2 第 2 次中心教評會議	103.04.08	高義展	高義展、郭英勝、許文英、胡以祥、林建雄
102-2	102-2 第 3 次中心教評會議	103.05.13	高義展	高義展、郭英勝、許文英、胡以祥、林建雄
102-2	102-4 第 4 次中心教評會議	103.06.25	高義展	高義展、郭英勝、許文英、胡以祥、林建雄

103-1	103-1 第 1 次中心教評會議	103.11.05	胡以祥	高義展、郭英勝、許文英、胡以祥、林建雄
103-1	103-1 第 2 次中心教評會議	104.01.26	胡以祥	高義展、郭英勝、許文英、胡以祥、林建雄
103-2	103-1 第 1 次中心教評會議	104.04.15	胡以祥	高義展、郭英勝、許文英、胡以祥、林建雄
103-2	103-1 第 2 次中心教評會議	104.05.07	胡以祥	高義展、郭英勝、許文英、胡以祥、林建雄
104-1	104-1 第 1 次中心教評會議	104.08.19	胡以祥	高義展、郭英勝、許文英、胡以祥、陳欣欣、楊素華

三、本中心師資陣容

由於本中心的兼任師資有相當多的人數，加上連續幾學期一直持續邀集新的兼任老師前來授課，以充實兼任師資庫，目前都能符合通識課程的開設需求。其中包括：何清林助理教授、張棋炘助理教授、許勝懋助理教授、戴雅明助理教授、張蜀誠助理教授、蔡佳容助理教授、梁玉璋助理教授、鄭彥信講師、洪建隆講師、王士銘講師…等，都是近 2 年新聘兼任老師，共約 10 位，約佔全體兼任師資之 40%，三年內的授課老師流動高達 40%，代表有相當大的新陳代謝效應。

表 3-1-2、通識教育中心教師專長與開課對照表

教師別	教師姓名	職級	最高學歷及學位	學術專長	開課課程
專任	高義展	副教授	國立師範大學教育系(所)博士學位系	教育行政、專案管理、城市暨社區發展、人力資源發展	活動專案管理、社會創新、婚姻學、教育社會學
專任	郭英勝	副教授	國立成功大學工學博士	基因演算法 (Genetic Algorithm), 計算流體力學, 熱傳學, 熱力學。	資訊概論、套裝軟體應用-Word and Power Point、套裝軟體應用-Excel、生活防災
專任	許文英	助理教授	國立中山大學大陸研究所博士	都市人權、公投與民主治理、台灣新移民社會、國際現勢與兩岸關係	人力資源與志工管理、都市人權、城市治理實務
專任	胡以祥	助理教授	國立中山大學公共事務管理研究所博士	區域經濟、公共政策、公共管理、民法與行政法、決策	中國區域經濟研究、產業高雄學、都會高雄學、系統

教師別	教師姓名	職級	最高學歷及學位	學術專長	開課課程
				科學。	思考、創意思考、 運用創意成功創業
兼任	張瑞璋	副教授	國立屏東科技大學 食品科學系 (所)博士	中醫師	中醫保健學
兼任	丁文祺	助理教授	國立高雄師範大學成人教育所博士	成人教育	慢活學
兼任	吳義隆	助理教授	國立成功大學都市計劃研究所博士	高雄市政建設專家	產業高雄學
兼任	李秀真	助理教授	日本駒澤大學 歷史研究所博士	生命教育、文學與宗教	生命教育
兼任	宗天一	助理教授	德國哥廷根大學 醫學系(所)博士	皮膚科醫師	皮膚與健康
兼任	黃明虹	助理教授	國立莫斯科大學藝術史系(所)博士	藝術文學	歌劇故事與人生
兼任	楊護源	助理教授	國立中正大學歷史系博士	台灣史研究 區域研究	台灣閩南社會
兼任	何清林	助理教授	國立成功大學資源工程學系博士	環境工程技師 環保行政普考 環保行政高考三級	基礎環境科學
兼任	張蜀誠	助理教授	中山大學大陸研究(所) 博士學位	兩岸議題	孫子兵法哲學
兼任	黃楸萍	助理教授	國立高雄師範大學成人教育系 (所)博士	成人教育	成人心理學
兼任	武文瑛	助理教授	國立高雄師範大學成人教育系 (所)博士	成人生命教育	晚年美學、人生哲學
兼任	蔡佳容	助理教授	美國 Alliant International University (CSPP 分校) 組織心理學 博士	社會創新、心理諮詢師、婚姻學	社會創新、婚姻學
兼任	張棋忻	助理教授	國立政治大學外交系博士	外交特考講師	國際現勢、賽局理論與人生
兼任	戴雅明	助理教授	國立中山大學公共事務管理研究所博士學位	茶葉研究專案	茶葉歷史與文化

教師別	教師姓名	職級	最高學歷及學位	學術專長	開課課程
兼任	吳儒芳	講師	高雄醫學大學藥學(所) 碩士	學術藥師	抗衰老保健與保養
兼任	莊佩真	講師	國立高雄師範大學教育學系(所) 碩士	教育社會研究	特殊教育通論/教育社會學
兼任	呂昆樺	講師	長榮大學 經營管理研究所碩士	經營管理	城市文創產業發展專題研究
兼任	林龍和	講師	國立高雄師範大學教育學系(所) 碩士	國教研究、教部計劃	玩的美學
兼任	郭慶瑞	講師	國立中山大學企業管理學系管理學碩士學位	產業高雄學 職場核心職能	台灣經濟發展政策、
兼任	童燕珍	講師	國立高雄師範大學成教系(所) 碩士	前市議員、語言技巧 溝通	語藝學
兼任	陳銘村	講師	高雄師範大學成人教育研究所教育碩士	成人教育與會福利 研究	領導學
兼任	林信雄	講師	中國文化大學政治學研究所 博士候選人	兩岸議題	電影與法律
兼任	王士銘	講師	國立高雄應用科技大學 電子工程系 博士班	資訊講師	套裝軟體應用-Word and Power Point
兼任	鄭彥信	技術講師	國立中山大學管理學高階經營碩士學位	人涯規劃、談判技巧	談判與人生
兼任	洪建隆	技術講師	國立高雄應用科技大學商務經營碩士	生活與職場法律知識	法律與生活

四、教師之遴聘，符合通識課程開設需求

本中心於每學期先規劃四大領域的開課總數量，並邀請專任老師先行決定開課科目，以滿足學校授課時數。接著由主任參考前幾個學期的開課科目，以及同學的反應需求，邀請兼任老師開課，或遴選新的兼任教師前來開課。再經中心與校兩級的教師評審委員會進行審查。

3-2 授課教師研究表現與授課科目之符合程度為何？

本中心教師的授課科目均符合其本身的學術專長，每位教師都能依據其學術專長、實務經驗與延伸發展而開授多元課程與研究表現，本中心專兼任教師在近三年，共計有期刊論文47篇、研討會論文63篇、專書6本、研究計畫16次、產學合作計畫1次、技術報告書2份等優異表現。

本中心授課老師均於開課前填報教學大綱，均與其研究表現有高度的相關性。依據授課教師的教學評鑑資料，可以看出有一半以上的專兼任老師，亦有相當多的研究成果，且與授課科目之符合程度密切相關。

表 3-2-1、本中心教師研究著作數量統計表

1	期刊論文	47 篇
2	研討會論文	63 篇
3	會議論文(論文集)	1 篇
4	發表專書	6 本
5	發表專書(篇章)	7 篇
6	雜誌報紙文章(非期刊)	1 篇
7	研究計畫	16 份
8	產學合作計畫	1 個
9	參加學術活動	27 次
10	技術報告書	2 本
11	學/經歷相關論文	14 篇
12	學位論文	7 本

3-3 授課教師依據科目所能培養之基本素養與教學目標進行教學準備及改進教學設計和教材教法之情形為何？

1. 本中心教師採取多元教學方法，包括：電視教學、廣播教學、網路教學、小面授。並會有實作、交作業與口試等多元評量方法。本中心授課老師均為自編講義與數位教材。
2. 本中心開設課程除了配合校務發展目標，規劃各項必選修課程之外，更透過學

生於課堂面授、數位學習網站、中心電子信箱與網頁留言、師生互動之 office hour、課程規劃委員會等管道，對於課程、教學、師資、設備的建議事項，於本中心會議與教評會討論，聘請適宜之專業師資以開設適性化之課程，滿足學生學習需求。

3. 本中心自 99 學年度至 103-1 學年度所開設之課程，開課成功率達 95% 以上，每學期修課人數更高達 2,600 人次以上，顯示本中心開課能滿足學生的學習需求，而能獲得學生的高度選課率。

表 3-3-1、本中心 102-1 學期至 103-3 學期開課班次與學生修課人次分析表

	102-1	102-2	102-3	103-1	103-2	103-3
大面授班次	23	22		22	20	5
大面授人數	2,114	2,118		2,087	1,814	644
平均人次	91.9	96.3		94.9	90.7	128.8
小面授班次	13	16	11	14	20	7
小面授人數	489	605	544	589	640	196
平均人次	37.6	37.8	49.5	42.1	32.0	28.0
總人次	2,603	2,723	544	2,676	2,454	840

通識教育中心各學年度選課人數分析

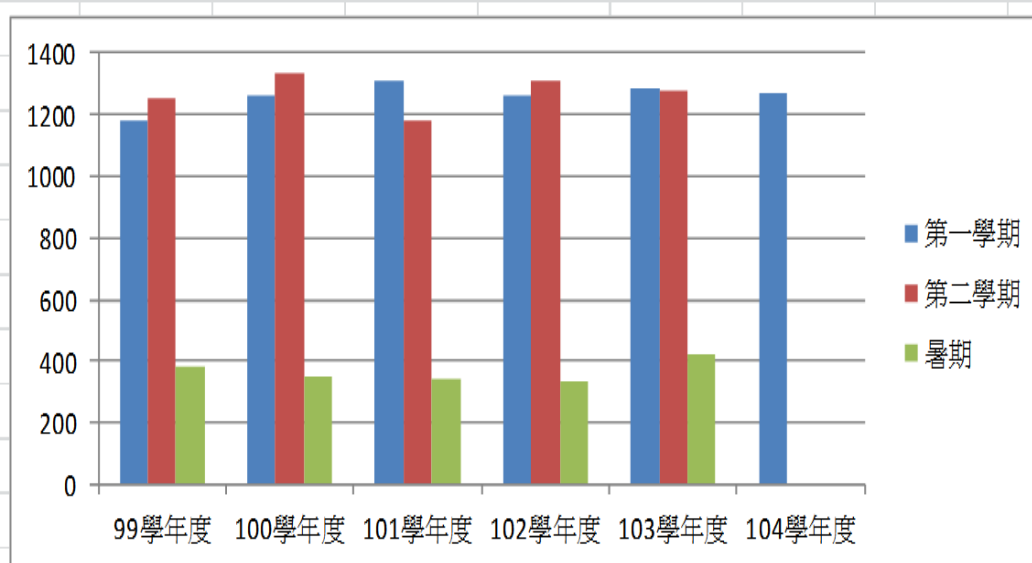


圖 3-3-1 學生選課人數統計圖

3-4 授課教師依據科目所能培養之基本素養與教學目標進行教學評量之情形為何？

1. 本中心授課老師主要係以採取考試與交報告，等兩種成績評量方式。
2. 部份課程亦與以口語表達方式、電腦上機實作方式進行測驗。
3. 本中心胡以祥老師亦有請同學上台辯論的方式，列為多元評量成績之方式。
4. 本校大面授課程係以遠距教學方法，包括：電視教學、廣播教學、網路教學，其中的網路教學可以透過 ILMS 系統查閱學生收聽情形來進行評分。

3-5 授課教師提升通識教學專業能力之機制與運作情形為何？

1. 為獎勵教師教學卓越表現，本校訂定「高雄市立空中大學優秀教師獎勵要點」、「高雄市立空中大學性別平等教學研究獎勵實施要點」、「運用數位學習平台融入教學獎勵實施要點」，以鼓勵教師教學專業成長並提升教學課程精緻化。本校於 102 學年第 1 學期舉辦優秀教師遴選，並提出相關的教學例證與成果，撰述教學理念，經送校外進行專業審查，並安排教學經驗分享會。最後本中心副教授高義展獲選為本校「傑出教學教師」（請參閱檔案 3-5-2）。
2. 為提升本中心專、兼任教師教學能力，本校研發處與教務處協助本校各學系、中心建立教師成長支援系統，具體作法包括：教師專業成長研習、教師精進工作坊等，以促進專、兼任教師教學能力之提升與改進。
3. 本校在近幾年均至少在每一學期辦理一場教師專業成長研習活動。

表 3-5-1、近兩年本校所舉辦教師專業成長研習活動表

年度	日期	活動名稱
102	102 年 7 月 20 日	教師專業成長研習活動—精進教師教學發展暨多元化數位研習活動
103	103 年 9 月 13 日	教師專業成長研習活動—國家教育訓練品質系統導入與提升教學品質研習
104	104 年 3 月 01 日	教師專業成長研習活動—教師協同教學與學習輔導
104	104 年 9 月 13 日	教師專業成長研習活動——教學多元評量的原理與方法…

3. 由本中心自行規劃舉辦三場次大型研討會，絕大多數的專兼任老師都踴躍參加，並有相當大的收獲。簡要說明如下：

(1) 本中心於 103 年 5 月 23 日於本校國際會議廳舉辦「性別與性」主題演講，邀請加拿大麥基爾(McGill)大學學者 Ada L. Sinacore 教授蒞校演講。

(2) 本中心於 104 年 3 月 19 日(星期四)上午 8 時 30 分至 3 月 20 日下午 5 時假本校國際微型會議廳舉辦 104 年度「通識教育研討會-成人通識教育工作坊」。主題為：「經由課室/行動研究促進教師專業成長及提升成人通識教育」，講題與講座介紹如下：

A. 講題：「經由課室/行動研究促進教師專業成長」，講座：美國伊利諾芝加哥工學院數學暨科學教育學系特聘教授兼系主任 Norman G. Lederman 博士及師資培育中心主任 Judith Sweeney Lederman 博士。

B. 講題：「當我們講『讀書』時，我們說的其實是...」，講座：東海書苑負責人暨台灣獨立書店文化協會廖英良秘書長。

C. 講題：「終身學習與學習型人才」，講座：國立暨南大學成人與繼續教育研究所吳明烈教授兼學務長。

(3) 本中心於 104 年 8 月 1 日舉行「現代化城市發展、志工培力與環境發展論壇」，邀請高雄市政府許瑞倉秘書長代表陳市長致詞。並邀請前台東大學校長郭重吉講座教授、中山大學公共事務管理所郭瑞坤所長、中央警察大學外事警察系李宗勳主任、屏東縣環保局魯台營局長、高雄市經濟發展局鄭介松副局長、高雄市社會局林欣緯科長、謝東宏專案經理、高雄市環保局楊宏文簡任技正...等師資進行主講與共同討論。





圖 3-5-1、本中心於舉辦之學術研討會活動剪影

3-6 通識教育依據規劃之通識教育理念內涵及校基本素養，評估學生整體學習成效之機制為何？

1. 本校大面授課程，多數老師會以平時成績(40%)、期中考(30%)、期末考(30%)的成績配比。但也有老師會有比例上的調整。在 ILMS 學習系統，會有完整的學生歷程檔案，老師可以從系統中查閱同學的閱讀情形、討論情形、作業繳交、回答問卷…等的活動情形。以確認平時成績評量。
2. 本校的大面授課程，會有四次返校上課時間，老師也可以針對同學的出席狀況，上課互動情形，來進行評量平時成績。
3. 期中考成績可以以考試方式，或是線上考試方式，或是線上繳交作業方式或是繳交紙本作業進行。同樣的，期末考成績評量也可以以考試方式，繳交作業方式來進行。
4. 在鼓勵多元評量方式，本中心運用 ILMS 系統可以使老師根據更多的機制，依據通識教育理念內涵，進行學生的成績評量。

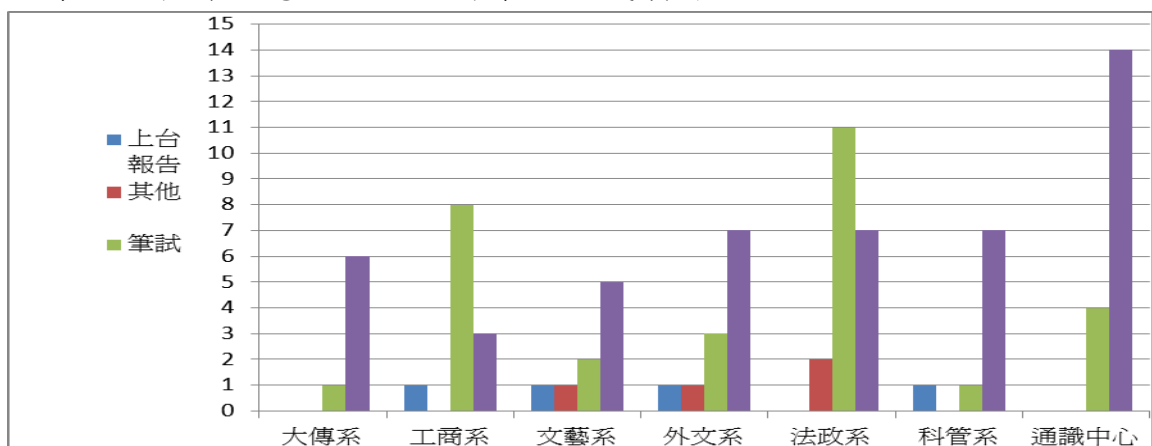


圖 3-6-1、評量方式統計圖

(二) 特色

1. 本中心目前在專兼任領域人數與課程規劃較強的部份，則包括教育學領域、資訊管理領域、性別與人權政治領域、醫療養生領域，都能提供給同學充足的學習課程。
2. 本中心於 2015 年 5 月 11 日舉行教學助理(TA)訓練課程，邀集各班次的班代與教學助理進行講習，以強化對老師教學的支持與協助，並及時反應各種課堂上的需求與應改進的事項。
3. 本中心於 2015 年 3 月 1 日開學典禮當天舉行專兼任教師座談會，並邀請本校張惠博校長參加，共計有 22 位專兼任老師參加，提出各種教學與檢討之建議事項。
4. 中心近兩年主辦三場大型研討活動。包括：本中心於 103 年 5 月 23 日於本校國際會議廳舉辦「性別與性」主題演講，邀請加拿大 McGill 大學學者 Ada L. Sinacore 教授蒞校演講。
5. 本中心於 104 年 3 月 19 日(星期四)上午 8 時 30 分至 3 月 20 日下午 5 時假本校國際微型會議廳舉辦 104 年度「通識教育研討會-成人通識教育工作坊」。主題為：「經由課室/行動研究促進教師專業成長及提升成人通識教育」，講題與講座介紹如下：
 - (1) 講題：「經由課室/行動研究促進教師專業成長」，講座：美國伊利諾芝加哥工學院數學暨科學教育學系特聘教授兼系主任 Norman G. Lederman 博士及師資培育中心主任 Judith Sweeney Lederman 博士。
 - (2) 講題：「當我們講『讀書』時，我們說的其實是...」，講座：東海書苑負責人暨台灣獨立書店文化協會廖英良秘書長。
 - (3) 講題：「終身學習與學習型人才」，講座：國立暨南大學成人與繼續教育研究所吳明烈教授兼學務長。
6. 本中心與 104 年 8 月 1 日舉行「現代化城市發展、志工培力與環境發展論壇」，邀請前台東大學校長郭重吉講座教授、中山大學公共事務管理所郭瑞坤所長、中央警察大學外事警察系李宗勳主任、屏東縣環保局魯台營局長、高雄市經濟發展局鄭介松副局長、高雄市社會局林欣緯科長、謝東宏專案經理、高雄市環保局楊宏文簡任技正...等師資進行主講與共同討論。
7. 本中心每學期均主辦四場次以上的高雄學講座，獲得本校同學的高度參與，也邀請所有的專兼任老師一起學習。

- (1)102 年 9 月 27 日舉辦高雄學系列講座「族群共榮，並存學習」、10 月 25 日「創新大高雄—轉型升級，產業增值」。
 - (2)103 年 3 月 16 日「慢活學」、4 月 13 日「亞洲新灣區的新展望」、4 月 30 日邀請高雄市經濟發展局曾文生局長演講，主題為「翻轉高雄產業」、5 月 18 日「2014 當前大陸政策與兩岸關係校園說明會」、5 月 18 日「藥品使用安全須知」、103 年 10 月起，也陸續舉辦四場高雄學系列講座，包括：「高雄會展產業的發展現況與未來趨勢」、「高雄醫美產業發展—漢方美容與抗衰老」、「科普教育在高雄」、「高雄產業發展歷程」。
 - (3)104 年 3 月起，也連續舉辦四場高雄學系列講座，包括：邀請高雄市捷運局吳義隆局長主講「高雄捷運新展望」、社會局謝東宏專案經理主講「在地高雄—幸福高雄、志工城市」、行政院南部聯合中心林信雄秘書主講「高雄在兩岸關係發展的機遇與挑戰」、高雄市新聞局洪建隆主任秘書主講「幸福高雄的願景」。
8. 在鼓勵多元評量方式，本中心運用 ILMS 系統可以使老師根據更多的機制，依據通識教育理念內涵，進行學生的成績評量。

(三) 問題與困難

1. 目前專任教師的評鑑工作已在進行，兼任教師的評鑑工作也已展開。如何使兼任教師的評鑑作業能成為支持教學系統的具體力量，有待形成正確運作的機制。
2. 如何促請兼任老師能多參與學校的行政與教學成長活動，支持學校教學與輔導之發展。
3. 如何建立中心主任與兼任師資的經常聯繫管道，以深入瞭解更多的教學與行政協助的問題。
4. 如何建立增加兼任老師與學生的互動討論與輔導機制，並將其討論輔導機制資訊集中歸納，以便建立分析與改善機制。

(四) 改善策略

1. 未來的評鑑工作將分為兩個部份，一個是課程外審制度，一個是兼任教師評鑑制度，有鑒於評鑑制度文書化，在客觀化的要求下，不一定可以呈現許多真實的問題，因此仍有賴藉助中心主任與修習各課程同學之間的討論與聯繫，

並查閱教學日誌，成為輔助與還原兼任教師評鑑資料的重要參考資料。

2. 本中心將增加舉辦各類型的教學成長活動，並優先邀請各專兼任老師共同參加，也會將出席狀況列入評鑑資料之中。
3. 未來將不定期邀請兼任老師餐敘方式，以增進情誼與討論默契，並將建立通識老師的 Line 群組，增進直接聯繫管道。
4. 未來將鼓勵專兼任老師與同學在 iLMS 系統進行討論，並請討論結果能同步傳送給中心主任，以便能有即時掌外情形，並就各種應調整行政措施予以改善。
5. 中心主任每日查閱課堂教學日誌，及時掌握教學、課程的狀況與反應問題，以期能及時改善與溝通。

(五) 項目三之總結

1. 目前本中心在全體專兼任老師同心協力之下，開課方面朝向創新課程、以提高學生滿意度的方向進行。
2. 自 104-1 學年度起將增加兼任老師的評鑑作業，也將增加課程外審委員的聘任與委託執行課程外審工作，未來也會持續進行以增進教學品質。
3. 未來本中心也將會持續增加辦理各種大型的研討會與各種教學成長營，以促使各位專兼任老師能在經常性的合作過程中，增進情誼與合作默契。
4. 未來也將善用各種電子網路社交軟體，促使專兼任老師之間的資訊正確快速流通，即時掌握各種同學建議事項，以及應改善事宜。
5. 本中心也將繼續辦理高雄學講座的順利開課，以促使教學的豐富化與多元化，並充分展現本中心城市學領域的特色。
6. 本中心也將繼續鼓勵所有的專兼任老師以多元評量的精神，將本校的基本素養與核心能力，轉化成為評量學生成績表現的項目，導引學生從創新思考、整合型思維的方式來學習。

四、項目四：學習資源與環境

(一) 現況描述

1. 本校位於高雄市小港區，捷運紅線站旁，對於高雄市民而言是一個交通相當便利的場域。尤其是對前鎮區、小港區與鳳山區的居民而言，更是學習的最佳場域。
2. 本校所開辦的課程係以網路教學為最大比例，小面授的面對面上課方式則受到年齡較高與居住在較近地區居民的歡迎。因此，在開課方式則以大面授為主，小面授為輔。
3. 本中心善用本校的教學大樓、國際會議廳、圖書館、電腦教室等各項空間資源，安排本中心所有的課程與會議。
4. 本中心辦公室則在行政大樓四樓，空間雖然不大，但可供主任一人與辦公室秘書一人辦公，並可有六位老師同時開會研討的場域。辦公室亦有圖書櫃，置放圖書供同學參考，亦為中心檔案保管之處。
5. 本中心所開設之電腦程式課程，則運用本校電算中心之教室，可提供 35 人同時上課。
6. 本中心所舉辦的大型研討會與論壇，則多運用嶄新的微型國際會議廳，可容納 180 人在場聆聽。場地優良，音響與投影設備也都很新穎。
7. 本校所運用的網路教學設備則是 ILMS 教學系統，本項系統操作簡單，同學在家與隨時隨地，都可以運用家用電腦與手持式電子設備連線上網。不但可以聽講，還可以繳交作業、線上提問、線上討論；對於老師而言，不但在家中就可以錄音上傳、還可以回答詢問、參與討論、提出作業、線上閱覽作業、線上評分、計算成績、發送網路問卷、提送補充資料…等。算是功能相當完整的網路教學系統，同學都給予相當高的評價。
8. 從近年來的網路使用資料來看，同學的網路討論數、網路作業數、網路問卷數、網路測驗數、網路公告數、網路閱讀人次都呈線逐年上升的趨勢，這代表老師與同學逐漸對這套網路教學平台的嫻熟使用，而逐漸增加使用強度。
9. 本校圖書館是目前小港區最佳的圖書館，本校亦逐年投入相當多的資源進行購書。如以本中心為例，在 104 學年度，即分配到 27 萬元的圖書建議購書經費，可使所有的專任老師可以考量同學的需求，優先購入對於研究與教學有用的書籍。

網路討論數

本校 iLMS 整合式數位學習系統提供討論區，學生如有問題可於討論區留言反應，老師於系統作回應，可供其他學生瞭解或學習。

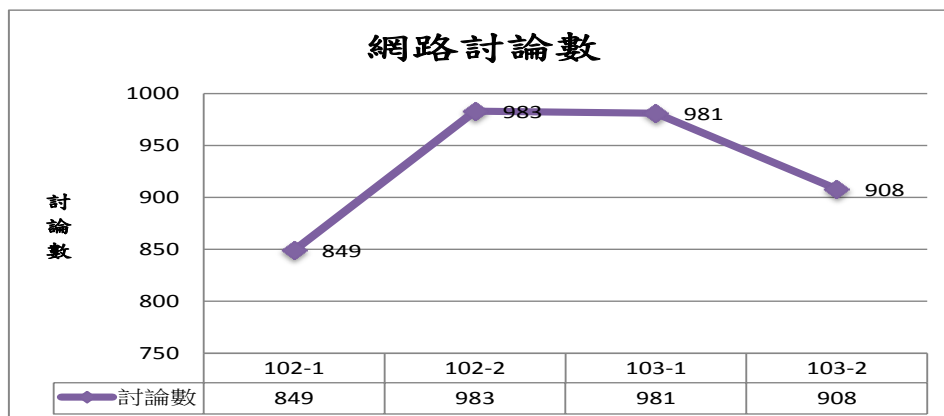


圖 4-1、網路討論數量統計圖

網路作業數

本校 iLMS 整合式數位學習系統提供學生線上繳交作業，可避免老師未收到學生作業之 email，且方便管理與查詢學生之作業。

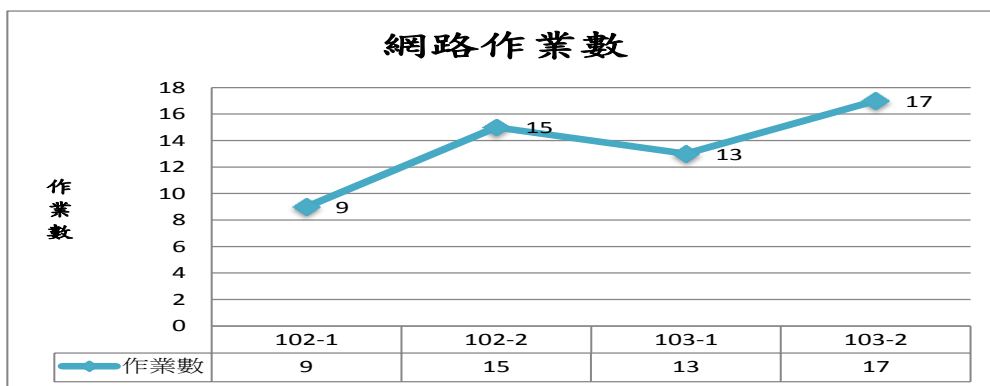


圖 4-2、網路作業數量統計圖

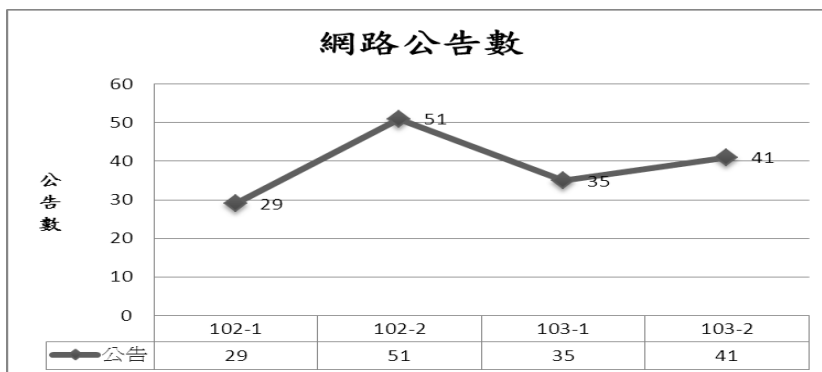


圖 4-3、網路公告數量統計圖

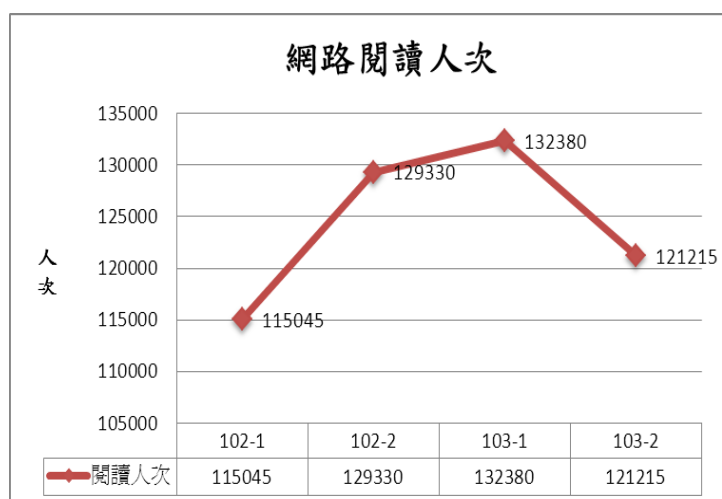


圖 4-4、網路閱讀人數統計圖

4-1 學習資源(含空間、經費、設備、教學助理等)符合通識教育課程與教學需求之情形為何?

1. 目前本中心在空間的使用上，尚能符合教學、研究與輔導之所需。
2. 目前本中心在經費的使用上，在節約資源並固定向外募款(約每年五萬元)的狀況下，尚能符合舉辦活動與支應教學、行政之所需。
3. 目前本中心所需要的各種設備，大多數是與各系共同分享使用學校所提供的設備資源，也能獲得足夠的支持。
4. 本中心辦公室目前配置一位助理，由於經驗嫺熟，處事認真，能夠協助中心進行有效穩定之運作。但在工讀時數方面，應還可以依據其業務加班情形，予以寬列加班時數津貼。
5. 本中心目前的教學助理，係由各堂課之熱心同學主辦協助老師撰寫教學日誌。本中心並於每學期舉辦一場次之教學助理講習課程。

4-2 通識教育配合課程需求營造學習環境(如潛在課程)之情形為何?

1. 本中心通識課程之潛在課程與多元學習活動，除了網路教學與面授教學之外，還有五種學習方式，包括：
 - (1)上台報告與進行辯論方式，如公共管理課程。
 - (2)戶外教學方式，進行參觀市政建設與企業。如城市美學等課程。
 - (3)電影欣賞與討論，如電影與法律…等課程。
 - (4)口語表達訓練，如說話的藝術(語藝學)、高雄觀光資源與行程設計專題研究。

- (5) 撰寫專題研究報告、創業企劃書，如各種專題研究課程，運用創意成功創業。
2. 本中心胡以祥主任、高義展老師擔任本校 104 學期性別平等委員會委員，胡以祥老師亦於 103-3 學期開設職場性別平等法律實務課程。
 3. 本中心胡以祥老師擔任本校 104 學期校園智慧財產保護委員會委員。本中心亦規劃有職場智慧財產權保護與網路倫理課程。
 4. 本中心規劃有永續發展、人權教育、性別平等……重要課程。

表 4-2-1: 通識教育中心開設社會需求重要課程一覽表

重要課程項目	通識教育課程
1. 永續發展	生活防災、永續發展、生態學導論、公共衛生導論、環境保護概論、生活應用科學概論、基礎環境科學、能源發展與生活節能
4. 人權議題	都市人權、國際人權公約實務、憲法人權與政府體制
5. 性別平等	性別與社會、職場性別平等法律與實務
6. 職場倫理	群體動力與溝通、說話的藝術、生涯規劃、談判與人生

4-3 通識教育配合課程需要規劃多元學習活動之情形?

1. 本中心通識課程與文藝系會有合辦與共同參與藝文活動之現象。
2. 本中心會配合老師上課規劃，安排戶外教學課程。
3. 本中心近兩年舉辦三場次的大型研討會。
4. 本中心於每一學期舉辦四次高雄學講座課程。
5. 本中心透過協助同學籌組學生社團，結合讀書會的運作，讓更多學生能參與本中心的教學活動與運作。如已於 104 年 7 月籌備成立「高雄市立空中大學產業經濟研究社」，由胡以祥老師擔任社團指導老師，舉辦數次讀書會。之前亦有高義展老師所指導成立的「專案管理研究社」與「易經研習社」，未來也將陸續成立類似的社團，讓修習通識教育課程而產生興趣的學生，能藉由組織社團，聘請本中心專兼任老師擔任社團指導教師，而與通識教育中心的教學活動保持更為緊密的聯繫。



圖 4-3-1、本中心依課程需要安排校外教參訪，落實多元學習

4-4 通識教育對學生學習輔導之機制為何？

1. 本中心各通識課程都會安排老師輔導時間。
2. 在遠距教學上，許多輔導工作是在網路上進行溝通與連繫。
3. 本中心胡以祥主任如同學有學習上的問題，或是選修課程、抵減學分、選系、準備國家考試等問題，都可以透過中心辦公室的時間安排，或是以EMAIL與胡主任聯繫，進行一對一的面談輔導，目前已有 20 多位曾接受胡主任的輔導。

表 4-4-1、通識教育中心 104 學年度第 1 學期課業諮詢時段

教師姓名分機	開設科目名稱	課業諮詢時段	e-mail
高義展 1605	社會學導論	星期一 09:00-12:00	kic0929@ouk.edu.tw 8012008-1605
	專案管理軟體應用	星期一 14:00-17:00	
	心理學	星期二 09:00-12:00	
	文化高雄學	星期二 14:00-17:00	
	家庭生活教育概論	星期三 14:00-17:00	
郭英勝 1409	資訊概論	星期一 09:00-12:00	ouk001@ouk.edu.tw 8012008-1409
	套裝軟體應用 -word&powerpoint	星期二 09:00-12:00	
	套裝軟體應用-Excel	星期三 09:00-12:00	
	生活防災	星期二 09:00-12:00	
	科技與生活	星期三 09:00-12:00	
許文英 1606	世界名著演說賞析	星期五 14:00-17:00	wyhsu@ouk.edu.tw 8012008-1606 手機:0928366860
	全球化與移民	星期五 14:00-17:00	
	國際人權公約實務	星期五 14:00-17:00	
	性別與社會	星期五 14:00-17:00	
胡以祥 1601	創意思考	星期三 14:00-17:00	huis1967@gmail.com 8012008-1418

(二) 特色

1. 網路教學是本中心最為重要的特色，如何遴聘優秀的專兼任老師，並協助其善於運用網路教學平台，則為最重要的推動策略。
2. 目前本中心每學期開設近 20 門的大面授課程，則獲得許多同學的認同進行選修，平均每學期的每堂課的平均修課人數達 90 人以上。
3. 如何協助同學善於使用網路教學平台的功能，也是最重要的發展特色。
4. 本中心將繼續維持課業輔導與學習輔導功能，並請專兼任老師積極來協助輔導機制的建立。

(三) 問題

1. 如何有效強化同學在學習上與生活上的輔導，並與本生活輔導處協力進行合作，如何導引專兼任教師積極協助。

2. 本校學生往往在大面授返校校課，所以在非大面授時間舉辦的學術與教學活動，往往人數較少，也影響舉辦活動的成效。

(四) 改善策略

1. 鼓勵同學組成自發性的學生社團，請中心專兼任教師擔任社團指導教授，擴大在非上課時間的讀書會與學習活動。
2. 也將利用 EMAIL、臉書等社群網站，建立與學生直接連繫的管道，在較大規模學術活動舉辦時，或是邀請大師講座時，能及時通知更多同學的踴躍參與。
3. 未來將持續辦理教學助理(TA)與志工的持續性訓練課程，成為支援教師教學的重要人力資源基礎。
4. 未來也將鼓勵專兼任教師能參與本中心舉辦的學習研習活動，並將參訪圖書館，瞭解如何鼓勵同學運用圖書館資源。並建議能多採購影音媒體節目，做為數位教學內容的參考資料。

(五) 項目四之總結

1. 本中心專兼任師資的社會服務與校內服務的數量相當高，顯現本中心師資的一定良好水準，以及與社會發展脈動的整合性。
2. 目前本中心對於專兼任教師的研究欠缺穩定的支持系統，成為應持續改進的重要努力方向。
3. 本中心目前每年維持一場國際性的學術演講與學術工作坊，也將持續本項任務，繼續舉辦，以強化中心舉辦學術活動的經驗與能力。
4. 未來將結合讀書會的模式，發展學生社團，進一步為本中心所舉辦各種活動，培養必要的志工服務人力，以使中心的業務發展能更加順暢。
5. 網路教學為未來性的發展趨勢，本中心應繼續發揚光大，以此為中心發展的重要策略，並結合更多的資源(如圖書館資源)，持續強化錄製的品質與教學課程的設計，發展出優質的教學課程，累積成為學校與社會的重要資產。
6. 未來將妥以規劃開設專題研究課程，輔導同學具有初步研究的能力，以使修習同學有興趣在畢業後，能繼續規劃升學，或是強化職場上的調查研究能力。

五、項目五：組織、行政運作與自我改善機制

(一) 現況描述

1. 本中心對於教學與課程規劃，在原有規劃人文科學領域課程、社會科學領域課程、自然科學領域課程與城市學領域課程，自 102 學年度起，在張校長惠博的領導之下，進行以下各項的調整。
 - (1) 放寬學生修課選擇彈性：將四大領域課程的所有學科均為必修課程，規定本校學生只要修畢本中心四大領域課程各 2 科(含)以上，同時必須總共修滿 20 學分(含)以上，即可取得本校畢業申請資格。並未指定特定必須選修的科目，尊重同學的選課權利。
 - (2) 敦聘張校長惠博擔任通識教育中心課程規劃委員並親自授課。有鑒於通識中心課程為本校立校精神與校長治校理念的重要實踐場域。因此，除了聘請張校長親自為通識課程授課之外，也敦聘張校長自 103 學年度起擔任通識教育中心課程規劃委員，期待校長能將完整的教育理念與時代發展趨勢，引導入課程規劃之中。
2. 敦聘外聘委員、學生代表與畢業校友代表加入課程規劃委員會：自 102 學年度起，通識教育中心課程規劃委員會敦聘外聘委員一位、各系主任擔任委員、學生代表與校友代表各一位，以期使外校的課程規劃經驗與同學對課程的需求聲音，可以結合入本校通識教育課程的規劃之中。其中學生代表係由六個系的系學會學生代表相互推舉而出。
3. 自 103 學年度起，通識教育中心課程規劃委員會敦聘畢業校友一位，將函請本校校友總會推舉適合人選參加，以期將社會實務需求，結合入未來通識教育課程規劃之中。
4. 增加課程地圖的課程科目：目前共計為 158 個科目。顯現本中心積極推動課程創新的努力，以增加回流教育需求同學的選課意願。
5. 成立本中心發展委員會，將從整體面與策略面，提出本中心改進的建議。本項建議將超越課程規劃以外，而是從整體軟硬體面、學生需求面、社會期待面、專兼任教師的教學回饋意見…等進行全方位的檢討。
6. 依據本中心在 103-2 學期所進行的畢業生問卷，對於通識教育課程對於未來的價值觀、態度與能力的影響，這項問卷是由註冊組在畢業生領取畢業證書時，同時施作的問卷。所得結果如下：

- (1) 在校所學增進了我對居住城鄉的情感與光榮感？(4.53)
- (2) 在校所學提升了我對居住城鄉的發展與規劃能有進一步的了解？
(4.49)
- (3) 在校所學加強了我對做一位社會公民的權利與義務的瞭解？(4.39)
- (4) 在校所學提升了我對參與公共事務的熱忱？(4.38)
- (5) 在校所學加強了我對職場倫理的重視？(4.43)
- (6) 在校所學幫助我瞭解如何改善職場工作的方法及態度？(4.41)
- (7) 在校所學提升了我對國際發展現況的認識與？(4.30)
- (8) 在校所學幫助我能以更為友善的態度看待新移民與外國遊客？
(4.24)
- (9) 在校所學強化我持續進修自主學習的能力？(4.33)
- (10) 在校期間所安排的課程提升了我面對問題和問題解決的能力？
(4.39)
- (11) 在校所學增進了我在日常生活中對於社會應用所需的知能？(4.33)
- (12) 在校所學增進了我對理解城市發展與應用科學所需的知能？(4.26)
- (13) 在校期間我所習得的專業知識能進一步應用在工作實務上？(4.36)
- (14) 在校所學能增進職場的人際關係發展與提升協調能力？(4.41)

5-1 通識教育專責單位之組織定位為何？

1. 本中心的組織定位，就是協助同學修習通識教育課程，以使全人教育的理念可以獲得實踐。組織定位屬於本校的一級教學單位，與六大學系平行，共為七個教學單位之一。
2. 本中心在行政隸屬上直屬校長，並接受一級行政單位的行政協助，如教務處、秘書處、學生輔導處、研發處、媒體處、電算中心、學習指導中心的協助。
3. 本中心的內部組織結構包括：中心會議、中心課程規劃委員會、中心教師評審會、中心評鑑工作小組、中心發展委員會。其中，中心會議屬於中心行政事務的決策機制，審議通過，則簽陳校長核示。
4. 中心教評會審議通過，將送請人事室轉陳校長核示，並再送校教評會進行審議。
5. 有關中心課程委員會，再會先邀請專任老師與學生代表召開會前會，並經校

長主持之中心課程委員會審議討論，如審議通過，再送校課程委員會進行審議，形式上為兩級審議，實質上為三級審議(加上中心的會前會)。

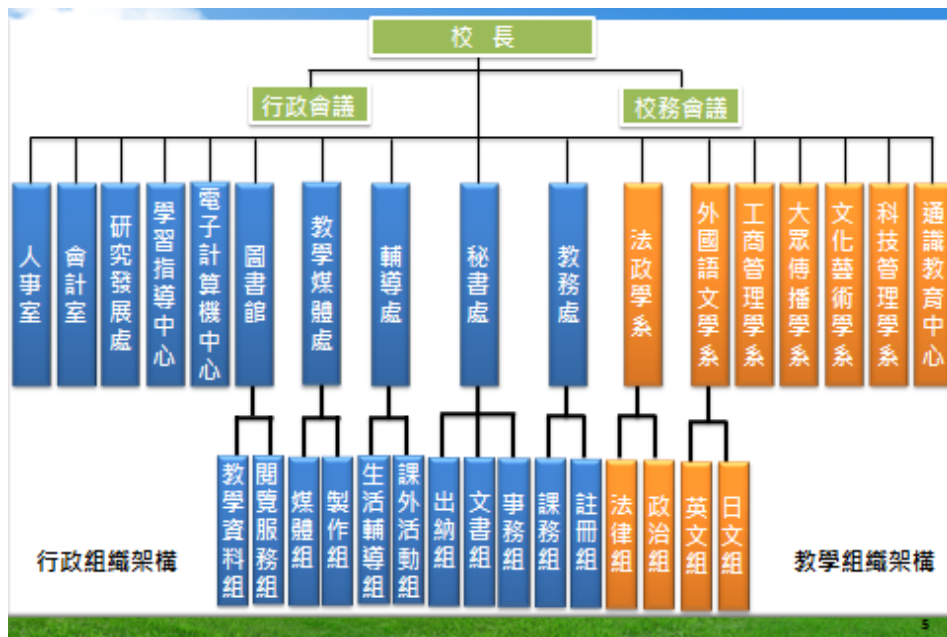


圖 5-1-1、本校行政組織圖



圖 5-1-2、本中心成員圖

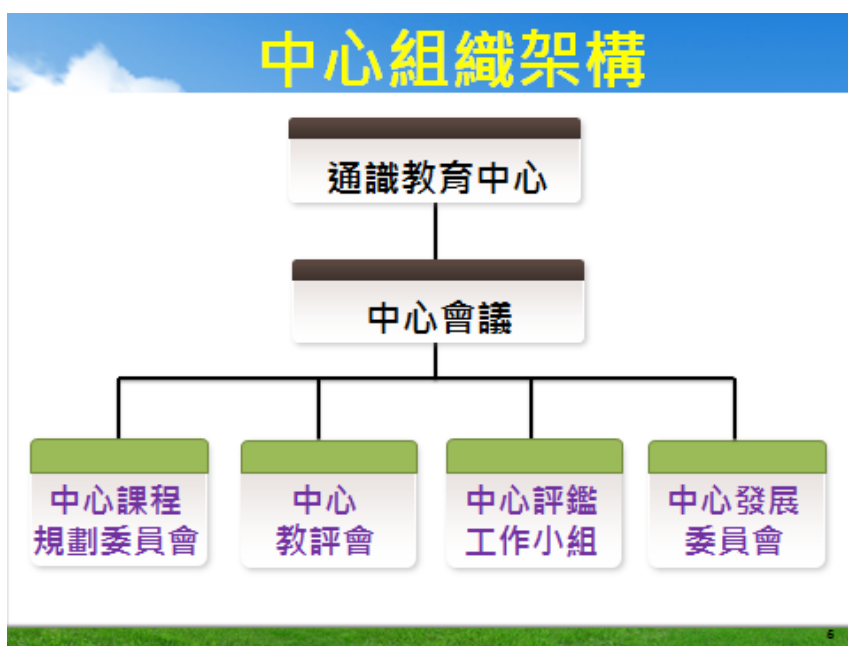


圖 5-1-3、本中心任務組織架構圖

5-2 學校行政體系支持通識教育之運作情形為何？

1. 本中心的在學校行政體系來自最重要最直接的，就是來自校長的堅定支持，在行政上給予指導，並鼓勵辦理大型研討會，並親自在通識中心開課，也親自主持本中心課程委員會。
2. 本中心最直接的行政支持則為媒體處與電算中心提供優良穩定的教學平台，來自教務處課務組與註冊組在選課招生上第一線解說。
3. 也非常感謝本校秘書處在教學空間的支持，研發處在研究申請與中心評鑑的大力協助，學習指導中心在校外班與行政專班的協助，學生輔導處在舉辦活動與學生輔導事務的積極協助，圖書館在選購教學參考書的積極協助。總而言之，本校行政體系給予本中心相當大的行政支持與協助。

5-3 通識教育專責單位之組織架構與人力配置為何？

1. 請參考圖 5-1-3，本中心組織上設主任一位，目前是由胡以祥助理教授兼任主任。並設有行政助理一人。
2. 本中心的內部組織結構包括：中心會議、中心課程規劃委員會、中心教師評審會、中心評鑑工作小組、中心發展委員會。其中，中心會議屬於中心行

政事務的決策機制，審議通過後，則簽陳校長核示。

3. 中心教評會審議通過，將送請人事室轉陳校長核示，並再送校教評會進行審議。
4. 有關中心課程委員會，再會先邀請專任老師與學生代表召開會前會，並經校長主持之中心課程委員會審議討論，如審議通過，再送校課程委員會進行審議，形式上為兩級審議，實質上為三級審議(加上中心的會前會)。

5-4 通識教育專責單位之行政運作為何?

1. 請參考圖 5-1-3, 本中心組織上設主任一位, 目前是由胡以祥助理教授兼任。
2. 本中心的內部組織結構包括: 中心會議、中心課程規劃委員會、中心教師評審會、中心評鑑工作小組、中心發展委員會。
3. 中心會議屬於中心行政事務的決策機制, 由主任召開會議, 除專任教師為當然委員, 並有一位學生代表參加。審議通過, 則簽陳校長核示。
4. 中心教評會由主任主持, 除專任教師為當然委員, 並有一位校內委員(大傳系主任陳欣欣老師)與一位校外委員(高應大通識主任楊素華主任)。審議通過, 將送請人事室轉陳校長核示, 並再送校教評會進行審議。

5-5 通識教育配合學校自我評鑑機制進行品質改善之情形為何?

1. 建請學校同意增聘一位師資, 目前正在進行人事作業中。
2. 建請校長擔任中心課程委員會主任委員, 獲得校長的同意。並邀請各學系主任共同參與中心課程委員會。
3. 進行兼任老師評鑑制度。
4. 進行新增課程的課程外審作業。
5. 強化對全人教育、教學目標、基本素養、核心能力的宣導機制。
6. 建立課程的教學助理(TA)制度, 並進行訓練課程。
7. 建立課程教學日誌的撰寫, 主任每日查閱並及時通報改進。
8. 成立通識教育中心發展委員會, 以強化軟硬體與運作體制條件。
9. 強化畢業生與在職生的教學問卷統計檔案建立。

5-6 通識教育專責單位平時行政運作進行課程規劃、教師教學、及學生學習品質改善之情形為何?

1. 本中心原已有專任教師評鑑制度，自 104-1 學期進行兼任老師評鑑制度。
2. 本校原已有優秀教師遴選制度，將鼓勵本中心優秀專任師資繼續參與優秀教師遴選。
3. 本中心每學期每個課程都會進行教學評鑑調查，平均都在 4.5 以上。
4. 本中心自 104-1 學期進行新增課程外審制度。
5. 本中心多次鼓勵專兼任教師採用多元評量學生成績的課程設計。
6. 本中心目前採取課程委員會二級審查制，並且中心內部在會前舉行一場座談會，中心課程委員會由校長主持，各學系主任、學生代表、校友代表為當然委員，務使中心課程能與各學系之間更能緊密的整合，也使校長的治校理念，能透過中心課程規劃，融入課程設計與教學。
7. 本中心主任每日查閱課堂教學日誌，以期能及時瞭解老師教學概況，處理學生反應的教學與軟硬體問題，。

5-7 通識教育蒐集畢業校友意見進行品質改善之之情形為何？

1. 自 103-2 學期開始，本中心加入註冊組蒐集畢業校友意見的群組中。凡是每一位畢業校友在領取畢業證書時，都須回答問卷才能領取。
2. 後續，本中心也將進行畢業生的郵寄問卷調查，希望能進一步取得在畢業後一年以上的校友，可以持續給與本中心課程設計上的回饋意見。

(二)特色

1. 本中心的課程委員會，係由校長主持，各學系主任、學生代表、校友代表為當然委員，務使中心課程能與各學系之間更能緊密的整合，也使校長的治校理念，能透過中心課程規劃，融入課程設計與教學。目前已有兩次會議召開，發現真的可發揮預期功能，透過集思廣益的過程，提升中心課程規劃的品質。
2. 本中心主任每日查閱課堂教學日誌，以期能及時瞭解老師教學概況，處理學生反應的教學與軟硬體問題，實施至今成效也相當良好，有助於中心主任瞭解中心面授授課的全貌。
3. 本校行政體系麻雀雖小，但五臟俱全，在行政效率與行政支持上，往往能給予快速的支持，也是本中心人員編制雖小，但不減損行政效能的重要原因。

(三) 問題與困難

1. 如何改善蒐集調查的技術，增加收集同學與畢業校友的反饋資訊，及時有效的檢討改進，強化教學內容的提升。
2. 目前教學評鑑分數都達到 4.5 以上，反而失去鑑別度，這使得中心主任要更努力蒐集訪問學生對教師在教學的意見。

(四) 改善策略

1. 建立通識教育中心課程與其他科系的獨立性與互補性：通識課程的發展典範之一是「科際整合的跨領域專業基礎課程」，也就是通識教育中心可以開設各種學科的入門基礎課程，成為各種有意跨系學習的學生的嘗試新體驗。這種與其他科系的互補性入門基礎課程，未來仍有必要持續開設。
2. 進行同學需求的問卷調查，成為日後課程規劃的重要參考基礎。針對各種背景的同儕，將進行課程需求的問卷調查，以分別瞭解一般學生、只有大學學位只想增進知識、特定族群、銀髮族、青年學生…等不同族群對課程的需求。朝向多元開設、彈性規劃課程的目標。
3. 未來將調查各專、兼任老師的開課能量與招生吸引力，鼓勵有能力新增開課的專、兼任老師多開課，定位各種目標區隔，滿足各種社群與族群的需求。
4. 未來將經常性的審閱教學日誌，以及查看專兼任老師在教學平台與學生的交流意見，如有急需調整之處，則會立刻通知專兼任老師。並且會將全部的資料予以留存，做為專兼任老師評鑑的重要參考資料。同時也會落實兼任老師的評鑑工作，並增加兼任老師的流動率，以期達到新陳代謝的效果。

(五) 項目五之總結

1. 「與時俱進」乃為本中心自我進步的重要原則。本中心已完成初步課程規劃組織的調整與課程地圖的建立。未來將朝向課程規劃品質提升來努力，包括進行專兼任教師評鑑與課程外審制度，以維持教學品質的提升與穩定度。
2. 對於同學需求的問卷調查也將持續的進行，以期建立長期的資料分析系統。
3. 未來將成立本中心發展委員會，從未來時代性的趨勢，從整體面與方向面進行探討未來本中心的興革策略。使中心的發展目標能與本校的治校理念與高雄市政府的人才培養策略相結合。落實實用性大學的定位，朝向建設幸福城市的目標。

陸、其他

1. 未來將進行高屏澎地區的跨校通識中心合作與策略聯盟，擴大優秀專兼任師資的交流，並聘請各通識中心主任擔任本中心的課程外審委員與兼任老師評鑑委員，以增進各校通識中心之間的交流，目前已與高雄應用科技大學、高雄大學的通識中心進行較為密切的合作。
 2. 如何將高雄學的城市學課程規劃經驗，擴展到南台灣各地的城市學課程，也將成為下一階段本中心的重要工作項目，以為南台灣培養更多愛鄉土的規劃人才。
 3. 將運用關鍵績效指標(KPI)的規劃觀念，發展出本中心的策略分析工具。其中可能的關鍵績效指標 (KPI) 將包括：中心總修習學分人數、個別教師選課人數、學生平均總滿意度、學生對於個別課程的滿意度、修課大小面授的學生分別人數與意願分析、四大領域課程的人數需求與開設課程的比較分析、個別教師開設大、小面授的意願與各科目選課率的比較分析…等，將分別進行探討。
 4. 未來也將運用策略地圖包括四個構面，分別是財務構面、顧客構面、流程構面、學習與成長構面。(請參圖 6-1)
 - (1) 未來本中心將從財務構面來審視，以效率與經濟性的策略來規劃課程開設，從課程的供給導向轉成學生需求導向。
 - (2) 顧客構面則重視學生的各種反應意見，時時進行檢討，並重視期末問卷與新生意見的回饋，以期能及時檢討反應。
 - (3) 流程構面則重視專、兼任教師的溝通，與其對校內各種資訊系統與教學平台的使用狀況予以瞭解，適時將學生意見反饋給老師進行調整。
 - (4) 有關學習與成長構面，則擬舉辦多場小型中心專、兼任老師座談會，以建立本中心專任老師與兼任教師的資訊連繫管道與對本校的向心力。
4. 本中心運用 SWOT 策略分析矩陣，從四個構面來分析中心的優點、缺點、機會與威脅。(請參表 6-1)
- (1) 優勢
 1. 已有多年穩定的發展基礎。
 2. 有 4 位專任老師，25 位兼任老師，可進行穩定的開課作業。
 3. 中心辦公室助理業務嫻熟，負責。
 4. 課程四大領域兼顧同學需求。

5. 審閱課堂教學日誌，可及時反應。
6. ILMS 電腦平台穩定運作，滿意度高。
7. 校長支持中心運作。

(2)劣勢

1. 辦公室助理人數不足。
2. 對外招生連結性有待強化。
3. 可以舉辦活動的經費有限制。
4. 本校欠缺研究所，教師進行學術研究欠缺研究助理。

(3)機會

1. 即將新聘一位老師，強化教學服務。
2. 城市學領域獲認同，成為中心特色。
3. 校外班持續拓展，並可海外開班。
4. 課程規劃多元，爭取終身學習生源。
5. 爭取外配、陸配學生來源。

(4)威脅

1. 少子化壓力，各校紛紛爭取成人教育並發展遠距教學。
2. 輔導證照成為主流，有必要發展。
3. 估計在 15 年後，以補償學歷為主軸的發展模式將受到挑戰。

表 6-1、本中心運用 SWOT 進行策略分析整理表

	優	劣
內部	S-優勢 1. 已有多數穩定的發展基礎。 2. 有 4 位專任老師，25 位兼任老師，可進行穩定的開課作業。 3. 中心辦公室助理業務嫻熟，負責。 4. 課程四大領域兼顧同學需求。 5. 審閱課堂教學日誌，可及時反應。 6. ILMS 電腦平台穩定運作，滿意度高。 7. 校長支持中心運作。	W-劣勢 1. 辦公室助理人數不足。 2. 對外招生連結性有待強化。 3. 可以舉辦活動的經費有限制。 4. 本校欠缺研究所，教師進行學術研究欠缺研究助理。 5. 教師身兼行政職，往往影響研究。
外部	O-機會 1. 即將新聘一位老師，強化教學服務。 2. 城市學領域獲認同，成為中心特色。 3. 校外班持續拓展，並可海外開班。 4. 課程規劃多元，爭取終身學習生源。 5. 爭取外配、陸配學生來源。	T-威脅 1. 少子化壓力，各校紛紛爭取成人教育並發展遠距教學。 2. 輔導證照成為主流，有必要發展。 3. 估計在 15 年後，以補償學歷為主軸的發展模式將受到挑戰。

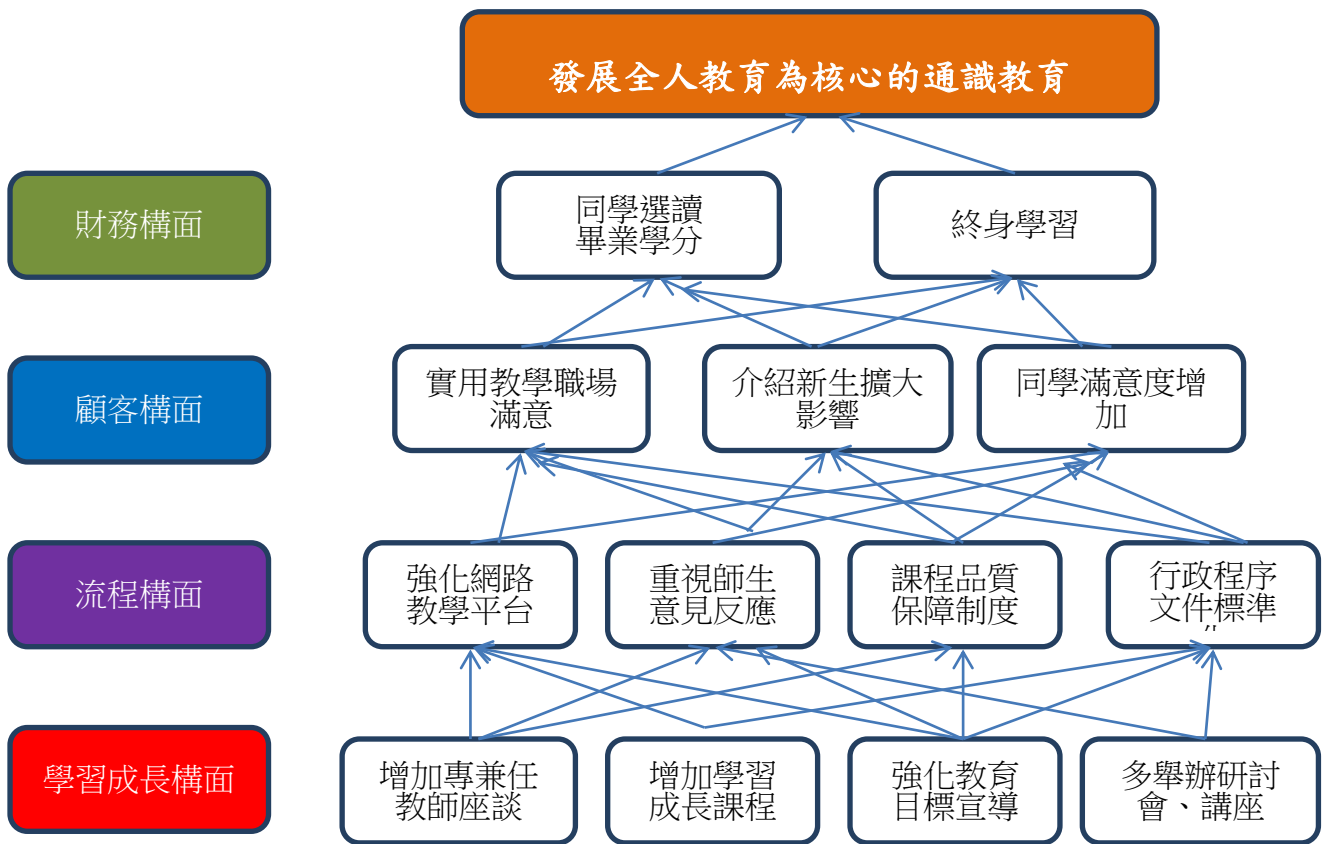


圖 6-1、運用策略地圖概念解析四個發展構面與推動策略

柒、總結

本自我評鑑報告所提出之新典範下的通識教育，是本校發展成為典範大學的重要基礎。不同於各科系所規劃的專業課程，通識教育課程的教學目標，在於型塑增進人文關懷與變化氣質為核心的全人教育，讓服務社會成為學生的基本信念，讓參與社會志工成為學生的生活習慣，讓悲憫情懷成為學生的氣質，多為他人設想成為學生的基本處世態度。

高雄市立空中大學的學生原本多數擁有豐富的社會經驗，到校求學多有足夠的內在驅力。未來如何適切的導引學生，對生命與生活內涵能有新的正確體認，建構知識基本結構與理性思維模式，有效填補知識的內容，都需要持續的進行妥適的課程規劃與持之以恆的推動。

本中心將繼續強化哲學性思考與理性思維的課程規劃，通識教育課程的典範從「輔助專才教育的通才教育」與「科際整合的跨領域專業基礎課程」，到「培養現代公民的理性思維」與「增進人文關懷與變化氣質的全人教育」。前兩者屬於基本應用型課程，後者則為哲學性思考與理性思維的新課程。本中心自 102 學年度已新增哲學概論、成人心理學、易經導論、莊子導論、孫子兵法哲學、金融心理學、自然科學概論、生態學導論、生活應用科學概論、創意思考、系統思考、賽局理論與人生…等多門哲學思維課程，後續擬繼續聘請優秀兼任師資就以上課程進行授課，同時也將視同學需求，適時新增各種新的哲學思維課程，以強化增進人文關懷與變化氣質的核心策略目標。

本校課程係以社會教育型大學為規劃主軸，因此通識教育中心也應以「創新」的精神，跳脫其他科系既有學門基本課程的框架，規劃獨立於本校其他各科系課程架構的新課程，以持續為同學帶來新的不同領域視野，為學校課程創造新的活力。

本中心優秀專、兼任老師的學養均備，已為本中心的發展建立良好的基礎。未來，本中心將以創新的精神、傾聽的態度、科學分析的方法，為通識教育中心的課程內容、師資選聘、服務流程改造、同學滿意度的提升，持續的研究改進，以為學校的永續經營的策略方向與發展全人教育理念積極努力。

未來將繼續強化「城市學」領域為本中心課程核心競爭力來源，並賦予更為宏觀的新定義，原本在台灣的社會科學研究學群之中，高雄市的學者數量與學術產出總數即不如於中北部的學群。更因為以高雄市歷史、文化、產業、都會、社會…等為研究主題的論文更是有限。本校立基於高雄市，則必須勇於承擔對「高雄學」的

研究、傳承與知識擴散，建立城市智庫，強化同學與市民的市政發展的認知與支持。因此，應繼續強化「城市學」領域為本中心課程核心競爭力來源，創新開設之課程，與時俱進，讓更多社會人士來本校學習「城市學」的課程，以增進其在社會的應用性。

展望高雄市在未來的發展趨勢，將朝向三生環境永續發展、轉型成為服務型產業為核心的產業結構、發展成為自由經濟示範區、融入全球與亞太自由貿易體系、發展成為全球營運總部的基地、增進兩岸經貿與觀光往來…等發展目標。本中心原來定義的「城市學」課程的內涵與定義則有其擴充範圍的必要性，不再只限於高雄過去歷史與目前的發展現況。也應將朝著國際化城市、自由經濟城市、文創觀光城市、幸福宜居城市的方向來前進，積極向國外先進城市觀摩學習。讓「城市學」領域的典範，從今日高雄的實然面，進一步成為未來高雄應然面的想像與實踐。並能強化同學未來在地的就業創業與國際競爭基本能力的培養。高雄市立空中大學通識教育中心願為新時代的思想播種者，與高雄市共存共榮！